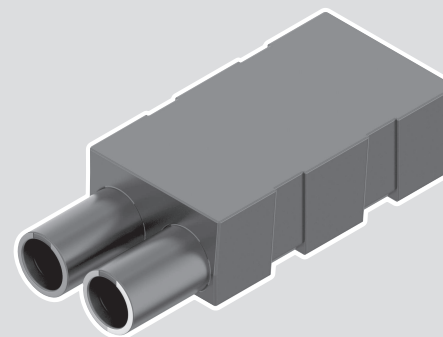


Component Connector

BCC3111



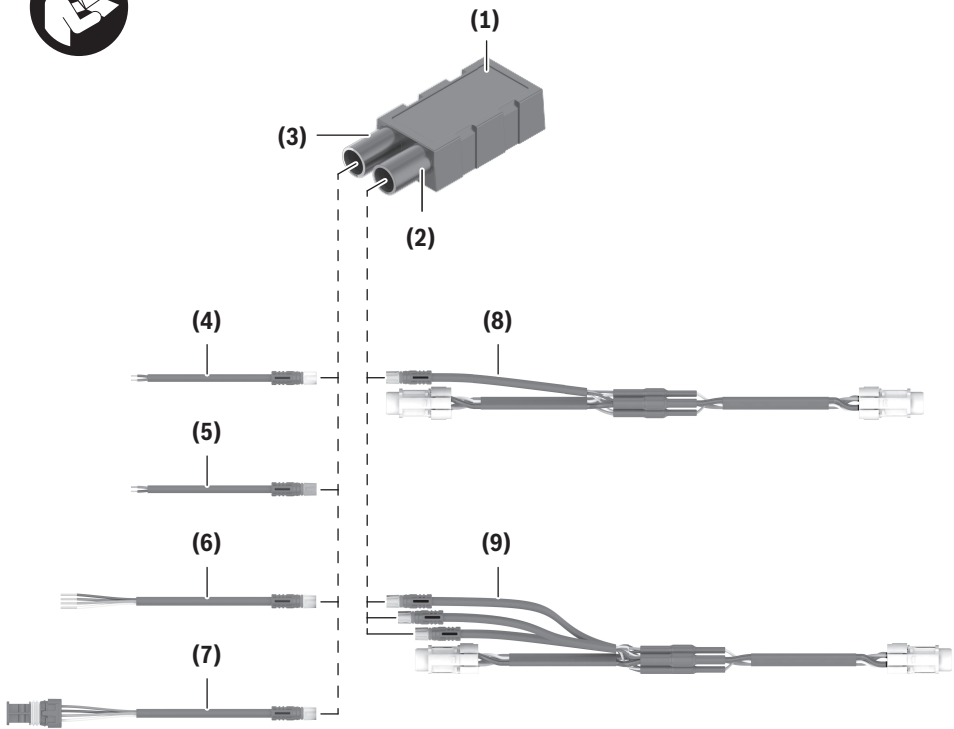
Robert Bosch GmbH
72757 Reutlingen
Germany

www.bosch-ebike.com

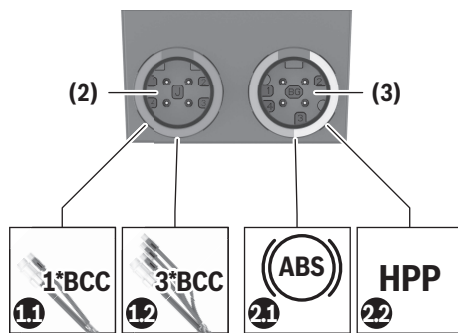
0 275 007 3CC (2024.02) T / 56

de Originalbetriebsanleitung	is Þýðing notendahandbókar úr frummáli	et Originaalkasutusjuhend
en Original operating instructions	el Πρωτότυπος οδηγός λειτουργίας	lv Oriģinālā lietošanas pamācība
fr Notice d'utilisation d'origine	pl Oryginalna instrukcja obsługi	lt Originali instrukcija
es Instrucciones de servicio originales	cs Původní návod k obsluze	ja 取扱説明書
pt Manual de instruções original	sk Pôvodný návod na obsluhu	zh 原廠操作說明書
it Istruzioni d'uso originali	hu Eredeti használati utasítás	ko 원본 사용자 설명서
nl Oorspronkelijke gebruiksaanwijzing	ro Instrucțiuni de folosire originale	
da Original brugsanvisning	bg Оригинално ръководство за експлоатация	
sv Originalbruksanvisning	sl Originalna navodila za uporabo	
no Original bruksanvisning	hr Originalne upute za uporabu	
fi Alkuperäinen käyttöopas		

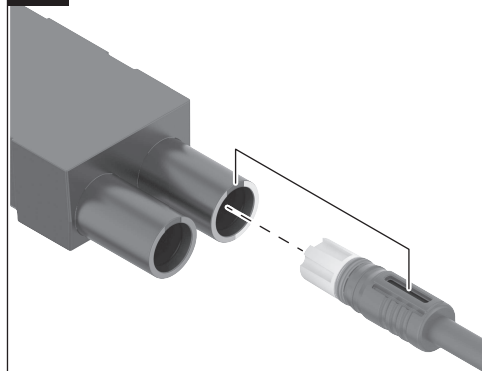




A



B



Sicherheitshinweise



Lesen Sie alle Sicherheitshinweise und Anweisungen. Versäumnisse bei der Einhaltung der Sicherheitshinweise und Anweisungen können elektrischen Schlag, Brand und/oder schwere Verletzungen verursachen.

Bewahren Sie alle Sicherheitshinweise und Anweisungen für die Zukunft auf.

Aufgrund der besseren Lesbarkeit wird auf die gleichzeitige Verwendung der Sprachformen männlich, weiblich und divers (m/w/d) verzichtet. Sämtliche Personenbezeichnungen gelten gleichermaßen für alle Geschlechter.

- ▶ **Lesen und beachten Sie die Sicherheitshinweise und Anweisungen in allen Betriebsanleitungen der eBike-Komponenten sowie in der Betriebsanleitung Ihres eBikes.**
- ▶ **Lassen Sie den Einbau und alle Reparaturen des Component Connectors ausschließlich von einem autorisierten Fachhändler ausführen.** Es bedarf hierzu spezieller Fachkenntnisse. Ein Falscheinbau kann dazu führen, dass der **Component Connector** bzw. das eBike nicht mehr gesetzeskonform betrieben werden können.
- ▶ **Der Component Connector besitzt keinen Ein-/Ausschalter und ist immer aktiv, wenn das eBike eingeschaltet ist. Schalten Sie nach dem Ausschalten/Abstellen des eBikes jeweils separat die am Component Connector angeschlossenen Komponenten aus (Ausnahme: Bosch eBike ABS (Pro) und eShift-Komponenten).**
- ▶ **Die nicht verwendeten Stecker und Anschlussbuchsen des Component Connectors müssen mit einem Blindstopfen verschlossen werden.**

Produkt- und Leistungsbeschreibung

Bestimmungsgemäßer Gebrauch

Der **Component Connector** ist ein Spannungswandler (DC/DC), der ausschließlich mit einem eBike der Systemgeneration **das smarte System** verwendet werden kann. Er stellt einen zusätzlichen High Power Port (HPP) für den Anschluss elektrischer Komponenten zur Verfügung, z.B. für das Bosch eBike ABS, eShift-Komponenten oder andere elektrische Komponenten.

Abgebildete Komponenten

Die Nummerierung der abgebildeten Komponenten bezieht sich auf die Darstellungen auf den Grafikseiten zu Beginn der Anleitung.

- (1) **Component Connector**
- (2) Anschlussbuchse 1-fach-/3-fach-BCC-Kabel
- (3) Anschlussbuchse HPP/ABS
- (4) HPP-Kabel^{a)}
- (5) LPP-Kabel^{a)}

(6) HPP+CAN-Kabel (nur für eShift^{a)})

(7) ABS-Kabel^{a)}

(8) 1-fach-BCC-Kabel^{a)}

(9) 3-fach-BCC-Kabel^{a)}

a) nicht im Lieferumfang enthalten

Technische Daten

Komponentenanschluss	Component Connector	
Produkt-Code		BCC3111
Eingangsspannung	V	36
Eingangsstrom	A	0,66
Ausgangsspannung	V	12
Ausgangsdauerstrom	A	1
Ausgangsspitzenstrom (bis zu 4 s)	A	3,5
Betriebstemperatur	°C	-5 ... +40
Lagertemperatur	°C	+10 ... +40
Abmessungen	mm	44 × 11 × 18
Gewicht, ca.	g	15
Schutzart		IP55

Montage

Hinweis: Der **Component Connector** ist ausschließlich als Ersatzteil verfügbar. Alle zum Anschließen notwendigen Kabel bzw. Komponenten müssen bereits am eBike vorhanden sein und sind nicht Teil des Lieferumfangs.

Hinweis: Für die Montage des **Component Connectors** wenden Sie sich an einen autorisierten Fachhändler.

Hinweis: Bei einem Austausch muss der **Component Connector** in gleicher Art und Weise montiert werden, wie es vom eBike-Hersteller vorgesehen ist. Dies betrifft sowohl die Einbauposition, das zu verwendende Montagematerial und -werkzeug als auch zusätzliche Informationen zum Montagevorgang. Berücksichtigen Sie dafür gegebenenfalls die Betriebsanleitung des eBikes oder wenden Sie sich an den eBike-Hersteller.

Das Montagematerial ist nicht im Lieferumfang enthalten.

Kabel anschließen (siehe Bild A)

Der **Component Connector (1)** hat 2 Anschlussbuchsen:

- die rot farbcodierte Anschlussbuchse **(2)**, in die der ebenfalls rot farbcodierte BCC-Stecker des 1-fach-/3-fach-BCC-Kabels eingesteckt wird.
- die gelb/orange farbcodierte ABS/HPP-Anschlussbuchse **(3)**. In diese Anschlussbuchse kann ein orange farbcodierter Stecker des ABS-Kabels, ein ebenfalls orange farbcodierter Stecker des HPP+CAN-Kabels (nur für eShift) oder ein gelb farbcodierter Stecker des HPP-Kabels eingesteckt werden.

Hinweis: Das grün farbcodierte LPP-Kabel ist ebenfalls mechanisch und bezüglich der elektrischen Spezifikation kompatibel.

Schließen Sie die Kabel entsprechend der nachfolgenden Tabelle an.

Hinweis: Achten Sie beim Anschließen der Kabel auf die Farbkodierung und die Ausrichtung des Steckers (siehe Bild B).

Nur das HMI-Kabel ist für die Ausrichtung weiß markiert, alle anderen Kabel schwarz.

Pos.	Anschluss	Farbe	Spannung
1.1–	1-fach- oder 3-fach-	rot	36 V
1.2	BCC-Kabel		
2.1	ABS	orange	12 V
2.2	HPP (High Power Port) für Zusatzfunktionen	gelb	12 V ^{A)}

A) Ausgangsstrom für HPP: 1 A Dauerstrom, Spitzenstrom von 3,5 A für maximal 4 s möglich

Betrieb

Der **Component Connector** muss nach der Montage nicht separat in Betrieb genommen werden.

Da der **Component Connector** keinen Ein-/Ausschalter besitzt, ist er immer aktiv, wenn das eBike eingeschaltet ist. Angeschlossene Komponenten wie das Bosch eBike ABS oder eShift-Komponenten müssen ebenfalls nicht separat eingeschaltet werden. Andere elektrische Drittanbieter-Komponenten müssen gegebenenfalls am Ein-/Ausschalter der Drittkomponente jeweils separat ein-/ausgeschaltet werden.

Wartung und Service

Wartung und Reinigung

Der **Component Connector** ist wartungsfrei. Bei Schäden oder Ausfall wenden Sie sich direkt an einen autorisierten Fachhändler. Wenn eine am **Component Connector** angeschlossene Komponente nicht funktioniert, obwohl sie eingeschaltet ist, wenden Sie sich direkt an Ihren Fahrradhändler.

Transport

Sobald Sie Ihr eBike transportieren (z.B. in einem KFZ-Anhänger, Zug, Flugzeug etc.), empfehlen wir, die angeschlossenen Drittanbieter-Komponenten jeweils separat auszuschalten. Das gilt nicht für das angeschlossene Bosch eBike ABS oder eShift-Komponenten.

Kundendienst und Anwendungsberatung

Bei allen Fragen zum eBike und seinen Komponenten wenden Sie sich an einen autorisierten Fahrradhändler.

Kontaktdaten autorisierter Fahrradhändler finden Sie auf der Internetseite www.bosch-ebike.com.



Weiterführende Informationen zu den eBike-Komponenten und ihren Funktionen finden Sie im Bosch eBike Help Center.

Entsorgung und Stoffe in Erzeugnissen

Angaben zu Stoffen in Erzeugnissen finden Sie unter folgendem Link: www.bosch-ebike.com/de/material-compliance.

Werfen Sie eBikes und ihre Komponenten nicht in den Hausmüll!

Eine Rückgabe im Handel ist möglich, sofern der Vertreter die Rücknahme freiwillig anbietet oder gesetzlich zu dieser verpflichtet ist. Beachten Sie dabei die nationalen Bestimmungen.



Antriebseinheit, Bordcomputer inkl. Bedieneinheit, eBike-Akku, Geschwindigkeitssensor, Zubehör und Verpackungen sollen einer umweltgerechten Wiederverwertung zugeführt werden.

Stellen Sie eigenständig sicher, dass personenbezogene Daten vom Gerät gelöscht wurden.

Batterien, die zerstörungsfrei aus dem Elektrogerät entnommen werden können, müssen vor der Entsorgung selbst entnommen und der separaten Batteriesammlung zugeführt werden.



Gemäß der europäischen Richtlinie 2012/19/EU müssen nicht mehr gebrauchsfähige Elektrogeräte und gemäß der europäischen Richtlinie 2006/66/EG müssen defekte oder verbrauchte Akkus/Batterien getrennt gesammelt und einer umweltgerechten Wiederverwendung zugeführt werden.

Die getrennte Sammlung der Elektrogeräte dient der sortenreinen Vorsortierung und unterstützt eine ordnungsgemäße Behandlung und Rückgewinnung der Rohstoffe und schont damit Mensch und Umwelt.



Änderungen vorbehalten.

Safety Instructions



Read all the safety and general instructions.

Failure to observe the safety and general instructions may result in electric shock, fire and/or serious injury.

Save all safety warnings and instructions for future reference.

- ▶ **Read and observe the safety warnings and instructions contained in all the operating instructions for the eBike components and in the operating instructions of your eBike.**
- ▶ **Always have the Component Connector installed and repaired by an authorised specialist dealer.** Specialist knowledge is required here. Incorrect installation can lead to it no longer being possible to operate the **Component Connector** or the eBike in compliance with the law.
- ▶ **The Component Connector does not have an On/Off switch and is always active when the eBike is switched on. After switching off/parking the eBike, switch off each of the components connected to the Component Connector separately (exception: Bosch eBike ABS (Pro) and eShift components).**
- ▶ **Any connectors and connection sockets on the Component Connector that are not being used must be sealed with a blind plug.**

Product Description and Specifications

Intended Use

The **Component Connector** is a voltage converter (DC/DC) that can only be used with an eBike in the **smart system** generation of systems. It provides an additional High Power Port (HPP) for the connection of electrical components, e.g. for the Bosch eBike ABS, eShift components or other electrical components.

Product Features

The numbering of the components shown refers to the illustrations on the graphics pages at the beginning of the manual.

- (1) **Component Connector**
- (2) Single core/three core BCC cable connection socket
- (3) HPP/ABS connection socket
- (4) HPP cable^{a)}
- (5) LPP cable^{a)}
- (6) HPP+CAN cable (only for eShift)^{a)}
- (7) ABS cable^{a)}
- (8) Single core BCC cable^{a)}
- (9) Three core BCC cable^{a)}

a) Not included in the scope of delivery

Technical Data

Component connection	Component Connector	
Product code	BCC3111	
Input voltage	V	36
Input current	A	0.66
Output voltage	V	12
Output continuous current	A	1
Output peak current (up to 4 s)	A	3.5
Operating temperature	°C	-5 to +40
Storage temperature	°C	+10 to +40
Dimensions	mm	44 × 11 × 18
Weight, approx.	g	15
Protection rating	IP55	

Assembly

Note: The **Component Connector** is only available as a spare part. All the cables and/or components required for connection must already be present on the eBike and are not included with delivery.

Note: Contact an authorised specialist dealer when assembling the **Component Connector**.

Note: If it is replaced, the **Component Connector** must be assembled in the same manner as intended by the eBike manufacturer. This also applies to the installation position, the assembly material and tool to be used as well as to the additional information on the assembly procedure. Where necessary, when doing so take into account the operating instructions for the eBike or consult the eBike manufacturer. The assembly material is not included in the scope of delivery.

Connect the cable (see figure A)

The **Component Connector (1)** has two connection sockets:

- The red colour-coded connection socket **(2)** in which the similarly red colour-coded BCC connector of the single core/three core BCC cable is inserted.
- The yellow/orange colour-coded ABS/HPP connection socket **(3)**. An orange colour-coded connector of the ABS cable, a similarly orange colour-coded connector of the HPP and CAN cable (only for eShift) or a yellow colour-coded connector of the HPP cable can be inserted in this connection socket.

Note: The green colour-coded LPP cable is likewise mechanically compatible and compatible in terms of the electrical specification.

Connect the cables according to the following table.

Note: When connecting the cable, pay attention to the colour coding and the orientation of the connector (see figure **B**).

Only the HMI cable is marked white for orientation, all other cables are black.

Pos.	Connection	Colour	Voltage
1.1– 1.2	Single core or three core BCC cable	Red	36 V
2.1	ABS	Orange	12 V
2.2	HPP (High Power Port) for additional functions	Yellow	12 V ^{A)}

A) Output current for HPP: 1 A continuous current, peak current of 3.5 A for maximum 4 s possible

Operation

The **Component Connector** does not need to be put into operation separately after assembly.

As the **Component Connector** does not have an On/Off switch, it is always active when the eBike is switched on. Similarly, connected components such as the Bosch eBike ABS or eShift components do not need to be switched on separately. If necessary, other electrical third-party components must be switched on/off separately using an On/Off switch.

Maintenance and Service

Maintenance and Cleaning

The **Component Connector** is maintenance-free. In the event of damage or failure, contact an authorised specialist dealer directly. If a component connected to the **Component Connector** is not working even though it is switched on, consult your bicycle dealer directly.

Transport

If you transport your eBike (e.g. in a motor vehicle trailer, on a train, plane, etc.), we recommend switching off each of the third-party components connected separately. This does not apply for the Bosch eBike ABS or eShift components connected.

After-sales service and advice on using products

If you have any questions about the eBike and its components, contact an authorised bicycle dealer.

For contact details of authorised bike dealerships, please visit www.bosch-ebike.com.



Further information on the eBike components and their functions can be found in the Bosch eBike Help Center.

Disposal and substances in products

You can find information about substances in products at the following link:

www.bosch-ebike.com/en/material-compliance.

Do not dispose of eBikes and their components with household waste.

An in-store return is possible, provided the retailer voluntarily offers a return or is legally obligated to do so. Refer to the national regulations in this case.



The drive unit, on-board computer incl. operating unit, eBike battery, speed sensor, accessories and packaging should be disposed of in an environmentally correct manner.

Check that your personal data has been deleted from the device.

Batteries that can be removed from the power tool without destruction must be removed before disposal itself and sorted for separate battery collection.



In accordance with Directive 2012/19/EU and Directive 2006/66/EC respectively, electronic devices that are no longer usable and defective/drained batteries must be collected separately and recycled in an environmentally friendly manner.

Electrical and electronic equipment are collected separately for pre-sorting by type and helps to ensure that raw materials are treated and recovered properly, thereby protecting people and the environment.



Subject to change without notice.

Consignes de sécurité



Lisez attentivement toutes les instructions et consignes de sécurité. Le non-respect des instructions et consignes de sécurité peut provoquer un choc électrique, un incendie et/ou entraîner de graves blessures.

Conservez tous les avertissements et toutes les instructions pour pouvoir s'y reporter ultérieurement.

- ▶ **Lisez et respectez les consignes de sécurité et les instructions de toutes les notices d'utilisation des composants VAE, ainsi que la notice d'utilisation de votre VAE.**
- ▶ **Ne confiez le montage et les réparations du Component Connector qu'à un revendeur agréé.** Des connaissances spéciales sont requises. Un montage erroné peut conduire à ce que le **Component Connector** ou le VAE ne fonctionne plus en conformité avec la législation en vigueur.
- ▶ **Le Component Connector ne possède pas de touche Marche/Arrêt. Il est toujours actif en même temps que le VAE. Désactivez séparément les composants raccordés au Component Connector après avoir mis le VAE sur Arrêt (exception : le Bosch eBike ABS (Pro) et les composants eShift).**
- ▶ **Obtenez avec un bouchon les connecteurs et les fiches de connexion du Component Connector qui ne sont pas utilisés.**

Description du produit et des prestations

Utilisation conforme

Le **Component Connector** est un convertisseur de tension (DC/DC) réservé aux VAE de la génération **the smart system (le système intelligent)**. Il permet de disposer d'un High Power Port (HPP) supplémentaire pour le raccordement de composants électriques, p. ex. un Bosch eBike ABS ou des composants eShift.

Éléments constitutifs

La numérotation des éléments se réfère aux représentations sur les pages graphiques situées en début de notice.

- (1) **Component Connector**
- (2) Prise pour câble BCC unipolaire/tripolaire
- (3) Prise HPP/ABS
- (4) Câble HPP^{a)}
- (5) Câble LPP^{a)}
- (6) Câble HPP+CAN (seulement pour eShift)^{a)}
- (7) Câble ABS^{a)}
- (8) Câble BCC unipolaire^{a)}
- (9) Câble BCC tripolaire^{a)}

a) pas fourni

Caractéristiques techniques

Connecteur de composant	Component Connector	
Code produit		BCC3111
Tension d'entrée	V	36
Courant d'entrée	A	0,66
Tension de sortie	V	12
Courant permanent en sortie	A	1
Courant de pointe en sortie (pendant jusqu'à 4 s)	A	3,5
Températures de fonctionnement	°C	-5 ... +40
Températures de stockage	°C	+10 ... +40
Dimensions	mm	44 × 11 × 18
Poids (approx.)	g	15
Indice de protection		IP55

Montage

Remarque : Le **Component Connector** n'est disponible que comme pièce de rechange. Tous les câbles ou composants requis pour le raccordement doivent déjà être présents sur le VAE et ne sont pas fournis.

Remarque : Pour le montage du **Component Connector**, adressez-vous à un revendeur agréé.

Remarque : Dans le cas d'un remplacement, le **Component Connector** doit être monté exactement de la manière prévue par le fabricant de VAE. Cela vaut aussi bien pour la position de montage que pour le matériel et l'outil de montage à utiliser. Il convient aussi de respecter les informations additionnelles relatives au montage. Référez-vous pour cela à la notice d'utilisation du VAE ou adressez-vous au fabricant de VAE.

Le matériel de montage n'est pas fourni.

Branchement des câbles (voir figure A)

Le **Component Connector (1)** possède 2 prises de connexion :

- la prise de connexion de couleur rouge **(2)** destinée au branchement du câble BCC unipolaire/tripolaire de couleur rouge.
- la prise de connexion ABS/HPP de couleur jaune/orange **(3)**. Il est possible de connecter à cette prise la fiche orange du câble ABS, la fiche orange du câble HPP+CAN (seulement pour l'eShift) ou la fiche jaune du câble HPP.

Remarque : Le câble LPP de couleur verte est également compatible du point de vue mécanique et électrique. Branchez les câbles comme indiqué dans le tableau ci-dessous.

Remarque : Respectez lors du branchement la couleur et l'orientation du connecteur (voir figure B).

Seul le câble HMI est marqué pour l'orientation côté blanc, tous les autres pour l'orientation côté noir.

Rep.	Connexion	Couleur	Tension
1.1-	Câble BCC unipolaire ou tripolaire	Rouge	36 V
1.2			
2.1	ABS	Orange	12 V
2.2	HPP (High Power Port) pour fonctions additionnelles	Jaune	12 V ^{A)}

A) Courant de sortie pour HPP : courant permanent de 1 A, courant de pointe de 3,5 A pendant maximum 4 s

Utilisation

Le **Component Connector** n'a pas à être mis en service et activé séparément au terme du montage.

Comme le **Component Connector** ne possède pas de bouton Marche/Arrêt, il est toujours actif en même temps que le VAE. Les composants raccordés, notamment le Bosch eBike ABS ou les composants eShift, n'ont également pas à être activés séparément. Certains composants électriques de tiers doivent en revanche être activés/désactivés séparément par le biais de l'interrupteur Marche/Arrêt du composant tiers.

Entretien et service après-vente

Maintenance et nettoyage

Le **Component Connector** est sans entretien. S'il devait subir un dommage ou tomber en panne, adressez-vous directement à un revendeur agréé. Au cas où un composant raccordé au **Component Connector** ne fonctionne pas alors qu'il est activé, adressez-vous directement à votre revendeur de VAE.

Transport

Pour le transport de votre VAE (p. ex. dans une remorque, un train, un avion, etc.), nous recommandons de désactiver séparément les composants tiers raccordés. Cela ne vaut pas pour le Bosch eBike ABS ou les composants eShift.

Service après-vente et conseil utilisateurs

Pour toutes les questions concernant votre vélo électrique et ses éléments, adressez-vous à un vélociste agréé.

Vous trouverez les données de contact de vélocistes agréés sur le site internet www.bosch-ebike.com.



Vous trouverez d'autres informations sur les composants VAE et leurs fonctions dans le Bosch eBike Help Center.

Élimination et matériaux dans les produits

Vous trouverez des indications sur les matériaux utilisés dans les produits sous le lien suivant :

www.bosch-ebike.com/en/material-compliance.

Ne jetez pas les systèmes eBike et leurs éléments constitutifs dans les ordures ménagères !

Une reprise du produit est possible dans la mesure où le distributeur le propose de lui-même ou s'il y est contraint par la loi. Observez les dispositions nationales en vigueur.



La Drive Unit, l'ordinateur de bord, la commande déportée, la batterie VAE, le capteur de vitesse, les accessoires et l'emballage doivent être rapportés à un centre de recyclage respectueux de l'environnement.

Prenez soin d'effacer les données personnelles sur l'appareil.

Les piles, qu'il est possible d'extraire de l'équipement électrique sans qu'elles soient détériorées, doivent impérativement être retirées avant l'élimination du produit.



Conformément à la directive européenne 2012/19/UE, les outils électroportatifs hors d'usage, et conformément à la directive européenne 2006/66/CE, les accus/piles/batteries usagés ou défectueux doivent être éliminés séparément et être recyclés en respectant l'environnement.

La collecte séparée des équipements électriques permet un premier tri sélectif, facilite le traitement et la récupération des matières premières et contribue par conséquent à la protection de l'homme et de l'environnement.



Sous réserve de modifications.

Indicaciones de seguridad



Lea íntegramente estas indicaciones de seguridad e instrucciones. Las faltas de observación de las indicaciones de seguridad y de las instrucciones pueden causar descargas eléctricas, incendios y/o lesiones graves.

Guarde todas las indicaciones de seguridad e instrucciones para posibles consultas futuras.

- ▶ **Lea y siga todas las indicaciones de seguridad e instrucciones de todos las instrucciones de servicio de los componentes de la eBike, así como las instrucciones de servicio de su eBike.**
- ▶ **El montaje y todas las reparaciones del Component Connector deben ser realizadas exclusivamente por un distribuidor especializado autorizado.** Esto requiere conocimientos especiales. Un montaje incorrecto puede conducir a que el **Component Connector** o la eBike no se pueda(n) utilizar conforme a la ley.
- ▶ **El Component Connector no tiene un interruptor de conexión/desconexión y siempre está activo cuando la eBike está conectada. Después de desconectar/parar la eBike, desconecte por separado los componentes conectados al Component Connector (excepción: ABS (Pro) de eBike de Bosch y componentes eShift).**
- ▶ **Los conectores macho y hembra no utilizados del Component Connector deben sellarse con un tapón ciego.**

Descripción del producto y servicio

Utilización reglamentaria

El **Component Connector** es un convertidor de tensión (DC/DC), que sólo puede utilizarse con una eBike de la generación de sistema **the smart system (el smart system)**. Ofrece un puerto High Power Port (HPP) adicional para la conexión de componentes eléctricos, p. ej. para el ABS de eBike de Bosch, componentes eShift u otros componentes eléctricos.

Componentes representados

La numeración de los componentes representados hace referencia a las figuras de las páginas de gráficos que aparecen al inicio de las instrucciones.

- (1) **Component Connector**
- (2) Casquillo de empalme de cable BCC de 1 conexión/3 conexiones
- (3) Casquillo de empalme de HPP/ABS
- (4) Cable HPP^{a)}
- (5) Cable LPP^{a)}
- (6) Cable HPP+CAN (sólo para eShift)^{a)}
- (7) Cable ABS^{a)}
- (8) Cable BCC de 1 conexión^{a)}

(9) Cable BCC de 3 conexiones^{a)}

a) No contenido en el volumen de suministro

Datos técnicos

Conexión de componentes	Component Connector	
Código de producto		BCC3111
Tensión de entrada	V	36
Corriente de entrada	A	0,66
Tensión de salida	V	12
Corriente continua de salida	A	1
Corriente máxima de salida (hasta 4 s)	A	3,5
Temperatura de funcionamiento	°C	-5 ... +40
Temperatura de almacenamiento	°C	+10 ... +40
Dimensiones	mm	44 × 11 × 18
Peso, aprox.	g	15
Grado de protección		IP55

Montaje

Indicación: El **Component Connector** sólo está disponible como repuesto. Todos los cables o componentes necesarios para la conexión ya deben estar presentes en la eBike y no forman parte del volumen de suministro.

Indicación: Para el montaje del **Component Connector** recurra a un distribuidor especializado autorizado.

Indicación: En caso de sustitución, el **Component Connector** debe montarse de la misma forma prevista por el fabricante de la eBike. Esto se refiere a la posición de instalación, el material de montaje y la herramienta que debe utilizarse, así como informaciones adicionales sobre el proceso de montaje. En caso necesario, consulte las instrucciones de servicio de la eBike o póngase en contacto con el fabricante de la eBike.

El material de montaje no se incluye en el volumen de suministro.

Conexión de cables (ver figura A)

El **Component Connector (1)** tiene 2 casquillos de empalme:

- el casquillo de empalme codificado en color rojo (2), en el que se enchufa el enchufe BCC del cable BCC de 1 conexión/3 conexiones, también codificado en color rojo.
- el casquillo de empalme ABS/HPP codificado en color amarillo/naranja (3). En este casquillo de empalme se puede enchufar un enchufe de color naranja del cable ABS, un enchufe también de color naranja del cable HPP+CAN (sólo para eShift) o un enchufe de color amarillo del cable HPP.

Indicación: El cable LPP codificado en color verde también es compatible desde el punto de vista mecánico y eléctrico.

Conecte los cables según la siguiente tabla.

Indicación: Al conectar los cables, preste atención a la codificación por colores y a la orientación del enchufe (ver figura B).

Sólo el cable HMI está marcado en blanco para la alineación, todos los demás cables están marcados en negro.

Pos.	Conexión	Color	Tensión
1.1– 1.2	Cable BCC de 1 conexión/3 conexiones	rojo	36 V
2.1	ABS	naranja	12 V
2.2	HPP (High Power Port) para funciones adicionales	amarillo	12 V ^{A)}

A) Corriente de salida para HPP: 1 A de corriente permanente, corriente de pico de 3,5 A posible durante un máximo de 4 s

Funcionamiento

El **Component Connector** no es necesario ponerlo en funcionamiento por separado tras el montaje.

Ya que el **Component Connector** no tiene un interruptor de conexión/desconexión y siempre está activo cuando la eBike está conectada. Los componentes conectados, como el ABS de la eBike de Bosch o los componentes eShift, tampoco tienen que conectarse por separado. Otros componentes eléctricos de terceros probablemente deben conectarse/desconectarse por separado en el interruptor de conexión/desconexión del componente de terceros.

Mantenimiento y servicio

Mantenimiento y limpieza

El **Component Connector** está exento de mantenimiento. En caso de daños o fallos, póngase en contacto directamente con un distribuidor especializado autorizado. Si un componente conectado al **Component Connector** no funciona a pesar de estar conectado, póngase en contacto directamente con su distribuidor de bicicletas.

Transporte

Tan pronto como transporte su eBike (p. ej., en un remolque de coche, tren, avión, etc.), le recomendamos que desconecte por separado los componentes de terceros conectados. Esto no es válido para los componentes conectados de Bosch eBike ABS o eShift.

Servicio técnico y atención al cliente

En caso de cualquier consulta sobre la eBike y sus componentes, diríjase a un distribuidor de bicicletas autorizado. Los detalles de contacto de los distribuidores de bicicletas autorizados se pueden encontrar en el sitio web www.bosch-ebike.com.



Informaciones adicionales sobre los componentes de la eBike y sus funciones se encuentran en el Bosch eBike Help Center.

Eliminación y sustancias contenidas en productos

Puede encontrar información sobre sustancias contenidas en productos en el siguiente enlace:

www.bosch-ebike.com/en/material-compliance.

¡No arroje eBikes y sus componentes a la basura!

La devolución al comercio minorista es posible si el distribuidor ofrece la devolución voluntariamente o está legalmente obligado a hacerlo. En ello, respete la normativa nacional.



La unidad de accionamiento, el ordenador de a bordo incl. el cuadro de mandos, el acumulador para eBike, el sensor de velocidad, los accesorios y los embalajes deben reciclarse de forma respetuosa con el medio ambiente.

Reséguese por su cuenta de que los datos personales han sido borrados del dispositivo.

Las pilas que puedan extraerse del aparato eléctrico sin ser destruidas, deben extraerse antes de la eliminación y llevarlas a la recogida selectiva de pilas.



Los aparatos eléctricos inservibles, así como los acumuladores/pilas defectuosos o agotados deberán coleccionarse por separado para ser sometidos a un reciclaje ecológico según las Directivas Europeas 2012/19/UE y 2006/66/CE, respectivamente.

La recolección selectiva de aparatos eléctricos sirve para la preclasificación por tipos y favorece el tratamiento adecuado y la recuperación de materias primas, protegiendo así a las personas y al medio ambiente.



Reservado el derecho de modificación.

Instruções de segurança



Leia todas as indicações e instruções de segurança. A inobservância das indicações e instruções de segurança pode causar choque elétrico, incêndio e/ou ferimentos graves.

Guarde todas as indicações e instruções de segurança para utilização futura.

- ▶ **Leia e respeite as indicações e instruções de segurança existentes em todos os manuais de instruções dos componentes eBike assim como no manual de instruções da sua eBike.**
- ▶ **Deixe que a montagem e todas as reparações do Component Connector sejam exclusivamente efetuadas por um agente autorizado.** Para tal são necessários conhecimentos técnicos especiais. Uma montagem incorreta pode fazer com que o **Component Connector** ou a eBike não possa ser mais operado(a) conforme a lei.
- ▶ **O Component Connector não possui um interruptor de ligar/desligar e está sempre ativo quando a eBike está ligada. Depois de desligar/estacionar a eBike, desligue sempre separadamente os componentes conectados ao Component Connector (exceção: ABS (Pro) eBike da Bosch e componentes eShift).**
- ▶ **Os conectores e tomadas de ligação do Component Connector que não são utilizados(as) têm de ser fechados(as) com um bujão cego.**

Descrição do produto e do serviço

Utilização adequada

O **Component Connector** é um transformador de tensão (DC/DC) que tem de ser exclusivamente utilizado com uma eBike da geração de sistema **the smart system (o sistema inteligente)**. Este disponibiliza uma High Power Port (HPP) adicional para a ligação de componentes elétricos, p. ex. para o ABS eBike da Bosch, componentes eShift e outros componentes elétricos.

Componentes ilustrados

A numeração dos componentes exibidos diz respeito às representações existentes nas páginas dos gráficos no início do manual.

- (1) **Component Connector**
- (2) Tomada de ligação de cabo BCC simples/triplo
- (3) Tomada de ligação HPP/ABS
- (4) Cabo HPP^{a)}
- (5) Cabo LPP^{a)}
- (6) Cabo HPP+CAN (apenas para eShift)^{a)}
- (7) Cabo ABS^{a)}
- (8) Cabo BCC simples^{a)}
- (9) Cabo BCC triplo^{a)}

a) Não incluído no material a fornecer

Dados técnicos

Ligação de componentes	Component Connector	
Código do produto	BCC3111	
Tensão de entrada	V	36
Corrente de entrada	A	0,66
Tensão de saída	V	12
Corrente constante de saída	A	1
Corrente de pico de saída (até 4 s)	A	3,5
Temperatura de serviço	°C	-5 ... +40
Temperatura de armazenamento	°C	+10 ... +40
Dimensões	mm	44 × 11 × 18
Peso, aprox.	g	15
Tipo de proteção	IP55	

Montagem

Nota: o **Component Connector** está disponível exclusivamente como peça de substituição. Todos os cabos ou componentes necessários para a ligação já têm de existir na eBike e não fazem parte do material a fornecer.

Nota: para a montagem do **Component Connector** contacte um agente autorizado.

Nota: no caso de substituição, o **Component Connector** tem de ser montado da mesma forma como previsto pelo fabricante da eBike. Isto tanto diz respeito à posição de montagem, ao material e ferramenta de montagem a utilizar, como também a informações adicionais sobre o processo de montagem. Para o efeito, e se for caso disso, tenha em consideração o manual de instruções da eBike ou contacte o fabricante da eBike.

O material de montagem não vem incluído no material a fornecer.

Ligar os cabos (ver figura A)

O **Component Connector (1)** tem 2 tomadas de ligação:

- a tomada de ligação com codificação de cor vermelha (2) em que é encaixado o conector BCC do cabo BCC simples/triplo igualmente com codificação de cor vermelha.
 - a tomada de ligação ABS/HPP com codificação de cor amarela/laranja (3). Nesta tomada de ligação pode ser encaixado um conector com codificação de cor laranja do cabo ABS, um conector igualmente com codificação de cor laranja do cabo HPP+CAN (apenas para eShift) ou um conector com codificação de cor amarela do cabo HPP.
- Nota:** o cabo LPP com codificação de cor verde é igualmente compatível mecanicamente e no que se refere à especificação elétrica.

Conecte os cabos de acordo com a seguinte tabela.

Nota: ao ligar o cabo, tenha atenção à codificação por cores e alinhamento dos conectores (ver figura B).

Apenas o cabo HMI está marcado a branco para o alinhamento, todos os outros cabos a preto.

Pos.	Ligação	Cor	Tensão
1.1-	Cabo BCC simples/	vermelho	36 V
1.2	triplo		
2.1	ABS	laranja	12 V
2.2	HPP (High Power Port) para funções adicionais	amarelo	12 V ^{A)}

A) Corrente de saída para HPP: 1 A corrente constante, corrente de pico de 3,5 A durante no máximo 4 s possível

Funcionamento

Após a montagem, o **Component Connector** não tem de ser colocado em funcionamento separadamente.

Como o **Component Connector** não possui um interruptor de ligar/desligar, este está sempre ativo quando a eBike está ligada. Os componentes conectados, como o ABS eBike da Bosch ou os componentes eShift, também não têm de ser ligados separadamente. Todos os outros componentes elétricos de fornecedores terceiros têm de ser respetivamente ligados/desligados separadamente no interruptor de ligar/desligar dos componentes dos fornecedores terceiros.

Manutenção e assistência técnica

Manutenção e limpeza

O **Component Connector** é isento de manutenção. No caso de danos ou de falha contacte diretamente um agente autorizado. Se um componente conectado ao **Component Connector** não funcionar, apesar de estar ligado, contacte diretamente o seu comerciante de bicicletas.

Transporte

Assim que transportar a sua eBike (p. ex. num reboque de veículo automóvel, comboio, avião, etc.), recomendamos que desligue sempre separadamente os componentes de fornecedores terceiros conectados. Isto não se aplica ao ABS eBike da Bosch ou a componentes eShift.

Serviço pós-venda e aconselhamento

Se tiver questões sobre a eBike e respetivos componentes, contacte um agente autorizado.

Pode consultar os dados de contacto de agentes autorizados na página de Internet www.bosch-ebike.com.



Pode encontrar mais informação acerca dos componentes eBike e as respetivas funções no Bosch eBike Help Center.

Eliminação e substâncias em artigos

Encontra indicações acerca de substâncias em artigos através do seguinte link:

www.bosch-ebike.com/en/material-compliance.

Não deite a eBike e respetivos componentes para o lixo doméstico!

É possível uma devolução, desde que o comerciante se ofereça voluntariamente para aceitar a recolha ou desde que esteja legalmente obrigado a isso. Para tal, observe as disposições nacionais.



A unidade de acionamento, o computador de bordo, incl. a unidade de comando, a bateria eBike, o sensor de velocidade, os acessórios e a embalagem devem ser reciclados de forma ambientalmente correta.

Certifique-se por si mesmo que os dados pessoais são eliminados do aparelho.

As baterias que podem ser removidas do aparelho elétrico sem serem destruídas, devem ser removidas antes da eliminação e colocadas num ponto de recolha separado para baterias.



Conforme a Diretiva Europeia 2012/19/UE e segundo a Diretiva Europeia 2006/66/CE é necessário recolher separadamente os aparelhos elétricos que já não são mais usados e as baterias/pilhas defeituosas ou gastas e encaminhá-los para uma reciclagem ecológica.

A recolha separada de eletrodomésticos serve para classificação prévia por tipo e apoia o tratamento e recuperação adequados das matérias-primas, protegendo assim as pessoas e o ambiente.



Sob reserva de alterações.

Avvertenze di sicurezza



Leggere tutte le avvertenze e disposizioni di sicurezza. La mancata osservanza delle avvertenze e disposizioni di sicurezza può causare folgorazioni, incendi e/o lesioni di grave entità.

Conservare tutte le avvertenze di sicurezza e le istruzioni operative per ogni esigenza futura.

- ▶ **Leggere e rispettare le avvertenze di sicurezza e le istruzioni riportate in tutte le istruzioni per l'uso dei componenti eBike e nelle istruzioni per l'uso dell'eBike.**
- ▶ **Far eseguire l'installazione e tutte le riparazioni del Component Connector esclusivamente da un rivenditore autorizzato.** Sono necessarie delle competenze tecniche specifiche. Se il ConnectModule viene montato in modo errato, il **Component Connector** stesso e/o l'eBike potrebbero non essere più utilizzati in conformità alla legge.
- ▶ **Il Component Connector non è provvisto di un interruttore di avvio/arresto e resta sempre attivo quando l'eBike è accesa. Dopo lo spegnimento/l'arresto dell'eBike, disattivare separatamente i componenti collegati al Component Connector (eccezione: ABS Bosch eBike (Pro) e componenti dell'eShift).**
- ▶ **I connettori e le prese di collegamento non utilizzati del Component Connector devono essere chiusi con un tappo cieco.**

Descrizione del prodotto e caratteristiche

Utilizzo conforme

Il **Component Connector** è un convertitore di tensione (DC/DC) che può essere utilizzato esclusivamente con una eBike della generazione di sistemi **the smart system (il sistema intelligente)**. Esso mette a disposizione un cavo High Power Port (HPP) per il collegamento di componenti elettrici, ad es. per l'ABS per eBike Bosch, i componenti dell'eShift o altri componenti elettrici.

Componenti illustrati

La numerazione dei componenti illustrati nelle figure è riferita alle rappresentazioni sulle pagine con rappresentazione grafica all'inizio delle istruzioni.

- (1) **Component Connector**
- (2) Presa di collegamento del cavo BCC con spina singola/tripla
- (3) Presa di collegamento HPP/ABS
- (4) Cavo HPP^{a)}
- (5) Cavo LPP^{a)}
- (6) HPP+cavo CAN (solo per eShift)^{a)}
- (7) Cavo ABS^{a)}
- (8) Cavo BCC con spina singola^{a)}

(9) Cavo BCC con spina tripla^{a)}

a) Non in dotazione

Dati tecnici

Collegamento dei componenti	Component Connector	
Codice prodotto		BCC3111
Tensione di ingresso	V	36
Corrente di ingresso	A	0,66
Tensione di uscita	V	12
Corrente di uscita continuativa	A	1
Corrente di picco di uscita (fino a 4 s)	A	3,5
Temperatura di esercizio	°C	-5 ... +40
Temperatura di magazzino	°C	+10 ... +40
Dimensioni	mm	44 × 11 × 18
Peso, circa	g	15
Grado di protezione		IP55

Montaggio

Avvertenza: Il **Component Connector** è disponibile esclusivamente come ricambio. Tutti i cavi e i collegamenti necessari per il collegamento devono essere già presenti sull'eBike e non sono compresi nella dotazione standard.

Avvertenza: Per il montaggio del **Component Connector** rivolgersi ad un rivenditore autorizzato.

Avvertenza: In caso di sostituzione, montare il **Component Connector** nello stesso modo previsto dal produttore dell'eBike. Ciò riguarda sia la posizione di montaggio che il materiale e l'attrezzo da utilizzare e anche le informazioni aggiuntive relative al procedimento. Tenere conto eventualmente delle istruzioni d'uso dell'eBike oppure rivolgersi al produttore dell'eBike.

Il materiale di montaggio non è compreso nella dotazione standard.

Collegamento dei cavi (vedere fig. A)

Il **Component Connector (1)** comprende 2 prese di collegamento:

- la presa di collegamento con codice di colore rosso **(2)**, in cui viene inserita la spina anch'essa con codice di colore rosso del cavo BCC con spina singola/tripla.
- la presa di collegamento ABS/HPP con codice di colore giallo/arancione **(3)**. In questa presa è possibile inserire una spina con codice di colore arancione del cavo ABS, una spina anch'essa con codice di colore arancione del cavo HPP+CAN (solo per eShift) oppure una spina con codice di colore giallo del cavo HPP.

Avvertenza: Anche il cavo LPP con codice di colore verde è meccanico e compatibile con le specifiche elettriche.

Allacciare i cavi in base alla seguente tabella.

Avvertenza: Durante il collegamento dei cavi fare attenzione al codice di colore e alla posizione della spina (vedere fig. B).

Solo il cavo HMI è contrassegnato in bianco per la posizione, tutti gli altri in nero.

Pos.	Collegamento	Colore	Tensione
1.1-	Cavo BCC con spina singola o tripla	Rosso	36 V
2.1	ABS	Arancione	12 V
2.2	HPP (High Power Port) per funzioni aggiuntive	Giallo	12 V ^{A)}

A) Corrente di uscita per HPP: 1 A continuativa; corrente di picco da 3,5 A possibile per max. 4 secondi

Utilizzo

Il **Component Connector** non deve essere messo in funzione separatamente dopo il montaggio.

Dato che il **Component Connector** non è provvisto di un interruttore di avvio/arresto, resta sempre attivo quando l'eBike è accesa. Anche i componenti collegati come l'ABS per eBike Bosch o i componenti dell'eShift non devono essere attivati separatamente. Altri componenti elettrici di fornitori terzi devono essere eventualmente attivati/disattivati separatamente con l'interruttore di avvio/arresto dei componenti di terzi.

Manutenzione e assistenza

Manutenzione e pulizia

Il **Component Connector** è esente da manutenzione. In caso di danni o caduta rivolgersi direttamente ad un rivenditore specializzato autorizzato. Se un componente collegato al **Component Connector** non funziona nonostante sia attivo, rivolgersi direttamente al proprio rivenditore di biciclette.

Trasporto

Per il trasporto dell'eBike (ad es. nel rimorchio di un autoveicolo, in treno, aereo, ecc.), si consiglia di disattivare separatamente i componenti di fornitori terzi collegati. Ciò non vale per l'ABS per eBike Bosch collegato o per i componenti dell'eShift.

Servizio Assistenza Clienti e Consulenza Tecnica

Per qualsiasi domanda riguardo a eBike ed ai relativi componenti, rivolgersi ad un rivenditore di biciclette autorizzato.

Per riferimenti di contatto dei rivenditori autorizzati di biciclette, consultare il sito Internet www.bosch-ebike.com.



Informazioni dettagliate in merito ai componenti dell'eBike ed alle relative funzioni sono riportate nel Bosch eBike Help Center.

Smaltimento e sostanze contenute nei prodotti

Le indicazioni relative alle sostanze contenute nei prodotti sono consultabili al seguente link:

www.bosch-ebike.com/en/material-compliance.

Non gettare le eBikes, né i relativi componenti, nei rifiuti domestici.

La restituzione al rivenditore è possibile se il distributore si offre di ritirare il prodotto volontariamente o se è obbligato per legge a farlo. Osservare le relative normative nazionali.



Unità motrice, computer di bordo con unità di comando, batteria per eBike, sensore di velocità, accessori e imballaggi andranno sottoposti a un riciclaggio rispettoso dell'ambiente.

Verificare per proprio conto che i dati personali siano stati cancellati dal dispositivo.

Le batterie che possono essere rimosse dal dispositivo elettrico senza essere distrutte dovranno essere rimosse già prima dello smaltimento e sottoposte ad apposita raccolta differenziata.



Conformemente alla direttiva europea 2012/19/UE, le apparecchiature elettroniche non più utilizzabili e, in base alla direttiva europea 2006/66/CE, le batterie/le pile difettose o esauste, andranno raccolte separatamente ed avviate ad un riutilizzo rispettoso dell'ambiente.

La raccolta differenziata dei dispositivi elettrici ha lo scopo di smistare preliminarmente e in purezza le sostanze e supporta un trattamento e un riciclaggio conformi delle materie prime, rispettando così le persone e l'ambiente.



Con riserva di modifiche tecniche.

Veiligheidsaanwijzingen



Lees alle veiligheidsaanwijzingen en instructies. Het niet naleven van de veiligheidsaanwijzingen en instructies kan elektrische schokken, brand en/of zware verwondingen veroorzaken.

Bewaar alle veiligheidsaanwijzingen en instructies voor de toekomst.

- ▶ Lees de veiligheidsaanwijzingen en instructies in alle gebruiksaanwijzingen van de eBike-componenten en in de gebruiksaanwijzing van uw eBike, en volg deze op.
- ▶ Laat de montage en alle reparaties van de Component Connector uitsluitend uitvoeren door een erkende dealer. Hiervoor is speciale vakkennis nodig. Een verkeerde montage kan ertoe leiden dat de Component Connector of de eBike niet meer volgens de wet gebruikt kan worden.
- ▶ De Component Connector heeft geen aan/uitschakelaar en is altijd actief wanneer de eBike ingeschakeld is. Schakel na het uitschakelen/wegzetten van de eBike altijd afzonderlijk de op de Component Connector aangesloten componenten uit (uitzondering: Bosch eBike ABS (Pro) en eShift-componenten).
- ▶ De niet gebruikte stekkers en aansluitbussen van de Component Connector moeten met een blinde stop afgesloten worden.

Beschrijving van product en werking

Beoogd gebruik

De Component Connector is een spanningsomvormer (DC/DC) die uitsluitend met een eBike van de systeemgeneratie the smart system (het smart systeem) gebruikt kan worden. Deze stelt een extra High Power Port (HPP) voor de aansluiting van elektrische componenten ter beschikking, bijv. voor het Bosch eBike ABS, eShift-componenten of andere elektrische componenten.

Afgebeelde componenten

De nummering van de afgebeelde componenten heeft betrekking op de weergaven op de pagina's met afbeeldingen aan het begin van de gebruiksaanwijzing.

- (1) Component Connector
- (2) Aansluitbus 1-voudige/3-voudige BCC-kabel
- (3) Aansluitbus HPP/ABS
- (4) HPP-kabel^{a)}
- (5) LPP-kabel^{a)}
- (6) HPP+CAN-kabel (alleen voor eShift)^{a)}
- (7) ABS-kabel^{a)}
- (8) 1-voudige BCC-kabel^{a)}
- (9) 3-voudige BCC-kabel^{a)}

a) Niet bij de levering inbegrepen

Technische gegevens

Componentaansluiting	Component Connector	
Productnummer		BCC3111
Ingangsspanning	V	36
Ingangsstroom	A	0,66
Uitgangsspanning	V	12
Continue uitgangsstroom	A	1
Uitgangspiekstroom (tot max. 4 s)	A	3,5
Gebruikstemperatuur	°C	-5 ... +40
Opslagtemperatuur	°C	+10 ... +40
Afmetingen	mm	44 × 11 × 18
Gewicht, ca.	g	15
Beschermklasse		IP55

Montage

Aanwijzing: De Component Connector is uitsluitend als reserveonderdeel verkrijgbaar. Alle voor het aansluiten noodzakelijke kabels of componenten moeten al op de eBike beschikbaar zijn en zijn niet bij de levering inbegrepen.

Aanwijzing: Neem voor de montage van de Component Connector contact op met een erkende vakhandelaar.

Aanwijzing: Bij een vervanging moet de Component Connector op dezelfde manier gemonteerd worden als voorzien door de eBike-fabrikant. Dit betreft zowel de montagepositie, het te gebruiken montage materiaal en -gereedschap als de aanvullende informatie over het montageproces. Neem hiervoor eventueel goed nota van de gebruiksaanwijzing van de eBike of neem contact op met de eBike-fabrikant.

Het montage materiaal is niet bij de levering inbegrepen.

Kabel aansluiten (zie afbeelding A)

De Component Connector (1) heeft 2 aansluitbussen:

- de rode aansluitbus (2) waar de eveneens rode BCC-stekker van de 1-voudige/3-voudige BCC-kabel ingestoken wordt.
- de geel/oranje ABS/HPP-aansluitbus (3). In deze aansluitbus kan een oranje stekker van de ABS-kabel, een eveneens oranje stekker van de HPP+CAN-kabel (alleen voor eShift) of een gele stekker van de HPP-kabel ingestoken worden.

Aanwijzing: De groene LPP-kabel is eveneens mechanisch en wat betreft de elektrische specificatie compatibel.

Sluit de kabels overeenkomstig de volgende tabel aan.

Aanwijzing: Let bij het aansluiten van de kabels op de kleurcodering en de oriëntatie van de stekker (zie afbeelding B). Alleen de HMI-kabel is voor de oriëntatie wit gemarkeerd, alle andere kabels zwart.

Nr.	Aansluiting	Kleur	Spanning
1.1–	1-voudige of 3-voudige	rood	36 V
1.2	BCC-kabel		

Nr.	Aansluiting	Kleur	Spanning
2.1	ABS	Oranje	12 V
2.2	HPP (High Power Port) voor aanvullende functies	geel	12 V ^{A)}

A) Uitgangsstroom voor HPP: 1 A continuïteit, piekstroom van 3,5 A maximaal 4 s lang mogelijk

Gebruik

De **Component Connector** hoeft na de montage niet apart in gebruik genomen te worden.

Aangezien de **Component Connector** geen aan/uit-schakelaar heeft, is deze altijd actief wanneer de eBike ingeschakeld is. Aangesloten componenten zoals het Bosch eBike ABS of eShift-componenten hoeven eveneens niet apart ingeschakeld te worden. Andere elektrische componenten van derden moeten eventueel met de aan/uit-schakelaar van de betreffende component telkens apart in-/uitgeschakeld worden.

Onderhoud en service

Onderhoud en reiniging

De **Component Connector** is onderhoudsvrij. Bij schade of uitval neemt u rechtstreeks contact op met een erkende dealer. Wanneer een op de **Component Connector** aangesloten component niet functioneert, hoewel deze ingeschakeld is, neem dan direct contact op met uw rijwielhandelaar.

Vervoer

Zodra u uw eBike transporteert (bijv. in een aanhanger, trein, vliegtuig enz.), adviseren wij de aangesloten componenten van derden telkens apart uit te schakelen. Dat geldt niet voor het aangesloten eBike ABS of eShift-componenten.

Klantenservice en gebruikadvies

Neem bij alle vragen over de eBike en zijn componenten contact op met een erkende rijwielhandelaar.

Contactgegevens van erkende rijwielhandels vindt u op de internetpagina www.bosch-ebike.com.



Meer informatie over de eBike-componenten en hun functies vindt u in het Bosch eBike Help Center.

Afvoer en stoffen in producten

Informatie over stoffen in producten vindt u onder de volgende link: www.bosch-ebike.com/en/material-compliance.

Gooi eBikes en hun componenten niet bij het huisvuil!

Teruggave in de handel is mogelijk voor zover de verkoper de terugname vrijwillig aanbiedt of hiertoe wettelijk verplicht is. Neem daarbij goed nota van de nationale voorschriften.



Aandrijfeenheid, boordcomputer incl. bedieningseenheid, eBike-accu, snelheidssensor, accessoires en verpakkingen moeten op een milieuvriendelijke manier gerecycled worden.

Zorg er eigenhandig voor dat persoonlijke gegevens uit het apparaat werden gewist.

Batterijen die niet-destructief uit het elektrische apparaat kunnen worden genomen, moeten vóór de afvoer zelf verwijderd en naar een apart inzamelpunt voor batterijen gebracht worden.



Volgens de Europese richtlijn 2012/19/EU moeten niet meer bruikbare elektrische apparaten en volgens de Europese richtlijn 2006/66/EG moeten defecte of verbruikte accu's/batterijen apart worden ingezameld en op een voor het milieu verantwoorde wijze worden gerecycled.

Het apart inzamelen van elektrische apparaten is bedoeld voor een zuivere voorsortering en ondersteunt een correcte behandeling en terugwinning van de grondstoffen. Op deze manier worden mens en milieu gespaard.



Wijzigingen voorbehouden.

Sikkerhedsforskrifter



Læs alle sikkerhedsinstrukser og anvisninger. Overholdes sikkerhedsinstrukserne og anvisningerne ikke, er der risiko for elektrisk stød, brand og/eller alvorlige kvæstelser.

Opbevar alle sikkerhedsinstrukser og anvisninger til fremtidig brug.

- ▶ **Læs og overhold sikkerhedsanvisningerne og instruktionerne i alle brugsanvisninger til eBike-komponenterne samt i brugsanvisningen til din eBike.**
- ▶ **Installationen og alle reparationer af Component Connectors må udelukkende udføres af en autoriseret forhandler.** Det kræver særlig faglig viden. Forkert montering kan resultere i, at **Component Connector** eller eBike ikke længere kan bruges lovligt.
- ▶ **Component Connector har ikke nogen tænd/sluk-knap og er altid aktiv, når eBiken er tændt. Når du har slukket/standset eBiken, skal du slukke de komponenter, der er sluttet til Component Connector separat (undtagelse: Bosch eBike ABS (Pro)- og eShift-komponenter).**
- ▶ **De stik og tilslutningsbøsninger til Component Connector, der ikke anvendes, skal lukkes med blindpropper.**

Produkt- og ydelsesbeskrivelse

Beregnet anvendelse

Component Connector er en spændingsomformer (DC/DC), som udelukkende kan anvendes med en eBike i systemgenerationen **the smart system (det intelligente system)**. Det giver en ekstra High Power Port (HPP) til tilslutning af elektriske komponenter, f.eks. til Bosch eBike ABS, eShift-komponenter eller andre elektriske komponenter.

Illustrerede komponenter

Nummereringen af de afbildede komponenter vedrører illustrationerne på grafiksiderne i begyndelsen af vejledningen.

- (1) **Component Connector**
- (2) Tilslutningsbøsning 1-delt/3-delt BCC-kabel
- (3) Tilslutningsbøsning HPP/ABS
- (4) HPP-kabel^{a)}
- (5) LPP-kabel^{a)}
- (6) HPP+CAN-kabel (kun til eShift)^{a)}
- (7) ABS-kabel^{a)}
- (8) 1-delt BCC-kabel^{a)}
- (9) 3-delt BCC-kabel^{a)}

a) medfølger ikke

Tekniske data

Komponenttilslutning	Component Connector
Produktkode	BCC3111

Komponenttilslutning	Component Connector	
Indgangsspænding	V	36
Indgangsstrøm	A	0,66
Udgangsspænding	V	12
Udgangsstrøm, permanent	A	1
Udgangsstrøm, spidsbelastning (op til 4 s)	A	3,5
Driftstemperatur	°C	-5 ... +40
Opbevaringstemperatur	°C	+10 ... +40
Mål	mm	44 × 11 × 18
Vægt, ca.	g	15
Kapslingsklasse		IP55

Montering

Bemærk! Component Connector fås udelukkende som reservedel. Alle kabler og komponenter, der er nødvendige af hensyn til tilslutningen, skal allerede forefindes på eBiken og medfølger ikke som standard.

Bemærk! Kontakt en autoriseret forhandler i forbindelse med montering af **Component Connector**.

Bemærk! I forbindelse med udskiftning skal du montere en **Component Connector** af samme type og med samme funktion, som eBike-producenten har angivet. Dette gælder både monteringsposition, det anvendte monteringsmateriale og -værktøj samt ekstra oplysninger om monteringen. Se om nødvendigt i betjeningsvejledningen til eBiken, eller kontakt eBike-producenten.

Monteringsmaterialet medfølger ikke som standard.

Tilslutning af kabel (se billede A)

Component Connector (1) har 2 tilslutningsbøsninger:

- Den røde tilslutningsbøsning (2), som det røde BCC-stik i det 1-delte/3-delte BCC-kabel sættes i.
- Den gule/orange ABS/HPP-tilslutningsbøsning (3). I denne tilslutningsbøsning kan der monteres et orange stik fra ABS-kablet, et orange stik fra HPP+CAN-kablet (kun til eShift) eller et gult stik fra HPP-kablet.

Bemærk! Det grønne LPP-kabel er også kompatibelt både mekanisk og i forhold til den elektriske specifikation. Tilslut kablerne som angivet i den følgende tabel.

Bemærk! Når du tilslutter kablet, skal du være opmærksom på farvekoden og placeringen af stikket (se billedet B).

Kun HMI-kablet er hvidt, mens alle øvrige kabler er sorte.

Pos.	Tilslutning	Farve	Spænding
1.1–	1-delt eller 3-delt BCC-	Rød	36 V
1.2	kabel		
2.1	ABS	Orange	12 V
2.2	HPP (High Power Port) til ekstrafunktioner	Gul	12 V ^{A)}

A) Udgangsstrøm til HPP: 1 A permanent strøm, spidsbelastningsstrøm på 3,5 A mulig i maks. 4 s

Brug

Component Connector skal ikke tages i drift separat efter montering.

Da **Component Connector** ikke har nogen tænd/sluk-knap, er den altid aktiv, når eBike er tændt. Tilsluttede komponenter som Bosch eBike ABS eller eShift-komponenter skal heller ikke tændes separat. Andre elektriske tredjepartskomponenter skal muligvis tændes/slukkes separat på tredjepartskomponentens tænd/sluk-knap i hvert enkelt tilfælde.

Vedligeholdelse og service

Vedligeholdelse og rengøring

Component Connector kræver ikke vedligeholdelse. I tilfælde af skader eller svigt skal du kontakte den autoriserede forhandler direkte. Hvis en komponent, der er sluttet til **Component Connector**, ikke virker, selvom den er tændt, skal du kontakte din cykelhandler.

Transport

Så snart du transporterer din eBike (f.eks. på en cykelanhænger, på et tog, på et fly etc.), anbefaler vi, at du altid slukker de tilsluttede tredjepartskomponenter separat. Det gælder ikke for den tilsluttede Bosch eBike ABS eller de tilsluttede eShift-komponenter.

Kundeservice og anvendelsesrådgivning

Ved alle spørgsmål til eBike og dens komponenter bedes du kontakte en autoriseret cykelhandler.

Kontaktdata for autoriserede cykelhandlere finder du på hjemmesiden www.bosch-ebike.com.



Du finder flere oplysninger om eBike-komponenterne og deres funktioner i Bosch eBike Help Center.

Bortskaffelse og stoffer i enheder

Du kan finde oplysninger om stoffer i enhederne ved at klikke på følgende link:

www.bosch-ebike.com/en/material-compliance.

Smid ikke eBikes og deres komponenter ud sammen med husholdningsaffaldet!

Returnering i forbindelse med bortskaffelse er mulig, i det omfang distributøren selv tilbyder dette eller er forpligtet hertil ifølge loven. Vær i den forbindelse opmærksom på gældende nationale regler.



Drivenhed, cykelcomputer inkl. betjeningsenhed, eBike-akku, hastighedssensor, tilbehør og emballage skal indsamles og genbruges iht. gældende miljøforskrifter.

Sørg selv for, at alle personoplysninger er blevet slettet fra enheden.

Hvis der er batterier, som kan fjernes fra den elektriske enhed uden at blive ødelagt, skal du selv fjerne dem og aflevere dem på en miljøstation, før du bortskaffer enheden.



Iht. det europæiske direktiv 2012/19/EU skal kasseret el-værktøj og iht. det europæiske direktiv 2006/66/EF skal defekte eller opbrugte akkuer/batterier indsamles separat og genbruges iht. gældende miljøforskrifter.

Når du afleverer udtjent elektronisk udstyr på en miljøstation, er du med til at sikre, at det behandles korrekt, og at råstofferne bliver genvundet til gavn for mennesker og miljø.



Ret til ændringer forbeholdes.

Säkerhetsanvisningar



Läs igenom alla säkerhetsanvisningar och instruktioner. Fel som uppstår till följd av att säkerhetsinstruktionerna och anvisningarna inte följts kan orsaka elstöt, brand och/eller allvarliga personskador.

Spara alla säkerhetsanvisningar och anvisningar.

- ▶ **Läs och beakta säkerhetsanvisningarna och anvisningar i alla bruksanvisningarna för eBike-komponenterna samt i bruksanvisningen för din eBike.**
- ▶ **Låt endast auktoriserade återförsäljare utföra montering och reparation av Component Connector.** Det kräver specialkunskap. Felaktig montering kan leda till att **Component Connector** resp. eBike inte längre kan användas enligt lagstadgade regler.
- ▶ **Component Connector har ingen på-/av-strömbrytare och är alltid aktiv när eBike är påslagen. Efter avstängning/avställning av eBike, stäng av de komponenter som är anslutna till Component Connector (undantag: Bosch eBike ABS (Pro)- och eShift-komponenter).**
- ▶ **Kontakter och uttag på Component Connector som inte används måste förses med en blindplugg.**

Produkt- och prestandabeskrivning

Ändamålsenlig användning

Component Connector är en spänningsomvandlare (DC/DC), som endast kan användas tillsammans med en eBike i systemgeneration **the smart system (det smarta systemet)**. Den har en extra High Power Port (HPP) för anslutning av elektriska komponenter, t.ex. för Bosch eBike ABS, eShift-komponenter eller andra elektriska komponenter.

Avbildade komponenter

Numreringen av de avbildade komponenterna refererar till bilderna i början av bruksanvisningen.

- (1) **Component Connector**
- (2) Anslutningsuttag enkel/trippel/BCC-kabel
- (3) Anslutningsuttag HPP/ABS
- (4) HPP-kabel^{a)}
- (5) LPP-kabel^{a)}
- (6) HPP+CAN-kabel (endast eShift^{a)})
- (7) ABS-kabel^{a)}
- (8) Enkel BCC-kabel^{a)}
- (9) Trippel BCC-kabel^{a)}

a) Ingår inte i leveransomfattningen

Tekniska data

Komponentanslutning	Component Connector	
Produktkod		BCC3111
Ingångsspänning	V	36
Ingångsström	A	0,66
Utgångsspänning	V	12
Utgående kontinuerlig ström	A	1
Utgående toppström (upp till 4 sek)	A	3,5
Drifttemperatur	°C	-5 ... +40
Förvaringstemperatur	°C	+10 ... +40
Mått	mm	44 × 11 × 18
Vikt, ca.	g	15
Skyddsklass		IP55

Montering

Observera: Component Connector är endast tillgänglig som reservdel. Alla kablar och komponenter som krävs för anslutning måste redan vara tillgängliga på eBike och är inte en del av leveransomfattningen.

Observera: kontakta en auktoriserad återförsäljare för montering av **Component Connector**.

Observera: vid byte måste **Component Connector** monteras på det sätt som eBike-tillverkaren avsett. Detta gäller både monteringsposition, monteringsmaterial och -verktyg samt ytterligare information om monteringen. Se bruksanvisningen för eBike eller kontakta eBike-tillverkaren. Monteringsmaterialet ingår inte i leveransomfattningen.

Anslut kabeln (se bild A)

Component Connector (1) har två anslutningsuttag:

- Anslutningsuttaget **(2)** har röd färgkod, till vilken den rödmarkerade BCC-kontakten på enkel/trippel-BCC-kabeln ansluts.
 - Det gul/orange-färgkodade ABS/HPP-anslutningsuttaget **(3)**. Till detta anslutningsuttag kan en orange-färgkodad kontakt på ABS-kabeln, en orange-färgkodad kontakt på HPP+CAN-kabeln (endast eShift) eller en gul-färgkodad kontakt på HPP-kabeln anslutas.
- Observera:** den grön-färgkodade LPP-kabeln är också mekanisk och kompatibel enligt den elektriska specifikationen.

Anslut kablar enligt nedanstående tabell.

Observera: beakta färgkodningen och kontaktens inriktning vid anslutning av kabeln (se bild B).

Endast HMI-kabeln är vitmarkerad för inriktning, alla andra kablar är markerade i svart.

Pos.	Anslutning	Färg	Spänning
1.1–	Enkel eller trippel BCC-	Röd	36 V
1.2	kabel		
2.1	ABS	Orange	12 V

Pos.	Anslutning	Färg	Spänning
2.2	HPP (High Power Port) för extrafunktioner	Gul	12 V ^{A)}

A) Utgångsström för HPP: 1 A kontinuerlig ström, toppström på 3,5 A möjligt i max. 4 sek

Användning

Component Connector får inte användas separat efter montering.

Eftersom **Component Connector** inte har någon på-/av-strömbrytare är den alltid aktiv när eBike är påslagen. Anslutna komponenter som Bosch eBike ABS eller eShift-komponenter får inte heller slås på enskilt. Andra elektriska komponenter från externa tillverkare måste kanske slås på och stängas av på på-/av-strömbrytaren för den externa komponenten.

Underhåll och service

Underhåll och rengöring

Component Connector är underhållsfri. Vid skador eller om den slutar fungera, kontakta en auktoriserad återförsäljare. Om en komponent som är ansluten till **Component Connector** inte fungerar även om den är påslagen, kontakta din cykelhandlare direkt.

Transport

När du ska transportera din eBike (t.ex. i ett släp, på ett tåg, i ett flygplan osv.) rekommenderar vi att de anslutna externa komponenterna stängs av var för sig. Detta gäller inte anslutna Bosch eBike ABS- eller eShift-komponenterna.

Kundtjänst och applikationsrådgivning

Vid alla frågor om eBike och dess komponenter vänder du dig till en auktoriserad återförsäljare.

Kontaktdata till auktoriserade cykelhandlare hittar du på internetsidan www.bosch-ebike.com.



Du hittar mer information om eBike-komponenterna och deras funktioner på Bosch eBike Help Center.

Avfallshantering och material och ämnen

Uppgifter om ämnen och material finns på följande länk: www.bosch-ebike.com/en/material-compliance.

Släng inte eBikes och dess komponenter i hushållsavfallet! Retur kan göras i butik om återförsäljaren erbjuder returen frivilligt eller är förpliktad till detta enligt lag. Beakta nationella bestämmelser.



Drivenhet, cykeldator inkl. manöverenhet, eBike-batteri, hastighetssensor, tillbehör och förpackningar ska återvinnas på ett miljövänligt sätt.

Se själv till att personuppgifter raderas från enheten.

Batterier som kan tas ut oskadade ur elektriska apparater måste tas ut före avfallshantering och lämnas in separat till batteriinsamling.



Enligt det europeiska direktivet 2012/19/EU skall obrukbara elektriska apparater och enligt det europeiska direktivet 2006/66/EG felaktiga eller förbrukade batterier samlas in separat och tillföras en miljöanpassad avfallshantering.

Den separata uppdelningen av elektriska apparater används för försortering och främjar korrekt hantering och återvinning av material och är skonsam för människa och miljö.



Ändringar förbehålles.

Sikkerhetsanvisninger



Les sikkerhetsanvisningene og instruksene.

Hvis ikke sikkerhetsanvisningene og instruksene tas til følge, kan det oppstå elektrisk støt, brann og/eller alvorlige personskader.

Oppbevar alle sikkerhetsinstruksene og anvisningene for fremtidig bruk.

- ▶ Følg sikkerhetsanvisningene og instruksjonene i alle bruksanvisningene for eBike-komponentene og brukerhåndboken for din eBike.
- ▶ Montering av og reparasjoner på **Component Connector** må utelukkende utføres av en autorisert forhandler. Dette arbeidet krever spesialkunnskap. Feil montering kan føre til at **Component Connector** eller eBike ikke kan drives i samsvar med gjeldende lovverk.
- ▶ **Component Connector** har ikke på/av-bryter og er alltid aktiv når eBike er slått på. Slå av de enkelte komponentene som er koblet til **Component Connector** (unntak: Bosch eBike ABS (Pro) og eShift-komponenter) etter at eBike har blitt slått av/parkert.
- ▶ Støpslene og kontaktene til **Component Connector** som ikke er i bruk, må lukkes med blindplugg.

Produktbeskrivelse og ytelsesspesifikasjoner

Forskriftsmessig bruk

Component Connector er en spenningsomformer (DC/DC) som bare kan brukes med en eBike av systemgenerasjon **the smart system (smartsystemet)**. Den gir en ekstra High Power Port (HPP) for tilkobling av elektriske komponenter, f.eks. for Bosch eBike ABS, eShift-komponenter eller andre elektriske komponenter.

Illustrerte komponenter

Nummereringen av de avbildede komponentene er basert på illustrasjonene på grafikkisiden i begynnelsen av bruksanvisningen.

- (1) **Component Connector**
- (2) Tilkoblingskontakt 1-/3-BCC-kabel
- (3) Tilkoblingskontakt HPP/ABS
- (4) HPP-kabel^{a)}
- (5) LPP-kabel^{a)}
- (6) HPP+CAN-kabel (bare for eShift)^{a)}
- (7) ABS-kabel^{a)}
- (8) 1-veis BCC-kabel^{a)}
- (9) 3-veis BCC-kabel^{a)}

a) Inngår ikke i standardleveransen

Tekniske data

Komponenttilkobling	Component Connector	
Produktkode		BCC3111
Inngangsspenning	V	36
Inngangsstrøm	A	0,66
Utgangsspenning	V	12
Kontinuerlig utgangsstrøm	A	1
Maksimal utgangsstrøm (opptil 4 s)	A	3,5
Driftstemperatur	°C	-5 ... +40
Lagringstemperatur	°C	+10 ... +40
Mål	mm	44 × 11 × 18
Vekt, ca.	g	15
Kapslingsgrad		IP55

Montering

Merknad: Component Connector tilbys utelukkende som reservedel. Alle kabler eller komponenter som er nødvendige for tilkoblingen, må allerede finnes på eBike og inngår ikke i leveransen.

Merknad: Kontakt en autorisert forhandler for å få montert **Component Connector**.

Merknad: Ved en utskifting må **Component Connector** monteres som spesifisert av eBike-produsenten. Dette gjelder både monteringsstedet, monteringsmateriellet og -verktøyet som skal brukes og ytterligere informasjon om monteringen. Se eventuelt bruksanvisningen for eBike, eller kontakt eBike-produsenten.

Monteringsmateriellet følger ikke med ved levering.

Koble til kablene (se bilde A)

Component Connector (1) har to tilkoblingskontakter:

- Tilkoblingskontakten **(2)** med rød fargemerking, som settes BCC-støpsetet til 1-/3-veis-BCC-kabelen som også har rød fargemerking.
- ABS/HPP-tilkoblingskontakten **(3)** med gul/oransje fargemerking. Et støpsel med oransje fargekode for ABS-kabelen, et støpsel med oransje fargemerking for HPP+CAN-kabelen (bare for eShift) eller et støpsel med gul fargemerking for HPP-kabelen kan settes i denne tilkoblingskontakten.

Merknad: LPP-kabelen med grønn fargemerking er også kompatibel, både mekanisk og når det gjelder den elektriske spesifikasjonen.

Koble til ledningene som angitt i tabellen nedenfor.

Merknad: Ved tilkobling av kablene må du være oppmerksom på fargemerkingen og retningen til støpsetet (se bilde B).

Bare HMI-kabelen er merket hvitt for retningen, alle de andre kablene er svarte.

Pos.	Tilkobling	Farge	Spenning
1.1– 1.2	1- eller 3-pins BCC- kabel	Rød	36 V
2.1	ABS	Oransje	12 V
2.2	HPP (High Power Port) for tilleggsfunksjoner	Gul	12 V ^{A)}

A) Utgangsstrøm for HPP: 1 A kontinuerlig strøm, toppstrømverdi på 3,5 A mulig i maksimalt 4 s

Bruk

Component Connector må ikke tas i bruk separat etter monteringen.

Ettersom **Component Connector** ikke har noen av/på-bryter, er den alltid aktiv, når eBike er slått på. Tilkoblede komponenter som Bosch eBike ABS eller eShift-komponenter må heller ikke slås på separat. Andre elektriske komponenter fra tredjepartsleverandører må eventuelt slås på/av separat med av/på-bryteren for komponenten fra tredjepartsleverandøren.

Service og vedlikehold

Vedlikehold og rengjøring

Component Connector er vedlikeholdsfri. Kontakt en autorisert forhandler ved skader eller svikt på modulen. Kontakt sykkelforhandleren hvis en komponent som er koblet til **Component Connector** ikke fungerer selv om den er slått på.

Transport

Hvis du skal transportere din eBike (f.eks. på biltilhenger, tog, fly osv.), anbefaler vi å slå av tilkoblede komponenter fra tredjepartsleverandør separat. Dette gjelder ikke for tilkoblet Bosch eBike ABS eller eShift-komponenter.

Kundeservice og kundeveiledning

Kontakt en autorisert sykkelforhandler ved spørsmål om eBike og komponentene.

Du finner kontaktinformasjon til autoriserte sykkelforhandlere på nettsiden www.bosch-ebike.com.



Du finner mer informasjon om eBike-komponentene og funksjonene til disse i Bosch eBike Help Center.

Kassering og stoffer i produktene

Informasjon om stoffer i produktene finner du under følgende kobling:

www.bosch-ebike.com/en/material-compliance.

eBike og komponentene til sykkelen må ikke kastes som vanlig husholdningsavfall!

Retur til forhandler er mulig, forutsatt at selgeren frivillig tilbyr retur eller er forpliktet til dette i henhold til lov. Følg de nasjonale bestemmelsene.



Drivenheten, kjørecomputeren inkl. betjeningsenheten, eBike-batteriet, hastighetssensoren, tilbehør og emballasje skal leveres til gjenvinning.

Du må selv kontrollere at personopplysninger slettes fra enheten.

Batterier som kan tas ut av elektroverktøyet uten å bli skadet, skal tas ut før kassering og leveres separat sammen med andre batterier.



Iht. det europeiske direktivet 2012/19/EU om brukt elektrisk utstyr og iht. det europeiske direktivet 2006/66/EC må defekte eller brukte batterier/oppladbare batterier samles adskilt og leveres inn for miljøvennlig resirkulering.

Den sorterte innsamlingen av elektroverktøy fungerer som forhåndssortering. Dette bidrar til forskriftsmessig behandling og gjenvinning av råstoffer, og skåner dermed både mennesker og miljø.



Retten til endringer forbeholdes.

Turvallisuusohjeet



Lue kaikki turvallisuus- ja käyttöohjeet. Turvallisuus- ja käyttöohjeiden noudattamatta jättäminen voi johtaa sähköiskuun, tulipaloon ja/ tai vakavaan loukkaantumiseen.

Säilytä kaikki turvallisuus- ja käyttöohjeet tulevaa käyttöä varten.

- ▶ **Lue kaikissa eBike-komponenttien käyttöoppaissa ja eBike-pyörän käyttöoppaissa annetut turvallisuus- ja käyttöohjeet ja noudata niitä.**
- ▶ **Anna Component Connectorin asennus- ja korjaustyöt vain valtuutetun jälleenmyyjän tehtäväksi.** Nämä tehtävät vaativat erityisosaamista. Virheellinen asennus voi johtaa siihen, ettei tuotetta **Component Connector** / eBike-pyörää voi enää käyttää lakimääräysten mukaisesti.
- ▶ **Tuotteessa Component Connector ei ole käynnistyskytkintä ja se on aina aktiivinen, kun eBike on päällä. Kun sammutat/pysäköit eBike-pyörän, kytke tuotteen Component Connector liitetyt komponentit kulloinkin erikseen pois päältä (poikkeus: Bosch eBike ABS (pro) ja eShift-komponentit).**
- ▶ **Component Connectorin käyttämättömät liittimet ja portit on suljettava tulpilla.**

Tuotteen ja ominaisuuksien kuvaus

Määräystenmukainen käyttö

Component Connector on jännitteenmuunnin (DC/DC), jota voi käyttää vain **the smart system (älykäs järjestelmä)** -järjestelmäsukupolven eBike-pyörän kanssa. Se tarjoaa ylimääräisen High Power Port -portin (HPP) sähkökomponenttien, kuten Bosch eBike ABS:n, eShift-komponenttien tai muiden sähkökomponenttien, liittämiseen.

Kuvatut osat

Kuvattujen osien numerointi viittaa oppaan alussa oleviin kuvavivujen piirroksiin.

- (1) **Component Connector**
- (2) 1-/3-napaisen BCC-johdon portti
- (3) HPP/ABS:n portti
- (4) HPP-johto^{a)}
- (5) LPP-johto^{a)}
- (6) HPP+CAN-johto (vain eShiftille)^{a)}
- (7) ABS-johto^{a)}
- (8) 1-napainen BCC-johto^{a)}
- (9) 3-napainen BCC-johto^{a)}

a) Ei kuulu vakiovarustukseen

Tekniset tiedot

Komponenttiliitäntä	Component Connector
Tuotekoodi	BCC3111
Sisäänmenojännite	V 36

Komponenttiliitäntä	Component Connector
Sisäänmenovirta	A 0,66
Ulostulojännite	V 12
Jatkuva lähtövirta	A 1
Huippulähtövirta (enintään 4 s)	A 3,5
Käyttölämpötila	°C -5 ... +40
Säilytyslämpötila	°C +10 ... +40
Mitat	mm 44 × 11 × 18
Paino n.	g 15
Suojausluokka	IP55

Asennus

Huomautus: Component Connector on saatavana vain varaosana. Kaikkien kytkentään tarvittavien johtojen tai komponenttien on oltava valmiiksi eBike-pyörässä, eivätkä ne kuulu toimitukseen.

Huomautus: asennutta **Component Connector** valtuutetussa ammattiliikkeessä.

Huomautus: vaihtotapauksessa **Component Connector** on asennettava eBike-valmistajan tarkoittamalla tavalla. Tämä koskee asennuspaikkaa, kiinnitystarvikkeita, käytettäviä työkaluja ja myös noudatettavia asennuksen lisäohjeita. Katso tarvittaessa eBike-pyörän käyttöohjeet tai ota yhteyttä eBike-valmistajaan.

Kiinnitystarvikkeet eivät sisälly vakiovarustukseen.

Johtojen kytkeminen (katso kuva A)

Tuotteessa **Component Connector (1)** on 2 porttia:

- punainen portti **(2)**, johon kytketään 1-/3-napaisen BCC-johdon punainen liitin.
- keltainen/oranssi ABS/HPP-portti **(3)**. Tähän porttiin voi kytkeä ABS-johdon oranssin liittimen, HPP+CAN-johdon oranssin liittimen (vain eShift) tai HPP-johdon keltaisen liittimen.

Huomautus: myös vihreä LPP-johto on mekaanisesti ja sähkötietojen mukaisesti yhteensopiva.

Kytke johdot seuraavan taulukon mukaan.

Huomautus: kun kytket johtoja, huomioi liittimen väri ja asennusasento (katso kuva B).

Vain HMI-johdossa on valkoinen merkintä kohdistamista varten, kaikki muut johdot ovat mustia.

Kohta	Liitäntä	Väri	Jännite
1.1–1.2	1- tai 3-napainen BCC-johto	Punainen	36 V
2.1	ABS	Oranssi	12 V
2.2	HPP (High Power Port) lisätoiminnoille	Keltainen	12 V ^{A)}

A) Lähtövirta HPP:lle: 1 A:n jatkuva virta, 3,5 A:n huippuvirta mahdollista enintään 4 sekunnin ajan

Käyttö

Tuotetta **Component Connector** ei tarvitse ottaa erikseen käyttöön asennuksen jälkeen.

Koska tuotteessa **Component Connector** ei ole käynnistyskytkintä, se on aina aktiivinen, kun eBike on päällä. Liitetyt komponentteja, kuten Bosch eBike ABS:ää tai eShift-komponentteja, ei myöskään tarvitse kytkeä päälle erikseen. Muut sähköiset, kolmannen osapuolen toimittamat komponentit on tarvittaessa kytkettävä erikseen päälle / pois päältä kolmannen osapuolen toimittaman komponentin käynnistyskytkimellä.

Hoito ja huolto

Huolto ja puhdistus

Component Connector on huoltovapaa. Ota vikatapauksessa suoraan yhteyttä valtuutettuun jälleenmyyjään. Jos jokin tuotteeseen **Component Connector** kytketty komponentti ei toimi, vaikka se on päällä, ota suoraan yhteyttä polkupyörän myyjään.

Kuljetus

Aina kun kuljetat eBike-pyörää (esim. auton peräkärjessä, junassa, lentokoneessa jne.), suosittelemme kytkemään pyörään liitetyt kolmannen osapuolen toimittamat komponentit erikseen pois päältä. Tämä ei koske pyörään kytkettyä Bosch eBike ABS:ää eikä eShift-komponentteja.

Asiakaspalvelu ja käyttöneuvonta

Kääny valtuutetun polkupyöräkaupiaan puoleen kaikissa eBike-pyörään ja sen osiin liittyvissä kysymyksissä.

Valtuutettujen polkupyöräkauppiaiden yhteystiedot voit katsoa verkkosivulta www.bosch-ebike.com.



Bosch eBike Help Centeristä saat lisätietoja eBike-komponenteista ja niiden toiminnoista.

Jätteiden hävittäminen ja tuotteiden valmistusmateriaalit

Tuotteiden valmistusmateriaaleja koskevia tietoja saat seuraavasta linkistä:

www.bosch-ebike.com/en/material-compliance.

Älä heitä eBike-pyörää tai sen osia talousjätteisiin!

Palautus myymälöihin on mahdollista, jos jälleenmyyjä tarjoaa palautusmahdollisuuden vapaaehtoisesti tai on lain mukaan siihen velvoitettu. Huomioi maakohtaiset määräykset.



Moottoriyksikkö, ajotietokone, käyttöyksikkö, eBike-akku, nopeusanturi, tarvikkeet ja pakkaukset tulee toimittaa ympäristöä säästävää uusiokäyttöön.

Varmista itse, että henkilökohtaiset tiedot on poistettu laitteesta.

Sähkölaitetta rikkomatta irrotettavat paristot tulee poistaa ennen hävittämistä ja toimittaa paristojen keräyspisteeseen.



Eurooppalaisen direktiivin 2012/19/EU mukaan käyttökelpottomat sähkötyökalut ja eurooppalaisen direktiivin 2006/66/EY mukaan vialliset tai loppuun käytetyt akut/paristot täytyy kerätä erikseen ja toimittaa ympäristöstävälliseen kierrätykseen.

Sähkölaitteiden keräyspisteessä niiden valmistusmateriaalit lajitellaan erikseen, mikä edistää raaka-aineiden asianmukaista käsittelyä ja talteenottoa. Siten jätteiden kierrätyksellä suojellaan ihmisten terveyttä ja ympäristöä.



Oikeus teknisiin muutoksiin pidätetään.

Öryggisleiðbeiningar



Lesið allar öryggisupplýsingar og leiðbeiningar. Ef ekki er farið að í samræmi við öryggisupplýsingar og leiðbeiningar getur það haft í för með sér raflost, eldsvoða og/eða alvarlegt líkamstjón.

Geyma skal allar öryggisupplýsingar og leiðbeiningar til síðari nota.

- ▶ **Lesið og fylgið skal öryggisupplýsingum og leiðbeiningum í öllum notendahandbókum fyrir búnað rafhjólans sem og í notendahandbók rafhjólans.**
- ▶ **Láta verður viðurkenndan söluaðila annast uppsetningu og allar viðgerðir á Component Connector.** Slík vinna krefst sérstakrar fagþekkingar. Ef uppsetning fer ekki fram með réttum hætti getur verið að ekki sé lengur hægt að nota **Component Connector** eða rafhjólíð í samræmi við lög.
- ▶ **Enginn aflrofi er á Component Connector og búnaðurinn er þess vegna alltaf virkur þegar kveikt er á rafhjólínu. Eftir að slökkt er á rafhjólínu skal slökkva sérstaklega á öllum búnaði sem tengdur er við Component Connector (nema á Bosch eBike ABS (Pro) og eShift-búnaði).**
- ▶ **Loka verður ónotuðum klóm og tengjum á Component Connector með blindtappa.**

Lýsing á vöru og eiginleikum

Fyrirhuguð notkun

Component Connector er spennubreytir (DC/DC) sem er eingöngu hægt að nota með rafhjólí af kynslóðinni **the smart system**. Hann býður upp á aukalegt High Power Port (HPP) fyrir tengingu rafbúnaðar, t.d. fyrir Bosch eBike ABS, eShift-búnað og annan rafbúnað.

Hlutar á myndum

Númeraröð hluta á myndum miðast við hvernig þeir koma fram á myndunum fremst í handbókinni.

- (1) Component Connector**
- (2)** Tenging, einföld/preföld BCC-snúra
- (3)** Tenging HPP/ABS
- (4)** HPP-snúra^{a)}
- (5)** LPP-snúra^{a)}
- (6)** HPP+CAN-snúra (aðeins fyrir eShift)^{a)}
- (7)** ABS-snúra^{a)}
- (8)** Einföld BCC-snúra^{a)}
- (9)** Preföld BCC-snúra^{a)}

a) Fylgir ekki með

Tæknilegar upplýsingar

Tenging búnaðar	Component Connector
Vörukóði	BCC3111

Tenging búnaðar	Component Connector
Inngangsspenna	V 36
Inngangsstraumur	A 0,66
Útgangsspenna	V 12
Varanlegur útgangsstraumur	A 1
Útgangstoppraumur (allt að 4 sek.)	A 3,5
Notkunarhitastig	°C -5 ... +40
Geymsluhitastig	°C +10 ... +40
Mál	mm 44 × 11 × 18
Þyngd, u.þ.b.	g 15
Varnarflokkur	IP55

Uppsetning

Athugaðu: Component Connector er eingöngu í boði sem varahlutur. Allar snúrir og allur búnaður sem þarf fyrir tenginguna verða þegar að vera fyrir hendi á rafhjólínu og fylgja ekki með.

Athugaðu: Snúa skal sér til viðurkennds söluaðila varðandi uppsetningu á **Component Connector**.

Athugaðu: Þegar skipt er um **Component Connector** verður að setja búnaðinn upp með sama hætti og framleiðandi rafhjólans mælir fyrir um. Þetta gildir um uppsetningarstaðinn, áhöld og verkfæri sem notuð eru við uppsetninguna sem og frekari upplýsingar um uppsetningarferlið. Hvað þetta varðar skal fara eftir notkunarleiðbeiningum rafhjólans eða snúa sér til framleiðanda rafhjólans.

Áhöld fyrir uppsetningu fylgja ekki með.

Tengið snúrurnar (sjá mynd A)

Á **Component Connector (1)** eru tvö tengi:

- Tenging **(2)** með rauðri litamerkingu, sem rauða BCC-klóin á einföldu/preföldu BCC-snúrunni er stungið í samband við.
- ABS/HPP-tengi **(3)** með gulri/appelsínugulri litamerkingu. Í þetta tengi er hægt að stinga appelsínugulri kló ABS-snúrunnar, appelsínugulri kló á HPP+CAN-snúrunni (aðeins fyrir eShift) eða gulri kló HPP-snúrunnar.

Athugaðu: Græna LPP-snúran er einnig samhæf vélrænt og að því er varðar rafmagnsforskrift.

Tengja skal snúrurnar samkvæmt eftirfarandi töflu.

Athugaðu: Þegar snúrunum er stungið í samband skal gæta að litamerkingunni og því hvernig klóin snýr (sjá mynd B).

Eingöngu snúran fyrir notendaviðmótið er merkt með hvítum lit til að sýna hvernig hún á að snúa, en allar hinar snúrurnar í svörtum lit.

Atr.	Tenging	Litur	Spenna
1.1	Einföld eða þreföld	rauður	36 V
1.2	BCC-snúra		
2.1	ABS	appel-sínugulur	12 V

Atr.	Tenging	Litur	Spenna
2.2	HPP (High Power Port) fyrir viðbótareiginleika	gulur	12 V ^{A)}

A) Útgangsstraumur fyrir HPP: 1 A langtíma málstraumur, 3,5 A hámarksstraumur mögulegur í að hámarki 4 sek.

Notkun

Þegar búið er að setja **Component Connector** upp þarf ekki að taka búnaðinn sérstaklega í notkun.

Þar sem enginn aflrofi er á **Component Connector** er búnaðurinn alltaf virkur þegar kveikt er á rafhjólínu. Ekki þarf heldur að kveikja sérstaklega á tengdum búnaði á borð við Bosch eBike ABS eða eShift-búnaði. Þegar um annan rafbúnað frá þriðja aðila er að ræða getur þurft að kveikja/slökkva sérstaklega á honum með áfrofro á viðkomandi búnaði.

Viðhald og þjónusta

Viðhald og þrif

Component Connector þarfnast ekki viðhalds. Ef búnaðurinn verður fyrir skemmdum eða bilar skal snúa sér beint til viðurkennds söluaðila. Ef búnaður sem tengdur er við **Component Connector** virkar ekki jafnvel þótt kveikt sé á honum skal snúa sér beint til söluaðila reiðhjólans.

Flutningur

Við flutning á rafhjólínu (t.d. í kerru aftan í bíl, lest eða flugvél) mælum við með því að slökkt sé sérstaklega á hverjum búnaði frá þriðja aðila fyrir sig. Þetta á ekki við um tengt Bosch eBike ABS-kerfi eða tengdan eShift-búnað.

Notendabjónusta og ráðleggingar um notkun

Ef óskað er upplýsinga um rafhjólíð og hluta þess skal snúa sér til viðurkennds söluaðila reiðhjóla.

Finna má samskiptaupplýsingar fyrir viðurkennda söluaðila reiðhjóla á vefsíðunni www.bosch-ebike.com.



Nánari upplýsingar um hluta rafhjólans og virkni þeirra er að finna í Bosch eBike Help Center.

Förgun og framleiðsluefni

Nálgast má upplýsingar um framleiðsluefni á eftirfarandi vefslóð: www.bosch-ebike.com/en/material-compliance.

Ekki má flegja rafhjólum og íhlutum þeirra með venjulegu heimilissorpi!

Hægt er að skila tækinu til söluaðila ef hann býður upp á slíkt eða ber lagaleg skylda til þess. Fara skal eftir gildandi lögum og reglum hvað þetta varðar.



Skila skal drifeiningunni, hjólatölvunni ásamt stjórnbúnaðinum, rafhlöðu rafhjólans, hraðaskynjaranum, aukabúnaði og umbúðum til endurvinnslu með umhverfisvænum hætti.

Notandi skal sjálfur ganga úr skugga um að persónuupplýsingum hafi verið eytt úr tækinu.

Ef hægt er að taka rafhlöður úr raftækinu án þess að eyðileggja þær skal taka þær úr og skila þeim til sérstakrar söfnunarstöðvar fyrir rafhlöður áður en tækinu er fargað.



Flokka verður úr sér gengin raftæki (samkvæmt Evróputilskipun 2012/19/EU) og bílaðar eða úr sér gengnar rafhlöður/hleðslurafhlöður (samkvæmt Evróputilskipun 2006/66/EC) sérstaklega og skila þeim til endurvinnslu með umhverfisvænum hætti.

Með því að flokka raftækin sérstaklega er stuðlað að því að hægt sé að meðhöndla þau og endurnýta hráefni með viðeigandi hætti og vernda þannig heilsu manna og umhverfið.



Breytingar áskildar.

Υποδείξεις ασφαλείας



Διαβάστε όλες τις υποδείξεις ασφαλείας και τις οδηγίες. Η μη τήρηση των υποδείξεων ασφαλείας και των οδηγιών μπορεί να προκαλέσει ηλεκτροπληξία, πυρκαγιά και/ή σοβαρούς τραυματισμούς.

Φυλάξτε όλες τις υποδείξεις ασφαλείας και τις οδηγίες για μελλοντική χρήση.

- ▶ **Διαβάστε και προσέξτε τις υποδείξεις ασφαλείας και τις οδηγίες σε όλες τις οδηγίες λειτουργίας των εξαρτημάτων του eBike καθώς και τις οδηγίες λειτουργίας του eBike σας.**
- ▶ **Αναθέστε την τοποθέτηση και όλες τις επισκευές του Component Connector αποκλειστικά σε έναν εξουσιοδοτημένο αντιπρόσωπο.** Αυτό απαιτεί ειδικές τεχνικές γνώσεις. Η εσφαλμένη τοποθέτηση μπορεί να οδηγήσει, ότι το **Component Connector** ή το eBike δεν μπορούν πλέον να λειτουργούν σύμφωνα με τη νομοθεσία.
- ▶ **Το Component Connector δε διαθέτει κανέναν διακόπτη On/Off και είναι πάντοτε ενεργό, όταν το eBike είναι ενεργοποιημένο. Μετά την απενεργοποίηση/παράκαρμα του eBike, απενεργοποιήστε τα εξαρτήματα που είναι συνδεδεμένα στο Component Connector ξεχωριστά (εξαιρέση: ABS (Pro) eBike Bosch και εξαρτήματα eShift).**
- ▶ **Τα φics και οι υποδοχές σύνδεσης που δε χρησιμοποιούνται του Component Connector πρέπει να σφραγιστούν με ένα τυφλό βύσμα.**

Περιγραφή προϊόντος και ισχύος

Χρήση σύμφωνα με τον σκοπό προορισμού

Το **Component Connector** είναι ένας μετατροπέας τάσης (DC/DC), που μπορεί να χρησιμοποιηθεί αποκλειστικά με ένα eBike της γενιάς του συστήματος **the smart system**. Παρέχει μια πρόσθετη θύρα υψηλής ισχύος (HPP) για τη σύνδεση ηλεκτρικών εξαρτημάτων, π.χ. για το ABS eBike Bosch, εξαρτήματα eShift ή άλλα ηλεκτρικά εξαρτήματα.

Απεικονιζόμενα στοιχεία

Η απεικόνιση των εικονιζόμενων εξαρτημάτων αναφέρεται στην παράσταση στις σελίδες γραφικών στην αρχή του εγχειριδίου οδηγιών.

- (1) **Component Connector**
- (2) Υποδοχή σύνδεσης απλό/τριπλό καλώδιο BCC
- (3) Υποδοχή σύνδεσης HPP/ABS
- (4) Καλώδιο HPP^{a)}
- (5) Καλώδιο LPP^{a)}
- (6) Καλώδιο HPP+CAN (μόνο για eShift)^{a)}
- (7) Καλώδιο ABS^{a)}
- (8) Απλό καλώδιο BCC^{a)}
- (9) Τριπλό καλώδιο BCC^{a)}

a) Δε συμπεριλαμβάνεται στα υλικά παράδοσης

Τεχνικά στοιχεία

Σύνδεση εξαρτημάτων	Component Connector	
Κωδικός προϊόντος		BCC3111
Τάση εισόδου	V	36
Ρεύμα εισόδου	A	0,66
Τάση εξόδου	V	12
Συνεχές ρεύμα εξόδου	A	1
Ρεύμα αιχμής εξόδου (μέχρι και 4 s)	A	3,5
Θερμοκρασία λειτουργίας	°C	-5 ... +40
Θερμοκρασία αποθήκευσης	°C	+10 ... +40
Διαστάσεις	mm	44 × 11 × 18
Βάρος, περ.	g	15
Βαθμός προστασίας		IP55

Συναρμολόγηση

Υπόδειξη: Το **Component Connector** είναι αποκλειστικά διαθέσιμο ως ανταλλακτικό. Όλα τα απαραίτητα για τη σύνδεση καλώδια ή τα εξαρτήματα πρέπει να υπάρχουν ήδη στο eBike και δεν αποτελούν μέρος των υλικών παράδοσης.

Υπόδειξη: Για τη συναρμολόγηση του **Component Connector** απευθυνθείτε σε έναν εξουσιοδοτημένο αντιπρόσωπο.

Υπόδειξη: Σε περίπτωση μιας ανταλλαγής πρέπει το **Component Connector** να συναρμολογηθεί με τον ίδιο τρόπο, όπως προβλέπεται από τον κατασκευαστή του eBike. Αυτό αφορά τόσο τη θέση τοποθέτησης, το χρησιμοποιούμενο υλικό συναρμολόγησης και τα χρησιμοποιούμενα εργαλεία καθώς και πρόσθετες πληροφορίες για τη διαδικασία συναρμολόγησης. Ενδεχομένως λάβετε υπόψη τις οδηγίες λειτουργίας του eBike ή επικοινωνήστε με τον κατασκευαστή του eBike. Το υλικό συναρμολόγησης δε συμπεριλαμβάνεται στα υλικά παράδοσης.

Σύνδεση καλωδίων (βλέπε εικόνα A)

Το **Component Connector (1)** έχουν 2 υποδοχές σύνδεσης:

- Η κόκκινη χρωματικά κωδικοποιημένη υποδοχή σύνδεσης **(2)**, στην οποία συνδέεται το επίσης κόκκινο χρωματικά κωδικοποιημένο φics BCC του απλού/τριπλού καλωδίου BCC.
- Η κίτρινη/πορτοκαλί χρωματικά κωδικοποιημένη υποδοχή σύνδεσης ABS/HPP **(3)**. Σε αυτήν την υποδοχή σύνδεσης μπορεί να συνδεθεί ένα πορτοκαλί χρωματικά κωδικοποιημένο φics του καλωδίου ABS, ενά επίσης πορτοκαλί χρωματικά κωδικοποιημένο φics του καλωδίου HPP+CAN (μόνο για eShift) ή ένα κίτρινα χρωματικά κωδικοποιημένο φics του καλωδίου HPP.

Υπόδειξη: Το πράσινο χρωματικά κωδικοποιημένο καλώδιο LPP είναι επίσης μηχανικά και ηλεκτρικά συμβατό.

Συνδέστε τα καλώδια σύμφωνα με τον ακόλουθο πίνακα.

Υπόδειξη: Προσέξτε κατά τη σύνδεση των καλωδίων τη χρωματική κωδικοποίηση και τον προσανατολισμό του φics (βλέπε εικόνα B).

Μόνο το καλώδιο HMI μαρκάρεται λευκό για τον προσανατολισμό, όλα τα άλλα καλώδια με μαύρο.

Θέση	Σύνδεση	Χρώμα	Τάση
1.1– 1.2	Απλό ή τριπλό καλώδιο BCC	κόκκινο	36 V
2.1	ABS	πορτοκαλί	12 V
2.2	HPP (High Power Port) για πρόσθετες λειτουργίες	κίτρινο	12 V ^{A)}

A) Ρεύμα εξόδου για HPP: 1 A συνεχές ρεύμα, δυνατότητα ρεύματος αιχμής 3,5 A το πολύ για 4 δευτερόλεπτα

Λειτουργία

Το **Component Connector** μετά τη συναρμολόγηση δεν πρέπει να τεθεί ξεχωριστά σε λειτουργία.

Επειδή το **Component Connector** δε διαθέτει κανέναν διακόπτη On/Off και είναι πάντοτε ενεργό, όταν το eBike είναι ενεργοποιημένο. Τα συνδεδεμένα εξαρτήματα, όπως το ABS eBike Bosch ή τα εξαρτήματα eShift επίσης δεν πρέπει να ενεργοποιηθούν ξεχωριστά. Άλλα ηλεκτρικά εξαρτήματα τρίτων κατασκευαστών μπορεί ενδεχομένως να χρειαστεί να ενεργοποιηθούν/απενεργοποιηθούν κάθε φορά ξεχωριστά χρησιμοποιώντας τον διακόπτη On/Off του εξαρτήματος τρίτου κατασκευαστή.

Συντήρηση και σέρβις

Συντήρηση και καθαρισμός

Το **Component Connector** δεν απαιτεί συντήρηση. Σε περίπτωση ζημιάς ή αστοχίας απευθυνθείτε απευθείας σε έναν εξουσιοδοτημένο αντιπρόσωπο. Όταν ένα εξάρτημα συνδεδεμένο στο **Component Connector** δε λειτουργεί, παρόλο που είναι ενεργοποιημένο, απευθυνθείτε απευθείας στον έμπορο ποδηλάτων.

Μεταφορά

Μόλις μεταφέρετε το eBike σας (π.χ. σε ρυμουλκούμενο οχήματος, τρένο, αεροπλάνο κ.λπ.), συνιστούμε την απενεργοποίηση κάθε φορά των συνδεδεμένων εξαρτημάτων τρίτων κατασκευαστών ξεχωριστά. Αυτό δεν ισχύει για το συνδεδεμένο ABS eBike Bosch ή τα εξαρτήματα eShift.

Εξυπηρέτηση πελατών και συμβουλές εφαρμογής

Για όλες τις ερωτήσεις σας σχετικά με το eBike και τα εξαρτήματά του, απευθυνθείτε σε έναν εξουσιοδοτημένο έμπορο ποδηλάτων.

Στοιχεία επικοινωνίας εξουσιοδοτημένων εμπόρων ποδηλάτων μπορείτε να βρείτε στην ιστοσελίδα www.bosch-ebike.com.



Περαιτέρω πληροφορίες για τα εξαρτήματα του eBike και τις λειτουργίες τους θα βρείτε στο Bosch eBike Help Center.

Απόσυρση και υλικά σε προϊόντα

Στοιχεία για ουσίες σε προϊόντα μπορείτε να βρείτε στον ακόλουθο σύνδεσμο (link):

www.bosch-ebike.com/en/material-compliance.

Μην πετάτε το eBike και τα εξαρτήματά του στα οικιακά απορρίμματα!

Μια επιστροφή στο κατάστημα είναι δυνατή, εφόσον ο διανομέας προσφέρει την επιστροφή οικειοθελώς ή είναι γι' αυτό νομικά υποχρεωμένος. Προσέξτε εδώ τους εθνικούς κανονισμούς.



Η μονάδα κίνησης, ο υπολογιστής οχήματος συμπεριλαμβανομένης της μονάδας χειρισμού, η μπαταρία eBike, ο αισθητήρας ταχύτητας, τα εξαρτήματα και οι συσκευασίες πρέπει να παραδίδονται σε μια ανακύκλωση σύμφωνα με τους κανόνες προστασίας του περιβάλλοντος.

Βεβαιωθείτε οι ίδιοι, ότι τα προσωπικά δεδομένα έχουν διαγραφεί από το εργαλείο.

Οι μπαταρίες, που μπορούν να αφαιρεθούν από την ηλεκτρική συσκευή χωρίς να γίνει ζημιά, πρέπει να αφαιρούνται πριν από την απόσυρση και να παραδίδονται στην ξεχωριστή συλλογή μπαταριών.



Σύμφωνα με την Ευρωπαϊκή οδηγία 2012/19/ΕΕ οι άχρηστες ηλεκτρικές συσκευές και σύμφωνα με την Ευρωπαϊκή οδηγία 2006/66/ΕΚ οι χαλασμένες ή χρησιμοποιημένες μπαταρίες πρέπει να συλλέγονται ξεχωριστά για να ανακυκλωθούν με τρόπο φιλικό προς το περιβάλλον.

Η χωριστή συλλογή ηλεκτρικών συσκευών χρησιμεύει για την εκ των προτέρων ταξινόμηση τους κατά είδος και υποστηρίζει τη σωστή επεξεργασία και επανάκτηση των πρώτων υλών, προστατεύοντας έτσι τους ανθρώπους και το περιβάλλον.



Με την επιφύλαξη αλλαγών.

Wskazówki dotyczące bezpieczeństwa



Należy przeczytać wszystkie wskazówki dotyczące bezpieczeństwa i zalecenia. Nieprzestrzeganie wskazówek dotyczących bezpieczeństwa i zaleceń może doprowadzić do porażenia prądem elektrycznym, pożaru i/lub poważnych obrażeń ciała.

Wszystkie wszystkie wskazówki dotyczące bezpieczeństwa pracy i zalecenia należy zachować do dalszego zastosowania.

- ▶ **Należy przeczytać i przestrzegać wskazówek dotyczących bezpieczeństwa pracy oraz zaleceń zawartych we wszystkich instrukcjach obsługi komponentów roweru elektrycznego oraz w instrukcji obsługi roweru elektrycznego.**
- ▶ **Montaż oraz wszelkie naprawy urządzenia Component Connector mogą być wykonywane wyłącznie przez autoryzowany punkt sprzedaży.** Wymaga to specjalistycznej wiedzy. Nieprawidłowy montaż może doprowadzić do tego, że **Component Connector** lub rower elektryczny nie będą mogły być użytkowane zgodnie z przepisami.
- ▶ Urządzenie **Component Connector** **nie ma wyłącznika/ wyłącznika i działa zawsze wtedy, gdy jest włączony rower elektryczny.** Po wyłączeniu/odstawieniu roweru elektrycznego należy zawsze osobno wyłączyć podłączone do urządzenia **Component Connector** komponenty (wyjątek: Bosch eBike ABS (Pro) i komponenty eShift).
- ▶ Nieużywane wtyczki i gniazda przyłączeniowe urządzenia **Component Connector** należy zabezpieczyć zaślepkami.

Opis produktu i jego zastosowania

Użycie zgodne z przeznaczeniem

Urządzenie **Component Connector** jest przetwornicą napięcia stałego (DC/DC), której można używać tylko w połączeniu z rowerem elektrycznym systemów generacji **the smart system (inteligentny system)**. Urządzenie udostępnia dodatkowy port HPP (High Power Port) do podłączenia komponentów elektrycznych, np. dla Bosch eBike ABS, komponentów eShift lub innych komponentów elektrycznych.

Przedstawione graficznie komponenty

Numeracja przedstawionych komponentów odnosi się do schematów, znajdujących się na stronach graficznych, umieszczonych na początku niniejszej instrukcji.

- (1) **Component Connector**
- (2) Gniazdo przyłączeniowe przewodu BCC pojedynczy/potrójny
- (3) Gniazdo przyłączeniowe HPP/ABS
- (4) Przewód HPP^{a)}
- (5) Przewód LPP^{a)}

- (6) Przewód HPP+CAN (tylko dla eShift^{a)})
- (7) Przewód ABS^{a)}
- (8) Przewód BCC pojedynczy^{a)}
- (9) Przewód BCC potrójny^{a)}

a) Nie wchodzi w zakres dostawy

Dane techniczne

Podłączenie dla komponentów	Component Connector	
Kod produktu		BCC3111
Napięcie wejściowe	V	36
Prąd wejściowy	A	0,66
Napięcie wyjściowe	V	12
Prąd wyjściowy ciągły	A	1
Prąd wyjściowy szczytowy (do 4 s)	A	3,5
Temperatura robocza	°C	-5 ... +40
Temperatura przechowywania	°C	+10 ... +40
Wymiary	mm	44 × 11 × 18
Ciężar, ok.	g	15
Stopień ochrony		IP55

Montaż

Wskazówka: Urządzenie **Component Connector** jest dostępne wyłącznie jako część zamienna. Wszystkie przewody lub komponenty wymagane do podłączenia muszą być już dostępne w rowerze elektrycznym i nie wchodzą w zakres dostawy.

Wskazówka: W celu zamontowania urządzenia **Component Connector** należy zwrócić się do autoryzowanego punktu sprzedaży.

Wskazówka: W przypadku wymiany urządzenie **Component Connector** musi zostać zamontowane w sposób przewidziany przez producenta roweru elektrycznego. Dotyczy to zarówno pozycji montażu, używanych narzędzi i materiałów montażowych, jak i dodatkowych informacji dotyczących samego procesu montażu. W razie potrzeby należy uwzględnić instrukcję obsługi roweru elektrycznego lub zwrócić się do producenta roweru elektrycznego.

Materiały montażowe nie wchodzą w zakres dostawy.

Podłączenie przewodów (zob. rys. A)

Urządzenie **Component Connector** (1) jest wyposażone w 2 gniazda przyłączeniowe:

- oznakowane kolorem czerwonym gniazdo przyłączeniowe (2), do którego można podłączyć oznakowaną także kolorem czerwonym wtyczkę BCC przewodu BCC pojedynczego/potrójnego.

- oznakowane kolorem żółtym/pomarańczowym gniazdo przyłączeniowe ABS/HPP (3). Do tego gniazda przyłączeniowego można podłączyć oznakowaną kolorem pomarańczowym wtyczkę przewodu ABS, oznakowaną także kolorem pomarańczowym wtyczkę przewodu HPP+CAN (tylko dla eShift) lub oznakowaną kolorem żółtym wtyczkę przewodu HPP.

Wskazówka: Oznakowany kolorem zielonym przewód LPP także jest kompatybilny pod względem mechanicznym i pod względem specyfikacji parametrów elektrycznych.

Podłączyć wszystkie kable zgodnie z poniższą tabelą.

Wskazówka: Podczas podłączania przewodów należy zwrócić uwagę na kodowanie kolorem oraz pozycję wtyczki (zob. rys. B).

Tylko przewód HMI ma oznaczoną pozycję na biało, pozostałe przewody są czarne.

Poz.	Przyłącze	Kolor	Napięcie
1.1–1.2	Przewód BCC pojedynczy lub potrójny	czerwony	36 V
2.1	ABS	pomarańczowy	12 V
2.2	HPP (High Power Port) dla funkcji dodatkowych	żółty	12 V ^{A)}

A) Prąd wyjściowy dla HPP: prąd ciągły 1 A, prąd piku 3,5 A możliwy przez maks. 4 s

Praca

Urządzenie **Component Connector** nie wymaga osobnego uruchomienia po zainstalowaniu.

Ponieważ urządzenie **Component Connector** nie ma włącznika/wyłącznika, działa zawsze wtedy, gdy jest włączony rower elektryczny. Podłączone komponenty, takie jak Bosch eBike ABS lub komponenty eShift także nie wymagają osobnego włączenia. Pozostałe komponenty elektryczne innych producentów mogą ew. wymagać osobnego włączenia za pomocą włącznika/wyłącznika danego komponentu.

Konserwacja i serwis

Konserwacja i czyszczenie

Urządzenie **Component Connector** jest bezobsługowe. W przypadku uszkodzenia lub awarii należy zwrócić się bezpośrednio do autoryzowanego punktu sprzedaży. Jeżeli nie działa komponent podłączony do urządzenia **Component Connector**, pomimo tego, że jest włączony, należy zwrócić się bezpośrednio do punktu sprzedaży.

Transport

W przypadku transportowania roweru elektrycznego (np. przyczepą samochodową, pociągiem, samolotem itp.) zalecamy wyłączenie osobno każdego z podłączonych komponentów innych producentów. Nie dotyczy to podłączonego Bosch eBike ABS lub komponentów eShift.

Obsługa klienta oraz doradztwo dotyczące użytkownika

W razie pytań dotyczących roweru elektrycznego i jego komponentów należy zwracać się do autoryzowanego punktu sprzedaży rowerów.

Dane kontaktowe autoryzowanych punktów sprzedaży rowerów można znaleźć na stronie internetowej:
www.bosch-ebike.com.



Dalsze informacje na temat komponentów eBike oraz ich funkcji można znaleźć w Bosch eBike Help Center.

Utylizacja i materiały wykonania

Dane dotyczące materiałów wykonania znajdują Państwo, klikając w link:

www.bosch-ebike.com/en/material-compliance.

Rowerów elektrycznych i ich części składowych nie wolno wyrzucać razem z odpadami domowymi

Zwrot za pośrednictwem handlu jest możliwy, jeśli dystrybutor dobrowolnie oferuje możliwość przyjmowania zwrotów lub jest do tego ustawowo zobowiązany. Należy przy tym przestrzegać krajowych przepisów prawa.



Jednostkę napędową, komputer pokładowy wraz z panelem sterowania, akumulator eBike, czujnik prędkości, osprzęt i opakowanie należy doprowadzić do powtórnego przetworzenia zgodnie z przepisami ochrony środowiska.

Należy we własnym zakresie zapewnić, że dane osobowe zostały usunięte z urządzenia.

Akumulatory i baterie, które można wymontować ze sprzętu elektrycznego, nie uszkadzając ich, należy przed utylizacją i wyjąć zbierać osobno.



Zgodnie z europejską dyrektywą 2012/19/UE niezdatne do użytku elektronarzędzia, a zgodnie z europejską dyrektywą 2006/66/WE uszkodzone lub zużyte akumulatory/baterie, należy zbierać osobno i doprowadzić do ponownego przetworzenia zgodnie z przepisami ochrony środowiska.

Selektywna zbiórka sprzętu elektrycznego służy wstępnemu sortowaniu według rodzajów materiałów i wspomaga prawidłowe przetwarzanie i odzysk surowców, chroniąc w ten sposób ludzi i środowisko naturalne.



Zastrzegamy sobie prawo wprowadzania zmian.

Bezpečnostní upozornění



Přečtěte si všechna bezpečnostní upozornění a všechny pokyny. Nedodržování bezpečnostních upozornění a pokynů může mít za následek úraz elektrickým proudem, požár a/nebo těžká poranění.

Všechna bezpečnostní upozornění a pokyny uschovejte pro budoucí potřebu.

- ▶ **Přečtěte si a dodržujte bezpečnostní upozornění a instrukce ve všech návodech k použití komponent systému eBike a v návodu k použití vašeho elektrokola.**
- ▶ **Montáž a veškeré opravy adaptéru Component Connector nechte provést výhradně autorizovaným prodejcem.** Jsou k tomu zapotřebí speciální odborné znalosti. Nesprávná montáž může způsobit, že **Component Connector**, resp. systém eBike nebude možné používat v souladu se zákony.
- ▶ **Component Connector nemá vypínač a je aktivní vždy, když je zapnutý systém eBike. Po vypnutí/odstavení systému eBike vypněte vždy samostatně komponenty připojené k Component Connector (výjimka: Bosch eBike ABS (Pro) a komponenty eShift).**
- ▶ **Nepoužívané zástrčky a přípojovací zdířky adaptéru Component Connector se musí uzavřít záslepkou.**

Popis výrobku a funkce

Použití v souladu s určeným účelem

Component Connector je měnič napětí (DC/DC), který lze používat výhradně se systémem eBike generace **the smart system (Chytrý Systém)**. Poskytuje přídavný High Power Port (HPP) pro připojení elektrických komponent, např. pro Bosch eBike ABS, komponenty eShift nebo jiné elektrické komponenty.

Zobrazené součásti

Číslování zobrazených komponent se vztahuje k vyobrazení na stranách s obrázkem na začátku návodu.

- (1) **Component Connector**
- (2) Přípojovací zdířka pro jednoduchý/trojité kabel BCC
- (3) Přípojovací zdířka HPP/ABS
- (4) Kabel HPP^{a)}
- (5) Kabel LPP^{a)}
- (6) Kabel HPP+CAN (jen pro eShift^{a)})
- (7) Kabel ABS^{a)}
- (8) Jednoduchý kabel BCC^{a)}
- (9) Trojitý kabel BCC^{a)}

a) Není součástí dodávky

Technické údaje

Přípojka pro komponentu	Component Connector	
Kód výrobku		BCC3111
Vstupní napětí	V	36
Vstupní proud	A	0,66
Výstupní napětí	V	12
Trvalý výstupní proud	A	1
Špičkový výstupní proud (až 4 s)	A	3,5
Provozní teplota	°C	-5 až +40
Skladovací teplota	°C	+10 až +40
Rozměry	mm	44 × 11 × 18
Hmotnost, cca.	g	15
Stupeň krytí		IP55

Montáž

Upozornění: Component Connector je k dispozici výhradně jako náhradní díl. Všechny kabely, resp. komponenty potřebné pro připojení musí být již k dispozici na systému eBike a nejsou součástí dodávky.

Upozornění: S montáží adaptéru **Component Connector** se obraťte na autorizovaného prodejce.

Upozornění: Při výměně se musí **Component Connector** namontovat stejným způsobem, jaký stanoví výrobce systému eBike. To se týká jak montážní polohy, použitého montážního materiálu a náradí, tak také doplňujících informací k postupu při montáži. Řiďte se přitom případně návodem k obsluze systému eBike nebo se obraťte na výrobce systému eBike.

Montážní materiál není součástí dodávky.

Připojení kabelu (viz obrázek A)

Component Connector (1) má 2 přípojovací zdířky:

- červeně označenou přípojovací zdířku **(2)**, do které se zapojí rovněž červeně označená zástrčka BCC jednoduchého/trojitého kabelu BCC.
 - žluto-oranžově označenou přípojovací zdířku ABS/HPP **(3)**. Do této přípojovací zdířky lze zapojit oranžově označenou zástrčku kabelu ABS, rovněž oranžově označenou zástrčku kabelu HPP+CAN (jen pro eShift) nebo žlutě označenou zástrčku kabelu HPP.
- Upozornění:** Zeleně označený kabel LPP je rovněž kompatibilní mechanicky a ohledně elektrické specifikace.

Zapojte kabely podle následující tabulky.

Upozornění: Při připojování kabelů dbejte na barevné označení a orientaci zástrčky (viz obrázek B).

Pouze kabel HMI je pro orientaci označený bíle, všechny ostatní kabely černé.

Poz.	Přípojka	Barva	Napětí
1.1–	Jednoduchý/trojité	Červená	36 V
1.2	kabel BCC		
2.1	ABS	Oranžová	12 V

Poz.	Přípojka	Barva	Napětí
2.2	HPP (High Power Port) pro přídatné funkce	Žlutá	12 V ^{A)}

A) Výstupní proud pro HPP: trvalý proud 1 A, špičkový proud 3,5 A možný maximálně 4 s

Provoz

Component Connector se po montáži nemusí samostatně uvolňovat od provozu.

Protože **Component Connector** nemá vypínač, je aktivní vždy, když je zapnutý systém eBike. Připojené komponenty, jako Bosch eBike ABS nebo komponenty eShift, se rovněž nemusí samostatně zapínat. Ostatní elektrické komponenty od třetích dodavatelů se případně musí samostatně zapnout/vypnout pomocí vypínače třetí komponenty.

Údržba a servis

Údržba a čištění

Component Connector je bezúdržbový. Pokud je poškozený nebo nefunguje, obraťte se přímo na autorizovaného prodejce. Pokud některá komponenta připojená k **Component Connector** nefunguje, ačkoli je zapnutá, obraťte se přímo na prodejce jízdních kol.

Převaha

Když elektrokolo přeppravujete (např. na přívěsu motorového vozidla, ve vlaku, v letadle), doporučujeme připojené komponenty od třetího dodavatele vždy samostatně vypnout. To neplatí pro připojené Bosch eBike ABS nebo komponenty eShift.

Zákaznická služba a poradenství ohledně použití

V případě otázek k systému eBike a jeho součástí se obraťte na autorizovaného prodejce jízdních kol.

Kontaktní údaje autorizovaných prodejců jízdních kol najdete na internetové stránce www.bosch-ebike.com.



Další informace o komponentech eBike a jejich funkcích naleznete v Bosch eBike Help Center.

Likvidace a látky ve výrobcích

Údaje k látkám ve výrobcích najdete pod následujícím odkazem: www.bosch-ebike.com/en/material-compliance.

Nevyhazujte eBike a jeho součásti do komunálního odpadu!

Vrácení v obchodu je možné, pokud prodejce odběr dobrovolně nabízí nebo jej musí zajišťovat ze zákona.

Dodržujte přítom vnitrostátní předpisy.



Pohonnou jednotku, palubní počítač včetně ovládací jednotky, akumulátor eBike, senzor rychlosti, příslušenství a obaly je třeba odevzdat k ekologické recyklaci.

Ve vlastním zájmu zajistěte, aby byly osobní údaje ze zařízení smazány.

Baterie, které lze bez zničení vyjmout z elektrického zařízení, se musí před likvidací vyjmout a odevzdat zvlášť na sběrném místě pro baterie.



Podle evropské směrnice 2012/19/EU se musí již nepoužitelná elektrická zařízení a podle evropské směrnice 2006/66/ES vadné nebo opotřebované akumulátory/baterie shromažďovat odděleně a odevzdat k ekologické recyklaci.

Oddělené odevzdání k likvidaci slouží k třídění podle druhu materiálu a přispívá k správnému zacházení se surovinami a jejich recyklaci, což je šetrné pro člověka i životní prostředí.



Změny vyhrazeny.

Bezpečnostné upozornenia



Prečítajte si všetky bezpečnostné upozornenia a pokyny. Nedodržanie bezpečnostných upozornení a pokynov môže zapríčiniť úraz elektrickým prúdom, požiar a/alebo ťažké poranenia.

Uchovajte všetky bezpečnostné upozornenia a pokyny na budúce použitie.

- ▶ **Prečítajte si a dodržiavajte bezpečnostné upozornenia a pokyny vo všetkých návodoch na obsluhu eBike komponentov aj v návode na obsluhu vášho eBike.**
- ▶ **Inštalovanie a všetky opravy komponentu Component Connector zverte výlučne autorizovanému odbornému predajcovi.** Vyžaduje si to špeciálne odborné znalosti. Nesprávna inštalácia môže viesť k tomu, že zariadenie **Component Connector** alebo eBike už nebude možné prevádzkovať v súlade so zákonom.
- ▶ **Zariadenie Component Connector nemá žiadny zapínač/vypínač a je aktívne vždy, keď je eBike zapnutý. Po vypnutí/odstavení eBike vypnite osobitne každý komponent, ktorý je pripojený na zariadení Component Connector (výnimka: komponenty Bosch eBike ABS (Pro) a eShift).**
- ▶ **Nepoužité zástrčky a pripojovacie zásuvky komponentu Component Connector musia byť uzavreté záslepkou.**

Opis výrobku a výkonu

Používanie v súlade s určením

Zariadenie **Component Connector** je menič napätia (DC/DC), ktorý sa môže používať len s eBike so systémom generácie **the smart system**. Poskytuje dodatočný High Power Port (HPP) na pripojenie elektrických komponentov, napr. pre Bosch eBike ABS, komponenty eShift alebo iné elektrické komponenty.

Vyobrazené komponenty

Číslovanie vyobrazených komponentov sa vzťahuje na vyobrazenia na grafických stranách na začiatku návodu.

- (1) **Component Connector**
- (2) Pripojovacia zásuvka 1-násobný/3-násobný kábel BCC
- (3) Pripojovacia zásuvka HPP/ABS
- (4) Kábel HPP^{a)}
- (5) Kábel LPP^{a)}
- (6) Kábel HPP+CAN (iba pre eShift)^{a)}
- (7) Kábel ABS^{a)}
- (8) 1-násobný kábel BCC^{a)}
- (9) 3-násobný kábel BCC^{a)}

a) Nie je súčasťou rozsahu dodávky

Technické údaje

Pripojenie komponentov	Component Connector	
Kód výrobku		BCC3111
Vstupné napätie	V	36
Vstupný prúd	A	0,66
Výstupné napätie	V	12
Trvalý výstupný prúd	A	1
Maximálny výstupný prúd (do 4 s)	A	3,5
Prevádzková teplota	°C	-5 ... +40
Skladovacia teplota	°C	+10 ... +40
Rozmery	mm	44 × 11 × 18
Hmotnosť cca	g	15
Stupeň ochrany		IP55

Montáž

Upozornenie: Zariadenie **Component Connector** je k dispozícii výlučne ako náhradný diel. Všetky káble alebo komponenty potrebné na pripojenie sa už musia nachádzať na eBike a nie sú súčasťou dodávky.

Upozornenie: Pre montáž komponentu **Component Connector** sa obráťte na autorizovaného odborného predajcu.

Upozornenie: Pri výmene sa musí zariadenie **Component Connector** montovať rovnakým spôsobom a postupom, ako to určil výrobca eBike. Týka sa to montážnej polohy, montážneho materiálu a nástroja, ktorý sa má použiť, ako aj ďalších informácií o postupe montáže. V prípade potreby si prečítajte návod na obsluhu eBike alebo kontaktujte výrobcu eBike. Montážny materiál nie je súčasťou dodávky.

Pripojenie kábla (pozrite obrázok A)

Zariadenie **Component Connector (1)** má 2 pripojovacie zásuvky:

- červeno označenú pripojovaciu zásuvku **(2)**, do ktorej sa zasunie zástrčka BCC 1-násobného/3-násobného kábla BCC, tiež je označená červenou farbou.
- žltá/oranžová farebne označená pripojovacia zásuvka ABS/HPP **(3)**. Do tejto pripojovacej zásuvky možno zapojiť oranžovú zástrčku kábla ABS, tiež oranžovú zástrčku kábla HPP+CAN (len pre eShift) alebo žltú zástrčku kábla HPP.

Upozornenie: Kábel LPP so zeleným farebným označením je kompatibilný aj z mechanického hľadiska a z hľadiska elektrickej špecifikácie.

Pripojte káble podľa nasledujúcej tabuľky.

Upozornenie: Pri pripájaní káblov dbajte na farebné označenie a orientáciu konektora (pozrite obrázok B).

Iba kábel HMI je pre orientáciu označený bielou farbou, všetky ostatné káble sú označené čiernou farbou.

Pol.	Pripojenie	Farba	Napätie
1.1–	1-násobný alebo 3-ná-	červený	36 V
1.2	sobný kábel BCC		
2.1	ABS	oranžový	12 V

Pol.	Pripojenie	Farba	Napätie
2.2	HPP (High Power Port) pre doplnkové funkcie	žltý	12 V ^{A)}

A) Výstupný prúd pre HPP: 1 A trvalý prúd, špičkový prúd 3,5 A možný maximálne 4 s

Prevádzka

Zariadenie **Component Connector** sa po inštalácii nemusí uvádzať do prevádzky samostatne.

Keďže zariadenie **Component Connector** nemá žiadny vypínač, je aktívne vždy, keď je eBike zapnutý. Pripojené komponenty, ako napríklad Bosch eBike ABS alebo komponenty eShift, sa takisto nemusia zapínať samostatne. Ostatné elektrické komponenty tretích poskytovateľov sa môžu zapínať/vypínať samostatne na vypínači komponentu tretej strany.

Údržba a servis

Údržba a čistenie

Zariadenie **Component Connector** je bezúdržbové. Pri poškodení alebo poruche kontaktujte priamo autorizovaného odborného predajcu. Ak niektorý komponent pripojený k zariadeniu **Component Connector** nefunguje, hoci je zapnutý, obráťte sa priamo na svojho predajcu bicyklov.

Preprava

Ak eBike prepravujete (napr. v prívесе auta, vlaku, lietadle atď.) odporúčame, aby boli pripojené komponenty tretích strán vypínané každé samostatne. To neplatí pre pripojené komponenty Bosch eBike ABS alebo eShift.

Zákaznícka služba a poradenstvo ohľadom použitia

Ak máte akékoľvek otázky týkajúce sa bicykla eBike a jeho komponentov, obráťte sa na autorizovaného predajcu bicyklov.

Kontaktné údaje autorizovaných predajcov bicyklov nájdete na internetovej stránke www.bosch-ebike.com.



Ďalšie informácie o eBike komponentoch a ich funkciách nájdete v Bosch eBike Help Center.

Likvidácia a látky vo výrobkoch

Údaje o látkach vo výrobkoch nájdete na tomto odkaze: www.bosch-ebike.com/en/material-compliance.

Nikdy neodhadzujte eBike a jeho komponenty do komunálneho odpadu!

Vrátenie do obchodu je možné, pokiaľ distribútor ponúka vrátenie na dobrovoľnej báze alebo je k tomu zaviazaný zo zákona. Dodržiavajte pri tom národné ustanovenia.



Pohonná jednotka, palubný počítač vrátane ovládacej jednotky, eBike akumulátor, snímač rýchlosti, príslušenstvo a obaly sa musia odovzdať na ekologickú recykláciu.

Samostatne zabezpečte vymazanie osobných údajov zo zariadenia.

Batérie, ktoré možno vybrať z elektrického zariadenia bez poškodenia, je nutné pred likvidáciou vybrať a odovzdať ich zvlášť do zberu batérií.



Podľa Európskej smernice 2012/19/EÚ sa musia nepoužiteľné elektrické zariadenia a podľa európskej smernice 2006/66/ES sa musia chybné alebo opotrebované akumulátory/batérie zbierať separovane a je nutné odovzdať ich na ekologickú recykláciu.

Separovaný zber elektrických zariadení slúži na čisté predbežné roztriedenie a pomáha správne spracovaniu, recyklácii surovín a chráni ľudí a životné prostredie.



Právo na zmeny je vyhradené.

Biztonsági tájékoztató



Olvassa el az összes biztonsági figyelmeztetést és előírást. A biztonsági előírások és utasítások betartásának elmulasztása áramütéshez, tűzhöz és/vagy súlyos sérülésekhez vezethet.

Kérjük a későbbi használatra gondosan őrizze meg ezeket az előírásokat.

- ▶ **Olvassa el és tartsa be az eBike-komponensek valamennyi üzemeltetési útmutatásában és az eBike üzemeltetési utasításában található biztonsági előírásokat, figyelmeztetéseket és utasításokat.**
- ▶ **A Component Connector beépítésével és minden javításával csak egy erre feljogosított márkakereskedőt szabad megbízni.** Ehhez különleges szakmai ismeretekre van szükség. A hibás beépítés ahhoz vezethet, hogy a **Component Connector**, illetve az eBike a továbbiakban nem üzemeltethető a törvényeknek megfelelően.
- ▶ **A Component Connector nem rendelkezik be-/kikapcsolóval, és mindig aktív, amikor az eBike be van kapcsolva. Az eBike kikapcsolása/leállítása után külön-külön kapcsolja ki a Component Connector-hoz csatlakoztatott komponenseket (kivétel: Bosch eBike ABS (Pro) és eShift-komponensek).**
- ▶ **A Component Connector nem használt csatlakozódugóit és csatlakozóhüvelyeit vakdugóval kell lezárni.**

A termék és a teljesítmény leírása

Rendeltetésszerű használat

A **Component Connector** egy feszültségátalakító (DC/DC), amely csak a **the smart system** rendszergenerációhoz tartozó eBike-kal használható. További nagy teljesítményű portot (HPP) biztosít elektromos komponensek csatlakoztatásához, például a Bosch eBike ABS, eShift-komponensek vagy más elektromos komponensek számára.

Az ábrákon szereplő komponensek

Az ábrázolt alkatrészek sorszámozása megfelel az ábráknak az üzemeltetési utasítás elején lévő, ábrákat tartalmazó oldalon.

- (1) **Component Connector**
- (2) Csatlakozóhüvely, 1-szeres/3-szoros BCC kábel
- (3) Csatlakozóhüvely, HPP/ABS
- (4) HPP kábel^{a)}
- (5) LPP kábel^{a)}
- (6) HPP+CAN kábel (csak eShift-hez)^{a)}
- (7) ABS kábel^{a)}
- (8) 1-szeres BCC kábel^{a)}
- (9) 3-szeres BCC kábel^{a)}

a) A szállítmány nem tartalmazza

Műszaki adatok

Komponens csatlakoztatása	Component Connector	
Termékkód	BCC3111	
Bemeneti feszültség	V	36
Bemeneti áram	A	0,66
Kimeneti feszültség	V	12
Kimeneti áram	A	1
Kimeneti csúcsáram (4 s-ig)	A	3,5
Üzemi hőmérséklet	°C	-5 ... +40
Tárolási hőmérséklet	°C	+10 ... +40
Méret	mm	44 × 11 × 18
Súly, kb.	g	15
Védelmi osztály	IP55	

Összeszerelés

Megjegyzés: A **Component Connector** kizárólag pótalkatrészként kapható. A csatlakoztatáshoz szükséges összes kábelnek vagy komponensnek már meg kell lennie az eBike-on, azok nem képezik a szállítási terjedelem részét.

Megjegyzés: A **Component Connector** beszereléséhez forduljon hivatalos szakkereskedőhöz.

Megjegyzés: Csere esetén a **Component Connector-t** ugyanúgy kell felszerelni, ahogyan azt a gyártó megadta. Ez a beépítési pozícióra, a használandó szerelési anyagra és szerzőszámra, valamint a felszerelési folyamatra vonatkozó további információkra is vonatkozik. Szükség esetén olvassa el az eBike üzemeltetési útmutatóját, vagy forduljon az eBike gyártójához.

A szerelési anyag nem része a szállítási terjedelemnek.

Kábel csatlakoztatása (lásd A ábra)

A **Component Connector (1)** 2 csatlakozóhüvellyel rendelkezik:

- a piros színű csatlakozóhüvelybe **(2)** az 1-szeres/3-szoros BCC kábel szintén piros színű csatlakozóhüvelybe kerül csatlakoztatásra.
- a sárga/narancssárga színű csatlakozóhüvely **(3)**. Az ABS kábel narancssárga színű csatlakozóhüvelybe, a HPP+CAN kábel szintén narancssárga színű csatlakozóhüvelybe, a HPP kábel sárga színű csatlakozóhüvelybe kerül csatlakoztatásra.

Megjegyzés: A zöld színű csatlakozóhüvelybe a zöld színű csatlakozóhüvelybe kerül csatlakoztatásra. A zöld színű csatlakozóhüvelybe a zöld színű csatlakozóhüvelybe kerül csatlakoztatásra.

A következő táblázatnak megfelelően csatlakoztassa a kábeleket.

Megjegyzés: A kábelek csatlakoztatásakor ügyeljen a színkódolásra és a csatlakozódugó irányára (lásd B ábra).

Csak a HMI kábel van fehér színnel jelölve a helyes irányhoz, az összes többi kábel fekete színnel van jelölve.

Poz.	Csatlakozó	Szín	Feszültség
1.1–1.2	1-szeres vagy 3-szoros BCC kábel	piros	36 V
2.1	ABS	narancssárga	12 V
2.2	HPP (High Power Port) további funkciókhoz	sárga	12 V ^{A)}

A) Kimeneti áram a HPP esetén: 1 A tartós áram, legfeljebb 4 másodpercig 3,5 A csúcsáram lehetséges

Üzemeltetés

A **Component Connector**-t a felszerelés után nem kell külön üzembe helyezni.

Mivel a **Component Connector** nem rendelkezik be-/kikapcsolóval, mindig aktív, amikor az eBike be van kapcsolva. Az olyan csatlakoztatott komponenseket, mint a Bosch eBike ABS vagy az eShift-komponensek, szintén nem kell külön bekapcsolni. Előfordulhat, hogy más elektromos, harmadik féltől származó komponenseket külön kell be- és kikapcsolni a harmadik féltől származó komponens be-/kikapcsolójával.

Karbantartás és szerviz

Karbantartás és tisztítás

A **Component Connector** karbantartásmentes. Ha a készülék megrongálódott vagy nem működik, forduljon közvetlenül egy hivatalos szakkereskedőhöz. Ha egy, a **Component Connector**-hoz csatlakoztatott komponens nem működik annak ellenére, hogy be van kapcsolva, forduljon közvetlenül a kerékpár-kereskedőhöz.

Szállítás

Az eBike szállításakor (pl. autó utánfutójában, vonaton, repülőn stb.), javasoljuk, hogy a csatlakoztatott, harmadik féltől származó komponenseket külön-külön kapcsolja ki. Ez nem vonatkozik a csatlakoztatott Bosch eBike ABS vagy eShift-komponensekre.

Vevőszolgálat és alkalmazási tanácsadás

Ha kérdései vannak az eBike-kal és komponenseivel kapcsolatban, forduljon egy hivatalos kerékpár-kereskedőhöz.

A kerékpár márkakereskedők kapcsolatfelvételi adatai a www.bosch-ebike.com weboldalon található.



További információkat az eBike-komponensekről és azok funkciójáról a Bosch eBike Help Centerben talál.

Ártalmatlanítás és az árucikkekben levő anyagok

Az árucikkekben levő anyagokról adatokat a következő linken talál: www.bosch-ebike.com/en/material-compliance.

Ne dobja az eBike-ot és komponenseit a háztartási szemétkosárba!

Lehetőség van a termékek kiskereskedőknek történő visszaküldésére, ha a forgalmazó önként felajánlja a termékek visszavételét, vagy ha erre jogszabályi kötelezettsége van. Kérjük, vegye figyelembe a nemzeti előírásokat.



A hajtásegységet, a fedélzeti számítógépet a kezelőegységgel együtt, az eBike-akkumulátort, a sebességérzékelőt, a tartozékokat és a csomagolást a környezetvédelmi szempontoknak megfelelően kell újrafelhasználásra leadni.

Gondoskodjon saját maga arról, hogy a személyes adatok a készülékről törlésre kerüljenek.

Az elektromos készülékből sérülésmentesen kivehető elemeket ártalmatlanítás előtt vegye ki, és tegye külön az elemgyűjtőbe.



A 2012/19/EU európai irányelvnek megfelelően a már nem használható elektromos készülékeket és a 2006/66/EK európai irányelvnek megfelelően a már nem használható akkumulátorokat/elemeket külön össze kell gyűjteni és a környezetvédelmi szempontoknak megfelelően kell újrafelhasználásra leadni.

Az elektromos készülékek szelektív gyűjtése a típusok szerinti előválogatást szolgálja, és támogatja az alapanyagok megfelelő kezelését és visszanyerését, ezzel védve az embereket és a környezetet.



A változtatások joga fenntartva.

Instrucțiuni privind siguranța



Citiți toate indicațiile și instrucțiunile privind siguranța. Nerespectarea instrucțiunilor și indicațiilor privind siguranța se poate solda cu electrocutări, incendiu și/sau răniri grave.

Păstrați în condiții optime toate instrucțiunile și indicațiile privind siguranța în vederea consultării ulterioare a acestora.

- ▶ **Citește și respectă atât specificațiile și indicațiile privind siguranța din instrucțiunile de utilizare a componentelor Bike, cât și instrucțiunile de utilizare a eBike-ului.**
- ▶ **Montarea și executarea tuturor reparațiilor la Component Connector trebuie efectuate exclusiv de către un distribuitor autorizat.** Pentru aceasta, sunt necesare cunoștințe de specialitate speciale. Montarea incorectă poate duce funcționarea neconformă din punct de vedere legal a **Component Connector**, respectiv a eBike-ului.
- ▶ **Component Connector nu este prevăzut cu un buton de pornire/oprire și este întotdeauna activ atunci când eBike-ul este conectat. După deconectarea/depozitarea eBike-ului, deconectează separat componentele racordate la Component Connector (excepție: Bosch eBike ABS (Pro) și componentele eShift).**
- ▶ **Fișele și conectorii neutilizate/neutilizați ale/ai Component Connector trebuie să fie închise/inchiși cu un dop orb.**

Descrierea produsului și a performanțelor acestuia

Utilizarea conform destinației

Component Connector este un convertor de tensiune (CC/CC), care poate fi utilizat exclusiv cu un eBike din generația de sisteme **the smart system**. Acesta oferă un High Power Port (HPP) suplimentar pentru racordarea componentelor electrice, de exemplu, pentru sistemul ABS al eBike-ului Bosch, componentele eShift sau alte componente electrice.

Componentele ilustrate

Numerotarea componentelor ilustrate corespunde schițelor de pe paginile grafice de la începutul acestor instrucțiuni.

- (1) **Component Connector**
- (2) Conector de cablu BCC cu o cale/cu 3 căi
- (3) Conectori HPP/ABS
- (4) Cablu HPP^{a)}
- (5) Cablu LPP^{a)}
- (6) Cablu HPP+CAN (numai pentru eShift^{a)})
- (7) Cablu ABS^{a)}
- (8) Cablu BCC cu o cale^{a)}

(9) Cablu BCC cu 3 căi^{a)}

a) Nu este inclus în pachetul de livrare

Date tehnice

Racord pentru componente	Component Connector	
Cod produs		BCC3111
Tensiune de intrare	V	36
Curent de intrare	A	0,66
Tensiune de ieșire	V	12
Curent continuu de ieșire	A	1
Curent de vârf de ieșire (până la 4 secunde)	A	3,5
Temperatură de funcționare	°C	-5 ... +40
Temperatură de depozitare	°C	+10 ... +40
Dimensiuni	mm	44 × 11 × 18
Greutate, aproximativă	g	15
Tip de protecție		IP55

Montarea

Observație: Component Connector este disponibil exclusiv ca piesă de schimb. Toate cablurile, respectiv componentele necesare pentru racordare trebuie să existe deja pe eBike și nu sunt incluse în pachetul de livrare.

Observație: Pentru montarea pieselor **Component Connector**, contactează un distribuitor autorizat.

Observație: În cazul unei înlocuiri, **Component Connector** trebuie să fie montat exact așa cum a fost prevăzut de producătorul eBike-ului. Acest lucru vizează atât poziția de montare, materialele și sculele de montare care trebuie utilizate, cât și informațiile suplimentare referitoare la procesul de montare. În acest scop, ține cont de instrucțiunile de utilizare a eBike-ului, dacă este necesar, sau contactează producătorul eBike-ului.

Materialele de montare nu sunt incluse în pachetul de livrare.

Racordarea cablului (consultă imaginea A)

Component Connector (1) este prevăzut cu 2 conectori:

– conectorul codificat cu roșu (2), în care este introdusă fișa BCC, codificată de asemenea cu roșu, a cablului BCC cu o cale/cu 3 căi.

– conectorul ABS/HPP codificat cu galben/portocaliu (3). În acest conector poate fi introdusă o fișă codificată cu portocaliu a cablului ABS, o fișă codificată, de asemenea, cu portocaliu a cablului HPP+CAN (numai pentru eShift) sau o fișă codificată cu galben a cablului HPP.

Observație: Cablul LPP codificat cu verde este, de asemenea, compatibil din punct de vedere mecanic și în ceea ce privește specificațiile electrice.

Conectează cablurile conform tabelului de mai jos.

Observație: La racordarea cablului, acordă atenție codului de culori și orientării fișei (consultă imaginea B).

Numai cablul HMI este marcat cu alb, pentru orientare; toate celelalte cabluri sunt de culoare neagră.

Poz.	Racord	Culoare	Tensiune
1.1-	Cablu BCC cu o cale/cu	roșu	36 V
1.2	3 căi		
2.1	ABS	portocaliu	12 V
2.2	HPP (High Power Port) pentru funcțiile suplimentare	galben	12 V ^{A)}

A) Curent de ieșire pentru HPP: curent continuu de 1 A, curent de vârf de 3,5 A posibil pentru maximum 4 secunde

Funcționarea

După montare, **Component Connector** nu trebuie să fie pus în funcțiune separat.

Deoarece **Component Connector** nu este prevăzut cu un comutator de pornire/oprire, acesta este întotdeauna activ atunci când eBike-ul este conectat. De asemenea, componentele racordate, precum componentele sistemului ABS Bosch eBike sau componentele eShift, nu trebuie să fie activate separat. Dacă este necesar, celelalte componente electrice de la furnizori terți trebuie să fie activate/dezactivate separat cu ajutorul comutatorului de pornire/oprire al componentei de la furnizorul terț.

Întreținerea și servisarea

Întreținerea și curățarea

Component Connector nu are necesar de întreținere. În caz de deteriorare sau defecțiune, contactează direct un distribuitor autorizat. Dacă o componentă racordată la **Component Connector** nu funcționează deși este activată, contactează direct distribuitorul local de biciclete.

Transportul

Imediat după transportarea eBike-ului (de exemplu, într-o remorcă auto, într-un tren, avion etc.), este recomandată dezactivarea separată a tuturor componentelor de la furnizori terți racordate. Acest lucru nu este valabil pentru componentele sistemului ABS al eBike-ului Bosch sau pentru componentele eShift racordate.

Serviciu de asistență tehnică post-vânzări și consultanță clienți

Pentru răspunsuri la întrebări privind eBike-ul și componentele sale, adresează-te unui distribuitor de biciclete autorizat.

Datele de contact ale distribuitorilor de biciclete autorizați sunt disponibile pe pagina web www.bosch-ebike.com.



Informații suplimentare referitoare la componentele eBike-ului și la funcțiile acestora găsești în Bosch eBike Help Center.

Eliminarea și substanțele din produse

Specificații privind substanțele din produse sunt disponibile la următorul link:

www.bosch-ebike.com/en/material-compliance.

Nu eliminați eBike-urile și componentele acestora împreună cu deșeurile menajere!

Returnarea aparatului la distribuitor este posibilă numai dacă distribuitorul oferă în mod voluntar posibilitatea de returnare sau este obligat prin lege să facă acest lucru. În acest caz, respectă reglementările naționale.



Unitatea de acționare, computerul de bord, inclusiv unitatea de comandă, acumulatorul eBike, senzorul de viteză, accesoriile și ambalajele trebuie predate la un centru de reciclare ecologică.

Asigură-te că datele personale a fost șterse din aparat. Bateriile care pot fi extrase din aparatul electric fără a fi distruse trebuie să fie extrase înainte de eliminare și predate la un centru de colectare separată a bateriilor.



Conform Directivei Europene 2012/19/UE și conform Directivei Europene 2006/66/CE sculele electrice scoase din uz, respectiv acumulatorii/bateriile care prezintă defecțiuni sau care s-au descărcat trebuie să colectate separat și predate unui centru de reciclare.

Colectarea separată a aparatelor electrice permite presortarea acestora și sprijină tratarea și recuperarea corespunzătoare a materiilor prime, protejând astfel persoanele și mediul.



Sub rezerva modificărilor.

Указания за сигурност



Прочетете внимателно всички указания и инструкции за безопасност. Пропуски при спазването на инструкциите за безопасност и указанията за работа могат да имат за последиствие токов удар, пожар и/или тежки травми.

Съхранявайте тези указания на сигурно място.

- ▶ **Прочетете и спазвайте указанията за безопасност и насоките във всички инструкции за експлоатация на компонентите на eBike, както и в инструкцията за експлоатацията на Вашия eBike.**
- ▶ **Осигурете извършване на монтажа и всички ремонти на Component Connector само от оторизиран специализиран търговец.** За целта са нужни специални познания. Погрешният монтаж може да доведе до това, че **Component Connector**, респ. eBike да не може вече да се използва законосъобразно.
- ▶ **Устройството Component Connector не притежава пусков прекъсвач и е винаги активно, когато eBike е включен. Изключвайте след изключване/спиране на eBike поотделно свързаните към Component Connector компоненти (изключване: Bosch eBike ABS (Pro) и eShift компонентите).**
- ▶ **Неизползваните щекери и свързващи букси на Component Connector трябва да се затворят с глуха пробка.**

Описание на продукта и дейността

Употреба по предназначение

Component Connector е преобразувател на напрежение (DC/DC), който може да се използва само с eBike от системно поколение **the smart system**. Той осигурява допълнително High Power Port (HPP) за присъединяването на електрическите компоненти, напр. за Bosch eBike ABS, eShift компонентите или другите електрически компоненти.

Изобразени елементи

Номерирането на изобразените компоненти се отнася до фигурите на страниците с изображенията в началото на указанияето.

- (1) **Component Connector**
- (2) Присъединителна буска 1-ен/3-ен BCC кабел
- (3) Присъединителна буска HPP/ABS
- (4) HPP кабел^{а)}
- (5) LPP кабел^{а)}
- (6) HPP+CAN кабел (само за eShift)^{а)}
- (7) ABS кабел^{а)}
- (8) 1-ен BCC кабел^{а)}
- (9) 3-ен BCC кабел^{а)}

а) Не е включена в окомплектовката

Технически данни

Присъединяване на компоненти	Component Connector	
Продуктов код		BCC3111
Входящо напрежение	V	36
Входящ ток	A	0,66
Изходящо напрежение	V	12
Постоянен ток на изхода	A	1
Пиков ток на изхода (до 4 s)	A	3,5
Работна температура	°C	-5 ... +40
Температурен диапазон за съхраняване	°C	+10 ... +40
Размери	mm	44 × 11 × 18
Маса, припл.	g	15
Вид защита		IP55

Монтиране

Указание: **Component Connector** е наличен само като резервна част. Всички необходими за свързването кабели, респ. компоненти трябва вече да са налични по eBike и не са част от обема на доставката.

Указание: За монтажа на **Component Connector** се обърнете към оторизиран търговец.

Указание: При смяна **Component Connector** трябва да се монтира по същия начин, както е предвидено от производителя на eBike. Това касае както монтажната позиция, използваните монтажни материали и инструменти, така и допълнителната информация за процеса на монтаж. Съблюдавайте при нужда ръководството за експлоатация на eBike или се обърнете към производителя на eBike.

Монтажният материал не е включен в обема на доставката.

Свързване на кабел (вж. фиг. А)

Component Connector (1) има 2 присъединителни букси:

- кодираната в червено присъединителна буска (2), в която се пъха също кодираният в червено BCC щекер на 1-ния/3-ния BCC кабел.
- кодираната в жълто/оранжево ABS/HPP присъединителна буска (3). В тази присъединителна буска може да се пъхне кодиран в оранжево щекер на ABS кабела, също така кодиран в оранжево щекер на HPP+CAN кабела (само за eShift) или кодиран в жълто щекер на HPP кабела.

Указание: Кодираният в зелено LPP кабел също така е съвместим механично и съгласно електрическата спецификация.

Свържете кабелите съгласно долната таблица.

Указание: Следете при свързване на кабелите за цветовото кодиране и щекера (вж. фиг. В).

Само NMI кабелът е маркиран в бяло, всички други кабели са черни.

Поз.	Свързване	Цвят	Напрежение
1.1– 1.2	1-ен или 3-ен ВСС ка- бел	червен	36 V
2.1	ABS	оранжев	12 V
2.2	HPP (High Power Port) за допълнителни фун- кции	жълт	12 V ^{A)}

A) Изходен ток за HPP: 1 A постоянен ток, пиков ток от 3,5 A за максимум 4 s възможен

Работа

Component Connector не трябва да се въвежда отделно в експлоатация след монтажа.

Тъй като **Component Connector** не притежава пусков прекъсвач, той винаги е активен, когато eBike е включен. Свързаните компоненти като Bosch eBike ABS или eShift компонентите също не трябва да се включват поотделно. Другите електрически компоненти на трети страни при нужда трябва да се включват/изключват поотделно върху пусковия прекъсвач на третите компоненти.

Поддържане и сервис

Поддържане и почистване

Component Connector не изисква поддръжка. При щети или повреда се обръщайте директно към упълномощения специализиран търговец. Ако свързан към **Component Connector** компонент не функционира, въпреки че е включен, се обръщайте директно към Вашия търговец на велосипеди.

Транспортиране

Когато транспортирате Вашия eBike (напр. в ремарке за МПС, влак, самолет и др.), ние препоръчваме поотделно да изключвате свързаните компоненти на трети страни. Това не важи за свързаните Bosch eBike ABS или eShift компоненти.

Клиентска служба и консултация относно употребата

При всички въпроси относно eBike и нейните компоненти, моля, обръщайте се към оторизирани търговци на велосипеди.

Данните за контакт на оторизираните търговци на велосипеди ще откриете на Интернет страницата www.bosch-ebike.com.



Допълнителна информация за eBike компонентите и техните функции ще откриете в Bosch eBike Help Center.

Изхвърляне и вещества в изделията

Данни за веществата в изделията ще откриете на следния линк: www.bosch-ebike.com/en/material-compliance.

Не изхвърляйте системата eBike и нейните компоненти при битовите отпадъци!

Връщане в търговската мрежа е възможно, ако дистрибуторът предлага доброволно приемане или е задължен по закон за това. При това трябва да съблюдавате националните разпоредби.



С оглед опазване на околната среда двигателният модул, бордовият компютър, вкл. модулът за управление, акумулаторната батерия eBike, сензорът за скорост, допълнителните приспособления и опаковките трябва да бъдат предавани за оползотворяване на съдържащите се в тях суровини.

Уверете се собственоръчно, че личните данни са изтрити от уреда.

Батериите, които могат да се извадят от електроуредата без разрушаване, трябва да се извадят преди изхвърлянето и да се предадат отделно на място за събиране на батерии.



Съгласно Европейската директива 2012/19/ЕС вече неизползваемите електроуреди, а съгласно Европейската директива 2006/66/ЕО дефектните или изразходвани акумулаторни батерии трябва да се събират отделно и да се предават за екологично рециклиране.

Разделното събиране на електроуреди служи на правилното предварително сортиране и подпомага правилното третиране и рециклиране на суровините, като по този начин защитава човека и околната среда.



Правата за изменения запазени.

Varnostna opozorila



Preberite vsa varnostna opozorila in navodila. Neupoštevanje varnostnih opozoril in navodil lahko povzroči električni udar, požar in/ali hude poškodbe.

Vsa varnostna navodila in opozorila shranite za prihodnjo uporabo.

- ▶ **Preberite in upoštevajte varnostne napotke in navodila v vseh navodilih za uporabo komponent električnega kolesa eBike ter v navodilih za uporabo električnega kolesa eBike.**
- ▶ **Namestitvev in vsa popravila modula Component Connector naj izvede izključno pooblaščen specializirani trgovec.** Za to niso potrebna posebna znanja. Zaradi napačne vgradnje lahko pride do tega, da modula **Component Connector** oz. električnega kolesa eBike ne boste mogli več uporabljati v skladu s predpisi.
- ▶ **Modul Component Connector nima stikala za vklop/izklop in je aktiven ves čas, ko je električno kolo eBike vklopljeno. Po izklopu oziroma zaustavitvi električnega kolesa eBike ločeno izklopite komponente, ki so priključene na Component Connector (izjema so komponente sistemov Bosch eBike ABS (Pro) in eShift).**
- ▶ **Neuporabljene vtiče in priključne vtičnice modula Component Connector je treba zapreti s slepim vtičem.**

Opis izdelka in delovanja

Namen uporabe

Component Connector je pretvornik napetosti (DC/DC), ki ga lahko uporabljate samo z električnim kolesom eBike generacije **the smart system**. Zagotavlja dodaten priključek HPP (High Power Port) za priključitev električnih komponent, npr. za Boschov sistem eBike ABS, komponente sistema eShift ali druge električne komponente.

Komponente na sliki

Oštevilčenje prikazanih komponent se nanaša na shematske prikaze na začetku navodil za uporabo.

- (1) **Component Connector**
- (2) Priključna vtičnica, enojni/trojni kabel BCC
- (3) Priključna vtičnica HPP/ABS
- (4) Kabel HPP^{a)}
- (5) Kabel LPP^{a)}
- (6) Kabel HPP+CAN (samo za eShift)^{a)}
- (7) Kabel ABS^{a)}
- (8) Enojni kabel BCC^{a)}
- (9) Trojni kabel BCC^{a)}

a) Ni vključeno v obseg dobave

Tehnični podatki

Priključitev komponent	Component Connector	
Koda izdelka		BCC3111
Vhodna napetost	V	36
Vhodni tok	A	0,66
Izhodna napetost	V	12
Izhodni stalni tok	A	1
Izhodni tok v konici (do 4 s)	A	3,5
Delovna temperatura	°C	-5 ... +40
Temperatura skladiščenja	°C	+10 ... +40
Dimenzije	mm	44 × 11 × 18
Teža, pribl.	g	15
Vrsta zaščite		IP55

Namestitev

Opomba: Component Connector je na voljo izključno kot nadomestni del. Vsi kabli ali komponente, potrebni za priključitev, morajo biti na voljo že na električnem kolesu eBike in niso del obsega dobave.

Opomba: za namestitev modula **Component Connector** se obrnite na specializiranega trgovca.

Opomba: Component Connector je treba v primeru menjave namestiti na enak način, kot ga je predvidel proizvajalec električnega kolesa eBike. To se nanaša na položaj namestitve, potreben material in orodja za namestitev ter dodatne informacije o postopku namestitve. Po potrebi si oglejte navodila za uporabo kolesa eBike ali se obrnite na proizvajalca kolesa eBike.

Material za namestitev ni vključen v obseg dobave.

Priključitev kabla (glejte sliko A)

Component Connector (1) ima 2 priključni vtičnici:

- rdeče označeno priključno vtičnico **(2)**, v katero se vstavi vtič BCC enojnega/trojnega kabla BCC, ki je prav tako rdeče barve,
- rumeno/oranžno označeno priključno vtičnico ABS/HPP **(3)**. V to priključno vtičnico lahko vstavite oranžen vtič kabla ABS, prav tako oranžen vtič kabla HPP+CAN (samo za eShift) ali rumen vtič kabla HPP.

Opomba: zeleni kabel LPP je prav tako združljiv mehansko in glede električnih specifikacij.

Priključite kable v skladu z naslednjo preglednico.

Opomba: pri priključevanju kablov bodite pozorni na barvno oznako in usmerjenost vtiča (glejte sliko B).

Samo kabel HMI je za poravnavo označen z belo barvo, vsi drugi kabli so označeni s črno barvo.

Pol.	Priključitev	Barva	Napetost
1.1–	Enojni ali trojni kabel	rdeč	36 V
1.2	BCC		
2.1	ABS	oranžen	12 V

Pol.	Priključitev	Barva	Napetost
2.2	HPP (High Power Port) za dodatne funkcije	rumen	12 V ^{A)}

A) Izhodni tok za HPP: 1 A trajni tok, možen tok v konici 3,5 A za največ 4 s

Delovanje

Modul **Component Connector** po namestitvi ni treba zagnati posebej.

Ker modul **Component Connector** nima stikala za vklop/izklop, je aktiven ves čas, ko je električno kolo eBike vklopljeno. Priključenih komponent, kot sta Bosch eBike ABS ali eShift, prav tako ni treba vklopiti posebej. Druge električne komponente tretjih ponudnikov bo morda treba vklopiti/izklopiti ločeno s stikalom za vklop/izklop te komponente.

Vzdrževanje in servisiranje

Vzdrževanje in čiščenje

Modul **Component Connector** ne potrebuje vzdrževanja. Če pride do poškodb ali izpada, se obrnite neposredno na pooblaščenega specializiranega trgovca. Če komponenta, ki je priključena na **Component Connector**, ne deluje, čeprav je vklopljena, se obrnite neposredno na prodajalca kolesa.

Transport

Priporočamo, da za prevoz električnega kolesa eBike (npr. v avtomobilski prikolici, na vlaku, letalu itd.) ločeno izklopite priključene komponente tretjih ponudnikov. To ne velja za priključene komponente Bosch eBike ABS ali eShift.

Servisna služba in svetovanje uporabnikom

Z vsemi vprašanji o električnem kolesu eBike in njegovih komponentah se obrnite na pooblaščenega prodajalca koles. Podatke za stik s pooblaščenimi prodajalci koles najdete na spletni strani www.bosch-ebike.com.



Za dodatne informacije o komponentah za električno kolo eBike in njihovih funkcijah se obrnite na Bosch eBike Help Center.

Ravnanje z odpadnim materialom in snovi v stranskih proizvodih

Podatki o snoveh v stranskih proizvodih so na voljo na naslednji povezavi:

www.bosch-ebike.com/en/material-compliance.

Električnih koles in njihovih komponent ne odvrzite med gospodinjinske odpadke!

Vračilo izdelka v trgovini je možno, če ga distributer prostovoljno prevzame ali ga mora prevzeti po zakonu. Upoštevajte nacionalne določbe.



Pogonsko enoto, računalnik z upravljalno enoto, akumulatorsko baterijo za električno kolo eBike, senzor hitrosti, pribor in embalažo oddajte v okolju prijazno recikliranje.

Prepričajte se, da so osebni podatki izbrisani iz naprave. Preden električno napravo zavržete med odpadke, morate iz izdelka odstraniti odstranljive baterije in jih oddati v zabojnik za ločeno zbiranje baterij.



Odslužene električne naprave (v skladu z Direktivo 2012/19/EU) in okvarjene ali izrabljene akumulatorske/navadne baterije (v skladu z Direktivo 2006/66/ES) je treba zbirati ločeno in jih okolju prijazno reciklirati.

Ločeno zbiranje električnih naprav je namenjeno vnaprejšnjemu ločevanju materialov in omogoča ustrezno ravnanje z odpadki in reciklažo surovin, s tem pa varuje okolje in ljudi.



Pridržujemo si pravico do sprememb.

Sigurnosne napomene



Treba pročitati sve sigurnosne napomene i upute. Propusti do kojih može doći uslijed nepridržavanja sigurnosnih napomena i uputa mogu uzrokovati električni udar, požar i/ili teške ozljede.

Sačuvajte sve sigurnosne napomene i upute za buduću primjenu.

- ▶ **Pročitajte i pridržavajte se sigurnosnih napomena i uputa u svim uputama za uporabu eBike komponenti te u uputama za uporabu vašeg e-bicikla.**
- ▶ **Ugradnju i sve popravke Component Connectora prepustite isključivo ovlaštenom trgovcu.** Za to je potrebno posebno stručno znanje. Neispravna ugradnja može dovesti do toga da se **Component Connector** ili e-bicikl ne može upotrebljavati u skladu sa zakonom.
- ▶ **Component Connector nema prekidač za uključivanje/isključivanje i uvijek je aktivan kada je e-bicikl uključen.** Nakon isključivanja/odlaganja e-bicikla odvojeno isključite komponente koje su priključene na Component Connector (iznimka: Bosch eBike ABS (Pro) i eShift komponente).
- ▶ **Nekorišteni utikači i priključne utičnice Component Connectora uvijek moraju biti zatvoreni slijepim čepovima.**

Opis proizvoda i funkcija

Namjenska uporaba

Component Connector je pretvarač napona (DC/DC), koji se može koristiti isključivo s e-biciklom generacije sustava **the smart system**. On nudi dodatni High Power Port (HPP) za priključak električnih komponenti, npr. za Bosch eBike ABS, eShift komponente ili druge električne komponente.

Prikazane komponente uređaja

Numeriranje prikazanih komponenti odnosi se na prikaze na stranicama sa slikama koje se nalaze na početku ove upute.

- (1) **Component Connector**
- (2) Priključna utičnica 1-struki/-3-struki BCC-kabel
- (3) Priključna utičnica HPP/ABS
- (4) HPP-kabel^{a)}
- (5) LPP-kabel^{a)}
- (6) HPP+CAN-kabel (samo za eShift)^{a)}
- (7) ABS-kabel^{a)}
- (8) 1-struki BCC-kabel^{a)}
- (9) 3-struki BCC-kabel^{a)}

a) Nije u opsegu isporuke

Tehnički podaci

Priključak komponenti	Component Connector	
Kôd proizvoda		BCC3111
Ulazni napon	V	36
Ulazna struja	A	0,66
Izlazni napon	V	12
Izlazna trajna struja	A	1
Izlazna vršna struja (do 4 s)	A	3,5
Radna temperatura	°C	-5 ... +40
Temperatura skladištenja	°C	+10 ... +40
Dimenzije	mm	44 × 11 × 18
Težina cca.	g	15
Vrsta zaštite		IP55

Montaža

Napomena: Component Connector dostupan je isključivo kao rezervni dio. Svi kabeli odn. komponente koji su potrebni za priključivanja trebaju već postojati na e-biciklu i nisu dio opsega isporuke.

Napomena: Za montažu **Component Connectora** obratite se ovlaštenom trgovcu.

Napomena: Prilikom zamjene **Component Connector** mora biti montiran točno onako kako je to predvidio proizvođač e-bicikla. Ovo se odnosi na položaj ugradnje, materijal za montažu i alate koji se koristi, kao i za dodatne informacije o postupku montaže. Po potrebi pogledajte upute za uporabu e-bicikla ili se obratite proizvođaču e-bicikla. Materijal za montažu nije u opsegu isporuke.

Priključivanje kabela (vidjeti sliku A)

Component Connector (1) ima 2 priključne utičnice:

- crvenom bojom označena priključna utičnica (2) u koju se utakne isto tako crvenom bojom označen BCC-utikač 1-strukog/-3-strukog BCC-kabela.
- žutom/narančastom bojom označena ABS/HPP-priključna utičnica (3). U ovu priključnu utičnicu može se utaknuti narančastom bojom označen utikač ABS-kabela, također narančastom bojom označen utikač HPP+CAN-kabela (samo za eShift) ili žutom bojom označen utikač HPP-kabela.

Napomena: Zelenom bojom označen LPP-kabel također je mehanički i u odnosu na električnu specifikaciju kompatibilan.

Priključite kabele prema sljedećoj tablici.

Napomena: Pri priključivanju kabela pazite na oznake bojom i smjer utikača (vidjeti sliku B).

Samo je HMI-kabel za usmjeravanje obilježen bijelom bojom, svi ostali kabeli su crnom.

Poz.	Priključak	Boja	Napon
1.1-	1-struki ili 3 struki	crvena	36 V
1.2	BCC-kabel		
2.1	ABS	narančasta	12 V

Poz.	Priključak	Boja	Napon
2.2	HPP (High Power Port) za dodatne funkcije	žuta	12 V ^{A)}

A) Izlazna struja za HPP: trajna struja 1 A, moguća vršna struja od 3,5 A za maksimalno 4 s

Rad

Component Connector ne mora se nakon montaže zasebno pustiti u rad.

Kako **Component Connector** nema prekidač za uključivanje/isključivanje, uvijek je aktivan kada je e-bicikl uključen. Priključene komponente kao što su Bosch eBike ABS ili eShift dijelovi također se ne moraju zasebno uključiti. Električne komponente drugih proizvođača možda se trebaju zasebno uključiti/isključiti pomoći prekidača za uključivanje/isključivanje komponenti drugih proizvođača.

Održavanje i servisiranje

Održavanje i čišćenje

Component Connector nije potrebno održavati. U slučaju oštećenja ili kvara izravno se obratite ovlaštenom trgovcu. Ako komponenta koja je priključena na **Component Connector** ne funkcionira iako je uključena, obratite se direktno trgovcu bicikla.

Transport

Ako transportirate svoj e-bicikl (npr. u prikolici vozila, vlakom, avionom itd.) preporučamo Vam da priključene komponente drugih proizvođača zasebno isključite. To ne vrijedi za priključene Bosch eBike ABS ili eShift komponente.

Servisna služba i savjeti o uporabi

Za sva pitanja glede e-bicikla i njegovih komponenti obratite se ovlaštenom trgovcu bicikala.

Kontakt podatke ovlaštenih trgovaca bicikala naći ćete na internetskoj stranici www.bosch-ebike.com.



Dodatne informacije o eBike komponentama i njihovim funkcijama možete naći na Bosch eBike Help Center.

Zbrinjavanje i materijali u proizvodima

Informacije o materijalima u proizvodima možete pronaći na sljedećoj poveznici:

www.bosch-ebike.com/en/material-compliance.

E-bicikle i njihove komponente ne bacajte u kućni otpad!

Povrat u trgovini moguć je ako distributer dobrovoljno ponudi povrat ili ako je zakonski obavezan. Pritom se pridržavajte nacionalnih propisa.



Pogonsku jedinicu, putno računalo uklj. upravljačku jedinicu, eBike bateriju, senzor brzine, pribor i ambalažu treba dovesti na ekološki prihvatljivo recikliranje.

Sami provjerite jesu li osobni podaci izbrisani s uređaja. Baterije koje se mogu izvaditi iz električnog uređaja, a da se ne unište, treba izvaditi prije zbrinjavanja i odvojeno reciklirati.



Sukladno europskoj Direktivi 2012/19/EU električni uređaji koji više nisu uporabivi i sukladno europskoj Direktivi 2006/66/EZ neispravne ili istrošene akubaterije/baterije moraju se odvojeno sakupljati i dovesti na ekološki prihvatljivo recikliranje.

Odvojeno sakupljanje električnih uređaja služi za njihovo prethodno razvrstavanje po vrsti i podržava pravilnu obradu i uporabu sirovina čime se štite ljudi i okoliš.



Zadržavamo pravo promjena.

Ohutusnõuded



Lugege läbi kõik ohutusnõuded ja juhised.

Ohutusnõuete ja juhiste eiramine võib kaasa tuua elektrilöögi, tulekahju ja/või raskeid vigastusi.

Hoidke kõik ohutusnõuded ja juhised edasiseks kasutamiseks hoolikalt alles.

- ▶ **Lugege ja järgige eBike'i komponentide kõikides kasutusjuhendites ning oma eBike'i kasutusjuhendis toodud ohutusnõuded ja juhised.**
- ▶ **Laske Component Connectori paigaldamine ja kõik remondid teha ainult volitatud edasimüüjal.** Selleks on vaja oskusteavet. Väärpaigaldamine võib põhjustada seda, et **Component Connector** või eBike ei ole enam legaalselt kasutatav.
- ▶ **Component Connector il puudub sisse-/väljalülitit ja see on alati aktiivne, kui eBike on sisse lülitatud. Lülitage pärast eBike'i väljalülitamist/hoiustamist Component Connectoriga ühendatud komponendid eraldi välja (erand: Boschi eBike'i ABS (Pro) ja eShift-komponendid).**
- ▶ **Component Connectori mittekasutatavad pistikud ja ühenduspesad tuleb sulgeda umbkorkidega.**

Toote ja selle jõudluste kirjeldus

Sihipärane kasutamine

Component Connector on pingemuundur (DC/DC), mida saab kasutada ainult süsteemipõlvkonna **the smart system** eBike'iga. See võimaldab kasutada elektriliste komponentide, nt Boschi eBike'i ABS-i, eShift- või muude komponentide ühendamiseks täiendavat High Power porti (HPP).

Kujutatud komponendid

Seadme osade numeratsiooni aluseks on kasutusjuhendi alguses sisalduvatel joonistel lehekülgedel toodud numbrid.

- (1) **Component Connector**
- (2) 1-kordse/3-kordse BCC-kaabli ühenduspüks
- (3) HPP/ABS-i ühenduspüks
- (4) HPP-kaabel^{a)}
- (5) LPP-kaabel^{a)}
- (6) HPP+CAN-kaabel (ainult eShifti jaoks)^{a)}
- (7) ABS-kaabel^{a)}
- (8) 1-kordne BCC-kaabel^{a)}
- (9) 3-kordne BCC-kaabel^{a)}

a) Ei sisaldu tarnekomplektis

Tehnilised andmed

Komponendiühendus	Component Connector
Tootekood	BCC3111
Sisendpinge	V 36

Komponendiühendus	Component Connector
Sisendvool	A 0,66
Väljundpinge	V 12
Pidev väljundvool	A 1
Tippväljundvool (kuni 4 s)	A 3,5
Töötemperatuur	°C -5 ... +40
Hoiustamistemperatuur	°C +10 ... +40
Mõõtmed	mm 44 × 11 × 18
Kaal, u	g 15
Kaitseklass	IP55

Montaaž

Suunis: Component Connector on saadaval ainult varuosana. Kõik ühendamiseks vajalikud kaablid või komponendid peavad juba eBike'il olermas olema ja ei kuulu tarnemahtu.

Suunis: Component Connectori paigaldamiseks pöörduge volitatud edasimüüja poole.

Suunis: vahetamisel tuleb **Component Connector** monteerida sama viisil, kui see on eBike'i tootja poolt ette nähtud. See puudutab paigaldamisasendit, kasutatud montaažimaterjale ja tööriistu kui ka täiendavat teavet montaažitoimingute kohta. Järgige selleks vajadusel eBike'i kasutusjuhendit või pöörduge eBike'i tootja poole. Montaažimaterjal ei kuulu tarnekomplekti.

Kaabli ühendamine (vaata joonist A)

Component Connector (1)-l on 2 ühenduspüksit:

- punaselt kodeeritud ühenduspüks (**2**), kuhu saab ühendada kolm samuti punaselt kodeeritud 1-kordse /3-kordse BCC-kaabli BCC-pistikut.
- kollaselt/oranžilt kodeeritud ABS/HPP-ühenduspüks (**3**). Selle ühenduspüksiga saab ühendada ABS-kaabli oranžilt kodeeritud pistiku, samuti oranžilt kodeeritud HPP+CAN-kaabli pistiku (ainult eShifti jaoks) või kollaselt kodeeritud HPP-kaabli pistiku.

Suunis: roheliselt kodeeritud LPP-kaabel on samuti mehaaniliselt ja elektrilise spetsifikatsiooni osas ühilduv. Ühendage kaablid vastavalt järgnevale tabelile.

Suunis: Pöörake kaablite ühendamisel tähelepanu värvikoodile ja pistiku suunale (vaata joonist B).

Ainult HMI-kaabel on suunamiseks valgelt, kõik teised kaablid mustalt märgistatud.

Pos.	Ühenduskoht	Värv	Pinge
1.1–	1-kordne või 3-kordne	punane	36 V
1.2	BCC-kaabel		
2.1	ABS	oranž	12 V
2.2	HPP (High Power port) lisafunktsioonideks	kollane	12 V ^{A)}

A) HPP väljundvool: 1 A pidevool, tippvool 3,5 A võimalik maksimaalselt 4 s jooksul.

Töö

Component Connectorit ei ole montaaži järel vaja eraldi kasutusele võtta.

Kuna **Component Connectoril** puudub sisse-/väljalüliti, on ta sisselülitatud eBike'i korral alati aktiivne. Ühendatud komponente, nagu Boschi eBike'i ABS või eShift-komponente ei ole samuti tarvis eraldi sisse lülitada. Muud elektrilised kõrvaliste pakkujate komponendid tuleb vajadusel nende komponentide sisse-/väljalülitiga eraldi sisse või välja lülitada.

Hooldus ja teenindus

Hooldus ja puhastamine

Component Connector on hooldusvaba. Kahjustuste või tõrgete korral pöörduge otse volitatud edasimüüja poole. Kui **Component Connectoriga** ühendatud komponent ei talitle, kuigi ta on sisse lülitatud, pöörduge otse oma jalgrattamüüja poole.

Transport

Kui te oma eBike'i transpordite (nt mootorsõiduki haagises, rongis, lennukis jms), soovitame ühendatud kõrvaliste pakkujate komponendid alati eraldi välja lülitada. See ei kehti ühendatud Boschi eBike'i ABS-i või eShift-komponentide korral.

Müüjajärgne teenindus ja kasutusala ne nõustamine

Kõigi küsimuste korral eBike'i ja selle komponentide kohta pöörduge volitatud jalgrattamüüja poole.

Volitatud jalgrattamüüjate kontaktandmed leiате veebisaidilt www.bosch-ebike.com.



Täiendavat teavet eBike'i osade ja nende funktsioonide kohta leiате abikeskusest Bosch eBike Help Center.

Jäätmekäitlus ja ained toodetes

Toodetes leiduvate ainete andmed leiате lingilt: www.bosch-ebike.com/en/material-compliance.

Ärge visake oma eBike'i ega selle komponente olmejäätmete hulka!

Kaupmehele tagastamine on võimalik, kui turustaja seda vabatahtlikult pakub või on selleks seaduslikult kohustatud. Järgige sealjuures siseriiklikke seadussätteid.



Ajamisõlm, pardaarvuti koos juhtpuldiga, eBike'i aku, kiiruseandur, lisavarustus ja pakendid tuleb loodushoidlikult taaskasutusse suunata.

Veenduge ise, et isikuandmed on seadmest kustutatud.

Akud, mida saab elektrilisest seadmest seda purustamata välja võtta, tuleb enne jäätmekäitlust ise eemaldada ja eraldi akude kogumiskohta saata.



Vastavalt Euroopa Liidu direktiivile 2012/19/EL elektri- ja elektroonikaseadmete jäätmete kohta ja vastavalt direktiivile 2006/66/EÜ tuleb defektsed või kasutusressursi ammendanud akud/patareid eraldi kokku koguda ja keskkonnasäästlikult kringlusse võtta.

Elektriliste seadmete eraldi kogumist kasutatakse sordipuhteks eelsorteerimiseks ja see toetab toorainete korrakohast käsitsemist ning taaskasutamist ja säästab sellega inimest ning keskkonda.



Tootja jätab endale õiguse muudatuste tegemiseks.

Drošības noteikumi



Izlasiet drošības noteikumus un norādījumus lietošanai. Drošības noteikumu un norādījumu neievērošana var izraisīt aizdegšanos un būt par cēloni elektriskajam triecienam vai nopietnam savainojumam.

Pēc izlasīšanas uzglabājiet šos noteikumus turpmākai izmantošanai.

- ▶ **Izlasiet un ievērojiet visu elektrovlosipēda eBike komponentu lietošanas pamācībās, kā arī paša elektrovlosipēda eBike lietošanas pamācībā sniegtos drošības noteikumus un lietošanas norādījumus.**
- ▶ **Veiciet Component Connector uzstādīšanu un visa veida remontu tikai un vienīgi pie kvalificētiem tirgotājiem.** Šīm darbībām ir nepieciešamas īpašas profesionālās zināšanas. Nepareiza uzstādīšana var novest pie tā, ka **Component Connector** vai eBike elektrovlosipēds vairs nevar tikt izmantots atbilstoši likumā noteiktajai kārtībai.
- ▶ **Izstrādājums Component Connector nav aprīkots ar ieslēdzēju/izslēdzēju un tas ir vienmēr aktīvs, ja eBike elektrovlosipēda sistēma ir ieslēgta. Pēc eBike elektrovlosipēda ieslēgšanas/izslēgšanas atsevišķi izslēdziet katru komponentu, kas ir pieslēgts Component Connector (izņēmums ir: Bosch eBike ABS (Pro) un eShift komponenti).**
- ▶ **Neizmantoto Component Connector spraudni un pieslēguma ligzdas ir jāaizver ar aizbāžņiem.**

Izstrādājuma un tā funkciju apraksts

Paredzētais lietojums

Component Connector ir sprieguma pārveidotājs (DC/DC), kuru var izmantot tikai kopā ar eBike elektrovlosipēdu, kas pieder **the smart system**. Tas nodrošina papildu High Power Port (HPP) elektrisko komponentu pieslēgšanai, piemēram, Bosch eBike elektrovlosipēda ABS, eShift komponentiem vai citiem elektriskajiem komponentiem.

Attēlotās sastāvdaļas

Attēloto sastāvdaļu numerācija atbilst lietošanas pamācības sākumā esošajās grafikas lappusēs sniegtajiem attēliem.

(1) Component Connector

(2) Pieslēguma ligzda 1×/3× BCC kabelis

(3) Pieslēguma ligzda HPP/ABS

(4) HPP kabelis^{a)}

(5) LPP kabelis^{a)}

(6) HPP+CAN kabelis (tikai eShift^{a)})

(7) ABS kabelis^{a)}

(8) 1× BCC kabelis^{a)}

(9) 3× BCC kabelis^{a)}

a) Neietilpst standarta piegādes komplektā

Tehniskie dati

Komponentu pieslēgšana	Component Connector	
Izstrādājuma kods		BCC3111
leejas spriegums	V	36
leejas strāva	A	0,66
Izejas spriegums	V	12
Nepārtraukta izejas strāva	A	1
Maksimālā izejas strāva (lidz 4 s)	A	3,5
Darba temperatūra	°C	-5 ... +40
Uzglabāšanas temperatūra	°C	+10 ... +40
Izmēri	mm	44 × 11 × 18
Aptuvenais svars.	gr	15
Aizsardzības klase		IP55

Montāža

Norāde: Component Connector ir pieejams tikai un vienīgi kā rezerves daļa. Visi pieslēgšanai nepieciešamie kabeli vai komponenti jau ir uzstādīti uz eBike elektrovlosipēda, un tie neietilpst piegādes komplektā.

Norāde: lai veiktu **Component Connector** montāžu, griezieties pie kvalificēta tirgotāja.

Norāde: veicot nomainu, **Component Connector** ir jāsamontē tieši tādā pašā veidā, kā to ir paredzējis eBike ražotājs. Tas attiecas ne tikai uz uzstādīšanas pozīciju, izmantojamiem montāžas materiāliem un instrumentiem, bet arī uz papildu informāciju par montāžas metodi. Jebkurā gadījumā ievērojiet eBike elektrovlosipēda lietošanas instrukciju vai griezieties pie eBike ražotāja.

Montāžas materiāli neietilpst standarta piegādes komplektā.

Kabeļa pieslēgšana (skat.attēlu A)

Component Connector (1) 2 pieslēguma ligzdas:

- sarkanā pieslēguma ligzda **(2)**, kurā attiecīgi tiek iesprausts ar sarkano krāsu apzīmētais BCC spraudnis, kas pieder 1×/3× BCC kabelim.
- dzeltenā/oranžā ABS/HPP pieslēguma ligzda **(3)**. Šajā pieslēguma ligzdā var iespraust oranžais ABS kabeļa spraudnis, arī oranžais HPP+CAN kabeļa spraudnis (tikai eShift) vai dzeltenais HPP kabeļa spraudnis.

Norāde: zaļais LPP kabelis arī ir saderīgs no mehāniskā un tehniskā īpašību viedokļa.

Pieslēdziet kabelus atbilstīgi norādēm tālāk nodrošinātajā tabulā.

Norāde: pievienojot kabeli, pievērsiet uzmanību kabeļa krāsu kodiem un spraudņa virzienam (skat.attēlu B).

Tikai HMI kabelis ir apzīmēts ar balto krāsu, visi pārējie kabeli ir melni.

Poz.	Savienojums	Krāsa	Spriegums
1.1–	1× vai 3× BCC kabelis	sarkans	36 V
1.2			
2.1	ABS	oranžs	12 V

Poz.	Savienojums	Krāsa	Spriegums
2.2	HPP (High Power Port) papildu funkcijām	dzeltens	12 V ^{A)}

A) Izvades strāva HPP gadījumā: 1 A nepārtrauktā strāva, maks. 4 sekundes iespējama 3,5 A maksimālstrāva

Lietošana

Component Connector pēc montāžas nedrīkst darbināt atsevišķi.

Tā kā **Component Connector** nav ieslēdzēja/izslēdzēja, tas ir vienmēr aktivizēts, ja eBike elektrovelosipēda sistēma ir ieslēgta. Pieslēgtus komponentus, tādus kā Bosch eBike elektrovelosipēda ABS vai eShift komponenti arī nedrīkst ieslēgt atsevišķi. Citi trešās puses tirgotāja elektriskie komponenti arī ir jāieslēdz/jāizslēdz atsevišķi ar trešās puses nodrošināto komponentu ieslēdzēju/izslēdzēju.

Apkope un serviss

Apkope un tīrīšana

Component Connector nav nepieciešama apkope. Bojājumu vai darbības traucējumu gadījumā griezieties pie kvalificēta tirgotāja. Ja viens no **Component Connector** pieslēgtajiem komponentiem nedarbojas, lai gan tas ir ieslēgts, griezieties tieši pie sava velosipēda tirdzniecības pārstāvja.

Transportēšana

Ja transportējat savu eBike elektrovelosipēdu (piemēram, kravas automobiļa piekabē, ar vilcienu, ar lidmašīnu) mēs iesakām atsevišķi izslēgt visus trešās puses ražotos komponentus. Tas neattiecas uz pieslēgto Bosch eBike elektrovelosipēda ABS vai eShift komponentiem.

Klientu apkalpošanas dienests un konsultācijas par lietošanu

Ja rodas jautājumi par elektrovelosipēda eBike un tā sastāvdaļām, griezieties pilnvarotā velosipēdu tirdzniecības vietā.

Pilnvaroto velosipēdu tirdzniecības vietu kontaktinformāciju var atrast interneta vietnē www.bosch-ebike.com.



Tālāku informāciju par eBike komponentiem un to funkcijām atradīsiet Bosch eBike Help Center.

Utilizācija un izstrādājumu materiāli

Datus par izstrādājumos esošajiem materiāliem atradīsiet šajā saitē: www.bosch-ebike.com/en/material-compliance.

Neizmetiet nolietotos elektrovelosipēdus eBike un to sastāvdaļas sadzīves atkritumu tvertnē!

Nodošana atpakaļ tirdzniecības vietā ir iespējama, ja to labprātīgi piedāvā izplatītājs vai tas ir viņa ar likumu noteiktais pienākums. Ievērojiet valsti spēkā esošos noteikumus.



Piedziņas mezgls, bortdators kopā ar vadības bloku, elektrovelosipēda eBike akumulators, ātruma sensors, piederumi un iesaiņojuma materiāli jāpakļauj otrreizējai pārstrādei apkārtējai videi nekaitīgā veidā.

Pastāvīgi pārlicinieties, ka personas dati ir izdzēsti no ierīces.

Akumulatorus, kurus nesabojājot var izņemt no elektroierīces, pirms nodošanas utilizācijas uzņēmumam ir jāizņem un jānodod atsevišķā akumulatoru nodošanas punktā.



Atbilstoši Eiropas Savienības direktīvai 2012/19/ES, lietošanai nederīgie elektroinstrumenti, kā arī, atbilstoši Eiropas Savienības direktīvai 2006/66/EK, bojātie vai nolietotie akumulatori un baterijas jāsavāc atsevišķi un jāpakļauj otrreizējai pārstrādei apkārtējai videi nekaitīgā veidā.

Elektroierīču vākšana pēc kategorijām kalpo tikai sākotnējai šķirošanai pēc ierīču veida un atvieglo pareizu izejvielu apstrādes un otrreizējās pārstrādes procesu un līdz ar to saudzē cilvēku un vidi.



Tiesības uz izmaiņām tiek saglabātas.

Saugos nuorodos



Perskaitykite visas šias saugos nuorodas ir reikalavimus. Nesilaikant saugos nuorodų ir reikalavimų gali trenkti elektros smūgis, kilti gaisras, galima smarkiai susižaloti ir sužaloti kitus asmenis.

Saugokite visas saugos nuorodas ir reikalavimus, kad ir ateityje galėtumėte jais pasinaudoti.

- ▶ Perskaitykite visose „eBike“ komponentų naudojimo instrukcijose bei jūsų „eBike“ naudojimo instrukcijoje pateiktas saugos nuorodas ir reikalavimus ir jų laikykitės.
- ▶ „Component Connector“ įmontuoti ir atlikti remonto darbus leiskite tik įgaliotiems prekybos atstovams. Tam reikia specialių žinių. Netinkamai įmontavus gali būti, kad **Component Connector** arba „eBike“ bus eksploatuojami ne pagal įstatymus.
- ▶ Gaminyje **Component Connector** nėra įjungimo-išjungimo jungiklio, jis visada yra aktyvus, kai yra įjungtas „eBike“. Išjungę/pastatę „eBike“, atskirai išjunkite prie **Component Connector** prijungtus komponentus (išimtis: „Bosch eBike ABS (Pro)“ ir „eShift“ komponentai).
- ▶ Nenaudojami „Component Connector“ kištukai ir jungiamosios įvorės turi būti uždengti dangteliais.

Gaminio ir savybių aprašas

Naudojimas pagal paskirtį

Component Connector yra įtampos keitiklis (DC/DC), kurį galima naudoti tik **the smart system** kartos sistemos „eBike“. Jis suteikia papildomą „High Power Port“ (HPP) elektrinių komponentų prijungimui, pvz., „Bosch eBike ABS“, „eShift“ komponentams arba kitiems elektriniams komponentams.

Pavaizduoti komponentai

Pavaizduotų komponentų numeriai atitinka instrukcijos pradžioje pateiktos schemos numerius.

- (1) **Component Connector**
- (2) Jungiamoji įvorė 1 skyr./3 skyr. BCC kabelis
- (3) Jungiamoji įvorė HPP/ABS
- (4) HPP kabelis^{a)}
- (5) LPP kabelis^{a)}
- (6) HPP+CAN kabelis (skirta tik „eShift“^{a)})
- (7) ABS kabelis^{a)}
- (8) 1 skyr. BCC kabelis^{a)}
- (9) 3 skyr. BCC kabelis^{a)}

a) Neįeina į tiekiamą komplektą

Techniniai duomenys

Komponentų prijungimas	Component Connector	
Gaminio kodas		BCC3111
Įeinamoji įtampa	V	36
Įeinamoji srovė	A	0,66
Išeinamoji įtampa	V	12
Išeinamoji srovė	A	1
Išeinamoji pikinė srovė (iki 4 s)	A	3,5
Darbinė temperatūra	°C	-5 ... +40
Sandėliavimo temperatūra	°C	+10 ... +40
Matmenys	mm	44 × 11 × 18
Svoris apie	g	15
Apsaugos tipas		IP55

Montavimas

Nuoroda: **Component Connector** galima įsigyti tik kaip atšarginę dalį. Visi prijungimui reikalingi kabeliai ir komponentai jau turi būti dviratyje „eBike“, jie nėra tiekiamo komplekto dalis.

Nuoroda: dėl **Component Connectors** montavimo kreipkitės į įgaliotą prekybos atstovą.

Nuoroda: keičiant, **Component Connector** turi būti montuojamas tokiu pačiu būdu, kaip yra nurodęs „eBike“ gamintojas. Tai yra taikoma montavimo padėčiai, naudojami montavimo medžiagai ir įrankiams, o taip pat papildomai informacijai apie montavimo eigą. Tokiu atveju laikykitės „eBike“ naudojimo instrukcijos arba kreipkitės į „eBike“ gamintoją. Montavimo medžiaga neįeina į tiekiamą komplektą.

Kabelio prijungimas (žr. A pav.)

Component Connector (1) turi 2 jungiamąsias įvoves:

- raudonu spalviniu kodu pažymėta jungiamoji įvorė (2), į kurią įstatomas 1 skyr./3 skyr. BCC kabelio BCC kištukas, kuris taip pat yra su raudonu spalviniu kodu.
- geltonu/oranžiniu spalviniu kodu pažymėta ABS/HPP jungiamoji įvorė (3). Į šią jungiamąją įvorę galima įstatyti ABS kabelio oranžiniu spalviniu kodu pažymėtą kištuką, HPP+CAN kabelio taip pat oranžiniu spalviniu kodu pažymėtą kištuką (skirta tik „eShift“) arba HPP kabelio geltonu spalviniu kodu pažymėtą kištuką.

Nuoroda: žaliu spalviniu kodu pažymėtas LPP kabelis taip pat atitinka mechanines ir elektrines specifikacijas.

Prijunkite kabelius kaip nurodyta žemiau esančioje lentelėje.

Nuoroda: prijungdami kabelį, atkreipkite dėmesį į spalvinį kodą ir kištuko kryptį (žr. B pav.).

Krypties nustatymui tik HMI kabelis yra pažymėtas baltai, visi kiti kabeliai yra juodi.

Poz.	Jungtis	Spalva	Įtampa
1.1–	1 skyr. arba 3 skyr.	Raudona	36 V
1.2	BCC kabelis		
2.1	ABS	Oranžinė	12 V

Poz.	Jungtis	Spalva	Įtampa
2.2	HPP („High Power Port“) papildomoms funkcijoms	Geltona	12 V ^{A)}

A) HPP išeinamoji srovė: 1 A nuolatinė srovė, maks. 4 s galima pikinė 3,5 A srovė

Naudojimas

Po montavimo **Component Connector** atskirai įjungti nereikia.

Gaminyje **Component Connector** nėra įjungimo-išjungimo jungiklio, jis visada yra aktyvus, kai yra įjungtas „eBike“. Prijungtų komponentų, pvz., „Bosch eBike ABS“ arba „eShift“ komponentų atskirai įjungti taip pat nereikia. Kitus trečiųjų tiekėjų elektrinius komponentus reikia atskirai įjungti/išjungti atitinkamai trečiųjų komponentų įjungimo/išjungimo jungikliais.

Priežiūra ir servisas

Priežiūra ir valymas

Component Connector techninės priežiūros nereikia. Atsiradus pažeidimams ar nustojus veikti, kreipkitės tiesiai į įgaliotą prekybos atstovą. Jei neveikia prie **Component Connector** prijungti komponentai, nors jie yra įjungti, kreipkitės tiesiogiai į savo specializuotos prekybos atstovą.

Transportavimas

Transportuojant „eBike“ (pvz., automobilio priekaboje, traukinyje, lėktuve ir kt.), prijungtus komponentus rekomenduojame atskirai išjungti. Tai netaikoma prijungtai „Bosch eBike ABS“ arba „eShift“ komponentams.

Klientų aptarnavimo skyrius ir konsultavimo tarnyba

Iškilus bet kokiems, su „eBike“ ir jo komponentais susijusiems klausimams, kreipkitės į įgaliotą dviračių prekybos atstovą.

Įgaliotų prekybos atstovų kontaktus rasite internetiniame puslapyje www.bosch-ebike.com.



Daugiau informacijos apie „eBike“ komponentus ir jų funkcijas rasite „Bosch eBike Help Center“.

Medžiagos gaminiuose ir šalinimas

Duomenis apie gaminiuose esančias medžiagas rasite šioje nuorodoje: www.bosch-ebike.com/en/material-compliance. „eBike“ ir jo komponentų nemeskite į buitinių atliekų kontenerius!

Mažmenininkams juos galima grąžinti, jei platintojas savanoriškai pasiūlo juos atsiimti arba yra teisiškai įpareigotas tai padaryti. Laikykitės nacionalinių taisyklių.



Pavaros blokas, dviračio kompiuteris su valdymo bloku, „eBike“ akumulatorius, greičio jutiklis, papildoma įranga ir pakuotės turi būti ekologiškai utilizuojami.

Įsitikinkite, kad iš prietaiso buvo pašalinti asmeniniai duomenys.

Baterijos, kurias galima išimti iš elektrinio prietaiso jų nesugadinant, prieš šalinimą turi būti išimtos ir atiduodamos į atskirą baterijų surinkimo vietą.



Pagal Europos direktyvą 2012/19/ES, naudoti nebetinkami elektriniai prietaisai ir, pagal Europos direktyvą 2006/66/EB, pažeisti ir išieškoti akumulatoriai ar baterijos turi būti surenkami atskirai ir perdirbami aplinkai nekenksmingu būdu.

Atskiras elektrinių prietaisų surinkimas skirtas pirmiriam jų išrūšiavimui pagal tipą ir padeda tinkamai apdoroti bei perdirbti žaliavas ir tokiu būdu saugoti žmones ir tausoti aplinką.



Galimi pakeitimai.

安全上の注意事項



安全上の注意事項と指示にすべて目を通してください。安全上の注意事項と指示を守らないと、感電、火災またはおおよび重傷を招くことがありますのでご注意ください。

すべての安全上の注意事項と指示をしっかりと守ってください。

- ▶ お使いのeBikeおよびそのコンポーネントの取扱説明書に記載されている安全上の注意事項と指示にすべて目を通し、必ず順守してください。
- ▶ **Component Connector**の取付けと修理はすべて、ポッシュの専門代理店にご依頼ください。これらの作業には特殊な専門知識が必要となるためです。正しく取り付けないと、法規制を遵守する形で**Component Connector**またはeBikeをご利用いただけなくなるおそれがあります。
- ▶ **Component Connector**には電源スイッチがなく、eBikeがオンになっている時は常に有効な状態になります。eBikeをオフにするか、または停車してから、**Component Connector**に接続されているコンポーネント（ポッシュのeBike ABS（Pro）およびeShiftコンポーネントを除く）を個別にオフにしてください。
- ▶ **Component Connector**の使用していないプラグと接続ソケットはブラインドプラグを使用して必ず塞いでください。

製品と仕様について

用途

Component Connectorは、システム世代the smart systemのeBikeでのみ使用できる電圧コンバーター（DC/DC）です。ポッシュのeBike ABSやeShiftコンポーネントなどの電気コンポーネントを接続するための補助ハイパワーポート（High Power Port、HPP）となります。

各部の名称

記載のコンポーネントの番号は、本書冒頭のページにある構成図の番号に対応しています。

- (1) **Component Connector**
- (2) 単芯/3芯BCCケーブル用接続ソケット
- (3) HPP/ABS接続ソケット
- (4) HPPケーブル^{a)}
- (5) LPPケーブル^{a)}
- (6) HPP+CANケーブル（eShiftの場合のみ）^{a)}
- (7) ABSケーブル^{a)}
- (8) 1× BCCケーブル^{a)}
- (9) 3芯BCCケーブル^{a)}

a) 標準付属品には含まれません

テクニカルデータ

コンポーネントコネクタ	Component Connector	
製品コード	BCC3111	
入力電圧	V	36
入力電流	A	0.66
出力電圧	V	12
出力連続電流	A	1
出力ピーク電流（最大4秒）	A	3.5
使用温度範囲	°C	-5 ~ +40
保管温度範囲	°C	+10 ~ +40
寸法	mm	44 × 11 × 18
重量、約	g	15
保護クラス	IP55	

取付け

注意事項：Component Connectorはスペアパーツとしてのみ入手可能です。接続に必要なすべてのケーブル/コンポーネントはすでにeBikeに揃っている必要があり、本製品の標準付属品には含まれていません。

注意事項：Component Connectorの取付けについてはポッシュの専門代理店にお問い合わせください。

注意事項：Component Connectorを交換する場合、eBikeの製造者の指示通りに取り付けてください。このことは、取付け位置、取り付けるために使用する材料と工具、さらに取付け手順に関する補足情報にも適用されます。必要に応じてeBikeの取扱説明書を参照するか、またはeBikeの製造者にお問い合わせください。

取り付けるための材料は標準付属品に含まれていません。

ケーブルを接続する（図Aを参照）

Component Connector(1)には接続ソケットが2つあります：

- 赤色の接続ソケット**(2)**には、単芯/3芯BCCケーブルの同じく赤色のBCCプラグを差し込みます。
- 黄色/オレンジ色のABS/HPP接続ソケット**(3)**。この接続ソケットには、ABSケーブルのオレンジ色のプラグ、HPP+CANケーブル（eShiftの場合のみ）のオレンジ色のプラグ、またはHPPケーブルの黄色のプラグを差し込みます。
注意事項：緑色のLPPケーブルは機械的および電氣的仕様に対応しています。

以下の表に従ってケーブルを接続します。

注意事項：ケーブルを接続する際、ケーブルの色とプラグの向きに注意してください（図Bを参照）。

HMIケーブルにのみ位置調整用に白色のマークが付いており、それ以外のケーブルのマークはすべて黒色となっています。

位置	接続部	色	電圧
1.1~1.2	単芯/3芯BCCケーブル	赤	36V
2.1	ABS	オレンジ	12V
2.2	追加機能用 HPP (High Power Port)	黄	12V ^{A)}

A) HPPの出力電流：直流1A、ピーク電流3.5Aは4秒以内

作動

Component Connectorは取付け後に別途作動させる必要はありません。

Component Connectorには電源スイッチがなく、eBikeがオンになっている時は常に有効な状態になります。接続したコンポーネント（ボッシュのeBike ABSやeShiftコンポーネントなど）も個別にオンにする必要はありません。ただ、それ以外のサードパーティ製の電気コンポーネントは、サードパーティ製のコンポーネントの電源スイッチで個別にオン/オフを切り替えなくてはならない場合があります。

お手入れと保管

保守と清掃

Component Connectorはメンテナンスフリーです。破損や故障が生じた場合はボッシュの専門代理店にお問い合わせください。**Component Connector**に接続されているコンポーネントがオンになっているにもかかわらず作動しない場合は、自転車販売店に直接お問い合わせください。

輸送

eBikeを（トレーラー、列車、飛行機などで）輸送する際、接続されているサードパーティ製の各コンポーネントの電源をオフにすることをお勧めします。なお、このことは接続されているボッシュのeBike ABSやeShiftコンポーネントには適用されません。

カスタマーサービス & 使い方のご相談

電動アシスト自転車とそのコンポーネントに関するご質問については自転車の販売店にお問い合わせください。

自転車の販売店の連絡先は、WEBサイトの www.bosch-ebike.com で確認することができます。



eBikeのコンポーネントとその機能の詳細については、ボッシュeBikeヘルプセンターでご確認ください。

廃棄と本機に含まれる物質

本機に含まれる物質に関する情報については、リンク

www.bosch-ebike.com/en/material-compliance をご参照ください。

電動アシスト自転車とそのコンポーネントを一般の家庭用ごみとして廃棄しないでください。



ドライブユニット、サイクルコンピュータ（操作ユニットを含む）、電動アシスト自転車用バッテリー、スピードセンサー、アクセサリーと梱包材は、環境に適した方法でリサイクルしてください。

個人データがシステムから消去されていることをご自身で確認してください。

破損することなく電子機器から取り外すことができるバッテリーは、廃棄する前に必ず取り外し、バッテリーの分別回収を行う必要があります。

電子製品の分別回収は、種類毎の事前分別、原材料の適切な処理と回収を支え、人と環境の保護につながります。

使用できなくなったボッシュ電動アシスト自転車のコンポーネントは自転車の販売店にお持ちください。



予告なく変更する場合があります。

安全注意事項



請詳讀所有安全注意事項和指示。如未遵守安全注意事項與指示，可能導致火災、人員觸電及 / 或重傷。

請妥善保存所有安全注意事項與指示，以供日後查閱之用。

- ▶ 請仔細詳讀並遵守所有 eBike 機件操作說明書以及您的 eBike 操作說明書中的安全注意事項和指示。
- ▶ 僅可由授權的專業經銷商進行 Component Connector 的安裝和所有維修。這需要特殊的專業知識。安裝不正確可能導致 Component Connector 或 eBike 再也無法正常運作。
- ▶ 此 Component Connector 沒有電源開關，只要 eBike 啟動，便一律處於啟用狀態。在關閉 / 停下 eBike 後，分別關閉與 Component Connector 連接的每個機件（例外：Bosch eBike ABS (Pro) 和 eShift 機件）。
- ▶ Component Connector 未使用的插頭和連接插座必須用阻隔塞封好。

產品和規格性能

預定用途

Component Connector 是一種電壓轉換器 (DC/DC)，僅可與 the smart system 系統世代的 eBike 一起使用。它為連接電子機件提供額外的 High Power Port (HPP)，例如用於 Bosch eBike ABS、eShift 機件或其他電子機件。

插圖上的機件

機件的編號和本手冊最前面的詳解圖一致。

- (1) Component Connector
- (2) 1 路 / 3 路 BCC 電纜的連接插座
- (3) HPP/ABS 連接插座
- (4) HPP 電纜^{a)}
- (5) LPP 電纜^{a)}
- (6) HPP+CAN 電纜（僅適用於 eShift）^{a)}
- (7) ABS 電纜^{a)}
- (8) 1 路 BCC 電纜^{a)}
- (9) 3 路 BCC 電纜^{a)}

a) 不包含在供貨範圍中

技術性數據

機件	Component Connector	
產品代碼		BCC3111
輸入電壓	V	36
輸入電流	A	0.66
輸出電壓	V	12
輸出連續電	A	1
輸出峰值電流（最長 4 秒）	A	3.5

機件	Component Connector	
工作溫度	°C	-5 ... +40
儲藏溫度	°C	+10 ... +40
尺寸	mm	44 × 11 × 18
重量約	g	15
防護等級		IP55

安裝

提示：此 Component Connector 僅可作為備件使用。待連接的所有所需電纜或機件必須已存在於 eBike 上，且不屬於供貨範圍。

提示：如需安裝 Component Connector，請洽詢授權的專業經銷商。

提示：更換 Component Connector 時，必須按照 eBike 製造商指定的相同方式進行安裝。這適用於安裝位置、要使用的安裝材料和工具以及有關安裝過程的額外資訊。必要時可參閱 eBike 的操作說明或洽詢 eBike 製造商。

安裝材料不包含在供貨範圍內。

連接電纜（請參考圖 A）

Component Connector (1) 有 2 個連接插座：

- 紅色編碼的連接插座 (2)，將也是紅色編碼的 1 路 / 3 路 BCC 電纜的 BCC 插頭插入該插座。
- 黃色 / 橘色編碼 ABS/HPP 連接插座 (3)。ABS 電纜的橘色編碼插頭、HPP+CAN 電纜的橘色編碼插頭（僅適用於 eShift）或 HPP 電纜的黃色編碼可插入此連接插座。

提示：綠色編碼 LPP 電纜在機械和電氣規格上也相容。

根據下列表格連接纜線。

提示：連接電纜時，請注意顏色編碼和插頭方向（請參考圖 B）。

只有 HMI 線標為白色以便對齊，其他所有電纜均為黑色。

位置	接頭	顏色	電壓
1.1-1.2	1 路或 3 路 BCC 電纜	紅色	36 V
2.1	ABS	橘色	12 V
2.2	用於附加功能的 HPP (High Power Port)	黃色	12 V ^{A)}

A) HPP 輸出電流：1 A 連續電流，3.5 A 峰值電流（最長持續 4 秒）

操作

Component Connector 安裝後無需單獨啟動。

由於 Component Connector 沒有電源開關，只要 eBike 啟動，便一律處於啟用狀態。Bosch eBike ABS 或 eShift 機件等連接機件也不需要單獨啟動。其他的電子第三方供應商機件可能需要使用第三方機件的電源開關單獨開啟 / 關閉。

保養和服務

保養和清潔

本 **Component Connector** 無須保養。如果發生損壞或故障，請直接洽詢授權的專業經銷商。如果連接到 **Component Connector** 的機件在啟動後仍無法運作，請直接洽詢您的自行車經銷商。

運送

如需運送您的 eBike（例如在汽車拖車、火車、飛機等），建議您單獨關閉已連接的第三方供應商的機件。這不適用於已連接的 Bosch eBike ABS 或 eShift 機件。

顧客服務處和顧客諮詢中心

若有任何 eBike 及其機件的相關問題，請洽詢授權的自行車經銷商。

授權自行車經銷商的聯絡資訊可於網頁

www.bosch-ebike.com 取得。

台灣羅伯特博世股份有限公司

地址：台灣台北市10491中山區建國北路一段90號
6樓

電話：+886-2-77342580



您可在 Bosch eBike Help Center 找到有關 eBike 機件及其功能的詳細資訊。

廢棄物處理及產品中的物質

您可以在以下連接取得有關產品中物質的資訊：

www.bosch-ebike.com/en/material-compliance

請勿將 eBike 及其機件作為一般垃圾丟棄！



驅動單元、電輔車資訊顯示器，包括電輔車控制器、eBike 充電電池、速度感測器、配件以及外包裝均應以符合環保要求的方式進行資源回收。

請您自行確保個人資料均已從設備上刪除。

可無損從電子裝置中取出的電池必須在廢棄處理前單獨取出，並分開進行電池回收。

分開回收電子裝置有助於按其類型進行預先分類，並可對原物料進行適當的處理和利用，從而保護人類與環境。

請將無法再使用的博世 eBike 機件交給授權的自行車經銷商處理。



保留修改權。

안전 수칙



모든 안전 수칙과 지침을 숙지하십시오. 다음의 안전 수칙과 지침을 준수하지 않으면 화재 위험이 있으며 감전 혹은 중상을 입을 수 있습니다.

앞으로 참고할 수 있도록 이 안전수칙과 지침을 잘 보관하십시오.

- ▶ eBike 구성품의 모든 사용 설명서 및 eBike의 사용 설명서에 제시된 안전 수칙 및 지침을 잘 읽고 숙지하십시오.
- ▶ **Component Connector**의 장착 및 수리는 항상 공인된 전문 대리점을 통해서만 진행하십시오. 이 작업을 위해서는 특수한 전문 지식이 요구됩니다. 잘못 장착할 경우, **Component Connector** 또는 eBike를 법 규정에 맞춰 작동하지 못하게 될 수도 있습니다.
- ▶ 본 **Component Connector**에는 전원 스위치가 없으며 eBike가 켜져 있을 때 항상 활성화됩니다. eBike를 끄거나 정차한 후에는 **Component Connector**에 연결된 구성품을 별도로 끄십시오 (단, Bosch eBike ABS (Pro) 및 eShift 구성품 제외).
- ▶ **Component Connector**의 사용하지 않는 플러그와 연결 소켓은 필러 플러그로 막아야 합니다.

제품 및 성능 설명

규정에 따른 사용

이 **Component Connector**는 the smart system 시스템 버전의 eBike에서만 사용할 수 있는 전압 변환기(DC/DC)입니다. 이는 보쉬 eBike ABS, eShift 구성품 또는 기타 전기 구성품 등의 연결을 위해 추가적인 High Power Port(HPP)를 공급합니다.

제품의 주요 명칭

그림에 도시된 각 구성요소에 부여된 번호는 본 설명서 처음에 있는 그림에서의 설명을 참조하십시오.

- (1) **Component Connector**
- (2) 1단/3단 BCC 케이블용 연결 소켓
- (3) HPP/ABS 연결 소켓
- (4) HPP 케이블^{a)}
- (5) LPP 케이블^{a)}
- (6) HPP+CAN 케이블 (eShift 전용)^{a)}
- (7) ABS 케이블^{a)}
- (8) 1단 BCC 케이블^{a)}
- (9) 3단 BCC 케이블^{a)}

a) 공급부품에 속하지 않음

제품 사양

구성품 연결부	Component Connector
제품 코드	BCC3111

구성품 연결부	Component Connector	
입력 전압	V	36
입력 전류	A	0.66
출력 전압	V	12
연속 출력 전류	A	1
출력 피크 전류(최대 4 s)	A	3.5
작동 온도	°C	-5 ... +40
보관 온도	°C	+10 ... +40
치수	mm	44 × 11 × 18
중량, 약	g	15
보호 등급		IP55

조립

참고 사항: **Component Connector**는 교체 부품으로만 제공됩니다. 연결에 필요한 모든 케이블 또는 구성품은 이미 eBike에 포함되어 있어야 하며 공급부품에 포함되지 않습니다.

참고 사항: **Component Connector**를 설치하려면 공인된 전문 대리점에 문의하십시오.

참고 사항: 교체 시 **Component Connector**는 eBike 제조사의 지침과 동일한 방식으로 설치해야 합니다. 이는 설치 위치, 사용할 설치 자재 및 공구 뿐만 아니라 설치 절차에 대한 추가 정보에도 동일하게 적용됩니다. 필요한 경우 eBike의 사용 설명서를 참조하거나 eBike 제조사에 문의하십시오.

설치 자재는 공급부품에 속하지 않습니다.

케이블 연결(그림 A 참조)

Component Connector (1)에는 다음과 같은 2개의 연결 소켓이 있습니다.

- 1단/3단 BCC 케이블의 적색 BCC 플러그를 삽입할 수 있는 (2) 적색 연결 소켓
- 황색/주황색 ABS/HPP 연결 소켓 (3) ABS 케이블의 주황색 플러그, HPP+CAN 케이블의 주황색 플러그(eShift 전용) 또는 HPP 케이블의 황색 플러그를 이 연결 소켓에 삽입할 수 있습니다.

참고 사항: 녹색으로 구분된 LPP 케이블은 기계 및 전기 사양과도 호환됩니다.

다음 표에 따라 케이블을 연결하십시오.

참고 사항: 케이블을 연결할 때 색상 코드 및 플러그의 방향에 유의하십시오(그림 B 참조).

정렬을 위해 HMI 케이블만 흰색으로 표시되어 있으며 다른 모든 케이블은 검은색으로 표시되어 있습니다.

항목	연결부	색상	전압
1.1-1.2	1단 또는 3단 BCC 케이블	적색	36 V
2.1	ABS	주황색	12 V
2.2	추가 기능에 사용할 수 있는 HPP(High Power Port)	황색	12 V ^{A)}

A) HPP용 출력 전류: 1 A 정전류, 최대 4초 동안 피크 전류 3.5 A 사용 가능

작동

Component Connector는 설치 후 별도로 작동시킬 필요가 없습니다.

Component Connector는 전원 스위치가 없기 때문에 eBike가 켜져 있을 때 항상 활성화됩니다. 보쉬 eBike ABS 또는 eShift 구성품과 같이 연결된 구성품도 별도로 켜 줄 필요가 없습니다. 타사의 전기 구성품은 타사 구성품의 전원 스위치를 사용하여 별도로 켜거나 꺼야 할 수도 있습니다.

전자 기기를 분리 수거하여 유형별로 사전 분류하고 원재료의 적절한 처리 및 회수를 통해 사람과 환경을 보호합니다.

더 이상 사용하지 않는 보쉬 eBike 구성품은 공인된 자전거 대리점에 보내십시오.



위 사항은 사전 예고 없이 변경될 수도 있습니다.

보수 정비 및 서비스

보수 정비 및 청소

Component Connector는 유지보수가 필요하지 않습니다. 손상되거나 고장난 경우 공인된 자전거 대리점에 문의하십시오. **Component Connector**에 연결된 구성품이 켜져 있는데도 작동하지 않으면 자전거 대리점에 직접 문의하십시오.

운반

(화물차 트레일러, 기차, 비행기 등으로) eBike를 운반하는 즉시 연결되어 있는 타사 구성품은 별도로 끄는 것이 좋습니다. 이는 연결되어 있는 보쉬 eBike ABS 또는 eShift 구성품에는 적용되지 않습니다.

AS 센터 및 사용 문의

eBike 시스템 및 관련 구성품에 대해 궁금한 점이 있으면, 공식 자전거 대리점 혹은 A/S 센터 +82 70 7700 0048로 문의하십시오. 공식 자전거 대리점의 연락처 정보는

www.bosch-ebike.com에서 확인할 수 있습니다.

주소 : 서울특별시 강동구 성내1동 320-15 세파스 빌딩 1층 Bosch eBike systems 서비스 센터



eBike 구성품 및 각 기능에 대한 세부 정보는 보쉬 eBike 도움말 센터에서 확인할 수 있습니다.

생산품 폐기 및 물질

생산품에 포함된 물질에 대한 정보는

www.bosch-ebike.com/en/material-compliance 링크에서 확인하십시오.

eBike와 구성품을 가정용 쓰레기로 버리지 마십시오!



구동 장치, 온보드 컴퓨터와 조작 유닛, eBike 배터리, 속도 센서, 액세서리 및 포장재는 친환경적으로 재활용하여 폐기 처리해야 합니다.

기기에서 개인정보가 삭제되었는지 직접 확인하십시오.

전자 기기를 파괴하지 않고 분리할 수 있는 배터리는 폐기 전에 분리하여 별도의 배터리 수거함에 넣어야 합니다.